

รูปแบบการบริหารจัดการท่องเที่ยวเชิงวัฒนธรรม
วิถีไทยชุมชนเกาะยอ
Model for Thai Cultural Tourism Management
in Koh Yor Community

ศดานนท์ วัตตธรรม^{1*} และรัชพงษ์ ชัชวาลย์¹

Sadanon Wattatham^{1*} and Rutchapong Chatchawal¹

¹ คณะมนุษยศาสตร์และสังคมศาสตร์ มหาวิทยาลัยราชภัฏสงขลา สงขลา 90000

¹ Faculty of Humanities and Social Sciences, Songkhla Rajabhat University, Songkhla, 90000, Thailand

* Corresponding author: E-mail address: sadanon.wa@skru.ac.th

(Received: August 9, 2021; Revised: October 20, 2021; Accepted: November 5, 2021)

บทคัดย่อ

บทความฉบับนี้ มีวัตถุประสงค์เพื่อ 1) ศึกษาสภาพการบริหารจัดการท่องเที่ยวเชิงวัฒนธรรมวิถีไทยชุมชนเกาะยอ 2) ศึกษาระดับความคิดเห็นของนักท่องเที่ยวต่อรูปแบบการบริหารจัดการท่องเที่ยวเชิงวัฒนธรรมวิถีไทยชุมชนเกาะยอ และ 3) สร้างรูปแบบการบริหารจัดการท่องเที่ยวเชิงวัฒนธรรมวิถีไทยชุมชนเกาะยอ เป็นการวิจัยแบบผสมผสาน เก็บข้อมูลด้วยเครื่องมือที่สร้างขึ้นจากการวิเคราะห์สภาพแวดล้อม และแนวคิดการบริหารจัดการที่ผ่านการตรวจคุณภาพจากผู้เชี่ยวชาญ ได้แก่ 1) แบบสอบถามเก็บจากกลุ่มตัวอย่างนักท่องเที่ยว เพื่อวิเคราะห์หาค่าเฉลี่ย และส่วนเบี่ยงเบนมาตรฐาน 2) แบบสัมภาษณ์เก็บจากผู้ที่มีส่วนเกี่ยวข้องและนักวิชาการด้วยวิธีการเลือกแบบเฉพาะเจาะจง เพื่อวิเคราะห์เชิงเนื้อหา และ 3) การประชุมเชิงปฏิบัติการแบบมีส่วนร่วมกับประชาชนในพื้นที่ เพื่อวิเคราะห์เชิงเนื้อหา ผลการศึกษา พบว่า 1) เกาะยอมีสภาพที่ตั้ง ทรัพยากรธรรมชาติ และเรื่องราวทางประวัติศาสตร์ที่เอื้อต่อการจัดกิจกรรมการท่องเที่ยว แต่มีข้อจำกัด เรื่องของความเข้าใจในการจัดการท่องเที่ยวของประชาชนในพื้นที่ และขาดการถ่ายทอดเรื่องราวไปสู่คนรุ่นใหม่ 2) ระดับความคิดเห็นของนักท่องเที่ยวที่มีต่อรูปแบบการบริหารจัดการท่องเที่ยวเชิงวัฒนธรรมวิถีไทยชุมชนเกาะยอ ภาพรวมอยู่ในระดับมาก และ 3) รูปแบบการบริหารจัดการท่องเที่ยวเชิงวัฒนธรรมวิถีไทยชุมชนเกาะยอ ควรอยู่ในรูปของคณะกรรมการภาคประชาชน มีหน้าที่วางแผน จัดกิจกรรม ทหารายได้ จัดสรรผลประโยชน์ และประเมินผลร่วมกับหน่วยงานทั้งภาครัฐและภาคเอกชน

คำสำคัญ: การบริหารจัดการ การท่องเที่ยวเชิงวัฒนธรรมวิถีไทย ชุมชนเกาะยอ

Abstract

The objectives of this article were 1) to study Thai cultural tourism management in Koh Yor community, 2) to study the opinion level of tourists in a model of Thai cultural tourism management in Koh Yor community, and 3) to create the model of Thai cultural tourism management in Koh Yor community. This research was a mixed method. The tools built on environmental analysis and management concepts used for data collection are examined by experts were 1) the questionnaire used to collect data from sampling tourists and was used to analyze for average and standard deviation, 2) the semi-structured interview was used to collect data from stakeholders and academician's informants and were used to analyze by content analysis, and 3) the participatory action research was used to collect data from local peoples and were used to analyze by content analysis. The results were as follows: 1) Thai cultural tourism management in Koh Yor community found that location,

natural resources, and historical stories were conducive to activities. There are limitations to the understanding of tourism management of the local people. and lack of stories to the new generation, 2) opinion level of tourists in the model of Thai cultural tourism management in Koh Yor community as a whole high level, and 3) model of Thai cultural tourism management in Koh Yor community should be a committee from the local people, which is tourist planning, determination of activities, providing income and allocating benefits, and evaluating which joins that government and private sectors.

Keywords: Management, Thai Cultural Tourism Management, Koh Yor Community

บทนำ

ทิศทางของการพัฒนาเศรษฐกิจในยุคปัจจุบันของประเทศไทย ได้ให้ความสำคัญกับการท่องเที่ยวเป็นอย่างมาก เนื่องจากการท่องเที่ยวถือเป็นแหล่งรายได้หลักที่กระตุ้นการเจริญเติบโตของประเทศมาอย่างต่อเนื่อง โดยในช่วงเดือนสุดท้ายของไตรมาสแรก ในปี พ.ศ. 2561 พบว่า มีนักท่องเที่ยวชาวต่างชาติ จำนวน 3,497,260 คน เมื่อเปรียบเทียบกับช่วงเวลาเดียวกันของปีที่ผ่านมา ขยายตัวเพิ่มขึ้นร้อยละ 16.27 ตามการขยายตัวของนักท่องเที่ยวเกือบทุกภูมิภาค โดยเฉพาะภูมิภาคเอเชียใต้ขยายตัวสูงถึงร้อยละ 17.94 ในขณะที่ช่วงเดือนกุมภาพันธ์ พ.ศ. 2561 นักท่องเที่ยวชาวไทยได้เดินทางท่องเที่ยวภายในประเทศ จำนวน 12.57 ล้านคน/ครั้ง ซึ่งขยายตัวเพิ่มขึ้น ร้อยละ 9.24 จากช่วงเวลาเดียวกันของปีที่ผ่านมา และมีการใช้จ่ายเพื่อการท่องเที่ยว ซึ่งกระทรวงการท่องเที่ยวและกีฬาคาดว่าจะก่อให้เกิดรายได้ จำนวน 89,280.86 ล้านบาท ขยายตัวเพิ่มขึ้นร้อยละ 15.80 จากช่วงเวลาเดียวกันของปีที่ผ่านมา [1]

นอกจากนี้ แผนพัฒนาการท่องเที่ยวแห่งชาติ ฉบับที่ 2 (พ.ศ. 2560-2564) ได้ให้ความสำคัญกับการวางรากฐานและแก้ไขปัญหาที่เป็นอุปสรรคสำคัญต่อการพัฒนาการท่องเที่ยวของประเทศ ทั้งด้านคุณภาพแหล่งท่องเที่ยว บุคลากรการท่องเที่ยว และโครงสร้างพื้นฐาน รวมทั้ง การสร้างความสมดุลของการพัฒนาทั้งในมิติของพื้นที่ เวลา กิจกรรม รูปแบบ และกลุ่มนักท่องเที่ยว เพื่อการสร้างรายได้และกระจายรายได้สู่ชุมชนและการเตรียมความพร้อมของอุตสาหกรรมท่องเที่ยวสู่การเติบโตในอนาคตบนพื้นฐานของการลงทุนพัฒนาเทคโนโลยีสารสนเทศสมัยใหม่ ตลอดจนการให้ความสำคัญกับการทำงานอย่างบูรณาการระหว่างภาครัฐ ภาคเอกชน ประชาชน และระหว่างประเทศ ดังนั้น ประเทศไทยจึงต้องยกระดับให้เป็นประเทศพัฒนาแล้ว มีการบริหารจัดการอย่างมีประสิทธิภาพ และการเป็นแหล่งท่องเที่ยวคุณภาพอย่างยั่งยืน สอดคล้องตามกรอบยุทธศาสตร์ชาติ 20 ปี และแผนพัฒนาเศรษฐกิจและสังคมแห่งชาติ ฉบับที่ 12 (พ.ศ. 2560-2564) [2]

สำหรับรูปแบบการท่องเที่ยวประเภทหนึ่งที่มีความสำคัญในปัจจุบัน กล่าวคือ การท่องเที่ยวเชิงวัฒนธรรมวิถีไทย ซึ่งถือเป็นรูปแบบการท่องเที่ยวที่มุ่งนำเสนอความมีคุณค่าของสภาพความเป็นอยู่ ภูมิปัญญา และวิถีชีวิตของคนในพื้นที่ซึ่ง Jittangwatana [3] กล่าวว่า การท่องเที่ยวเชิงวัฒนธรรม หมายถึง การเดินทางของผู้คนหรือกลุ่มคนจากสถานที่ที่อยู่ประจำไปยังท้องถิ่นอื่นเพื่อชื่นชมกับเอกลักษณ์ความงดงามทางวัฒนธรรมของกลุ่มชนอื่นทั้งนี้จะต้องเคารพในวัฒนธรรมของกันและกัน เพื่อก่อให้เกิดมิตรภาพความรู้ ความเข้าใจ และความซาบซึ้งตรึงใจในวัฒนธรรมของชุมชนนั้น ๆ อีกทั้งต้องคำนึงถึงผลกระทบที่เกิดขึ้นต่อบุคคล วัฒนธรรม และสิ่งแวดล้อมในชุมชนนั้นให้น้อยที่สุด ในขณะเดียวกันชุมชนท้องถิ่นผู้เป็นเจ้าของวัฒนธรรมก็ได้ประโยชน์จากการท่องเที่ยวในด้านการสร้างรายได้และการจ้างงานอันนำมาซึ่งการพัฒนาเศรษฐกิจและสังคม ในขณะที่ Kasetsiri [4] ได้ให้ความหมายเกี่ยวกับแนวคิดการท่องเที่ยวเชิงวัฒนธรรมไว้ว่า เป็นวิถีการศึกษา ประวัติศาสตร์และวัฒนธรรมผ่านการเดินทางท่องเที่ยว เป็นการท่องเที่ยวที่เน้นการพัฒนาด้านภูมิปัญญา สร้างสรรค์ เคารพต่อสิ่งแวดล้อม วัฒนธรรม ศักดิ์ศรีและวิถีชีวิตผู้คน หรือสามารถกล่าวได้อีกนัยหนึ่งว่า การท่องเที่ยวทางวัฒนธรรม คือ การท่องเที่ยวเพื่อการเรียนรู้ผู้อื่นและย้อนกลับมามองตนเองอย่างเข้าใจความเกี่ยวพันของสิ่งต่าง ๆ ในโลกที่มีความเกี่ยวโยงพันหา ไม่สามารถแยกออกจากกันได้ ดังนั้น โดยอาจสรุปได้ว่าการท่องเที่ยวเชิงวัฒนธรรม เป็นการเดินทางของผู้คนหรือกลุ่มคนออกจากสถานที่ซึ่งเป็นที่อยู่อาศัยประจำไปยังท้องถิ่นอื่น โดยมีวัตถุประสงค์เพื่อการท่องเที่ยว การแสวงหาประสบการณ์ใหม่ ๆ ประกอบการเรียนรู้ การสัมผัส การชื่นชมกับเอกลักษณ์ ความงดงามทางวัฒนธรรมของชนต่างสังคม โดยมีวัฒนธรรมเป็นทรัพยากรการท่องเที่ยวที่สำคัญ ซึ่งเป็นแรงกระตุ้นให้เกิดการท่องเที่ยวขึ้น สามารถดึงดูดให้กลุ่มคนต่างถิ่นได้เดินทางมาเยือนเพื่อสัมผัสและชื่นชมกับสิ่งที่ไม่มีในท้องถิ่นของตน เกิดประสบการณ์ใหม่ ๆ ทั้งได้รับความรู้ ความสนุกสนาน ความเพลิดเพลิน และทำให้เกิดจิตสำนึกต่อการรักษาสภาพแวดล้อมและวัฒนธรรมในพื้นที่เหล่านั้นให้คงอยู่

นอกจากนี้ หากกล่าวถึง การบริหารจัดการการท่องเที่ยวเชิงวัฒนธรรม ถือเป็นกระบวนการนำเอา วัตถุประสงค์ และมนุษย์มาใช้ให้เกิดประโยชน์และได้ผลตามวัตถุประสงค์ ซึ่งประกอบไปด้วยการจัดองค์การ การสั่งการ การประสานงาน และการประเมินผลของความสำเร็จ อันถือเป็นศิลปะของผู้บริหารในการจัดระบบการทำงาน โดยใช้คน และทรัพยากรต่าง ๆ ให้ประสบความสำเร็จตามวัตถุประสงค์ขององค์การ [5-6] สำหรับหลักการบริหารจัดการท่องเที่ยวที่ในแต่ละองค์การต้องรับผิดชอบดำเนินการ ซึ่งมีองค์ประกอบที่สำคัญ ดังนี้ [7]

1. การวางแผน (Planning) คือ การกำหนดเป้าหมายและวิธีการที่นำไปสู่เป้าหมายได้อย่างประสบความสำเร็จ
2. การจัดองค์การ (Organizing) คือ การจัดตำแหน่งหน้าที่ให้เป็นสัดส่วนตามแต่ละงาน โดยเชื่อมโยงกับโครงสร้างการบริหาร รวมไปถึงการมอบหมายงานของบุคลากรแต่ละคนในองค์การ

3. การนำ (Leading) เป็นบทบาทของผู้บริหารซึ่งเกี่ยวกับการใช้แรงจูงใจหรือการสร้างอิทธิพลให้เกิดขึ้นกับบุคลากรเพื่อให้สามารถทำงานได้อย่างมีประสิทธิภาพและส่งผลให้องค์การบรรลุผลตามที่หวังไว้

4. การควบคุม (Controlling) เป็นวิธีการรวบรวมผลการดำเนินงานที่เกิดขึ้นเพื่อให้เป็นไปตามแนวทางที่วางไว้

ตำบลเกาะยอ เป็นพื้นที่สำหรับการท่องเที่ยวเชิงวัฒนธรรมวิถีไทยที่มีชื่อเสียงแห่งหนึ่งของจังหวัดสงขลา ด้วยสภาพพื้นที่เป็นเกาะที่ตั้งอยู่กลางทะเลสาบสงขลาตอนล่าง ประกอบกับการตั้งถิ่นฐานของประชาชนมาเป็นเวลายาวนาน ทำให้ตำบลเกาะยอมีร่องรอยของสภาพความเป็นอยู่ วิถีชีวิต การประกอบอาชีพ ซึ่งทั้งหมดถือเป็นต้นทุนทางวัฒนธรรมที่สำคัญที่คนในพื้นที่เกาะยอได้สืบสาน รักษา และส่งต่อจากรุ่นสู่รุ่นมาอย่างช้านาน จนกลายเป็นเอกลักษณ์ที่โดดเด่นผ่านออกมาในเชิงประจักษ์อย่างเด่นชัด ได้แก่ ลายผ้าทอ เช่น ลายราชวัตร พันธุ์ปลากะพง ผลไม้พื้นถิ่น เช่น ละครุด จำปาตะขบ รวมถึงอาหารการกินต่าง ๆ เช่น ยำสาหร่าย เป็นต้น จึงทำให้นักท่องเที่ยวให้ความสนใจและเดินทางมาท่องเที่ยวอยู่เป็นจำนวนมาก [8] แต่ในปัจจุบัน ตำบลเกาะยอยังขาดรูปแบบการบริหารจัดการที่สอดคล้องกับการท่องเที่ยวเชิงวัฒนธรรมวิถีไทยอย่างเป็นรูปธรรมชัดเจนจากหน่วยงานที่รับผิดชอบโดยตรง ซึ่งหากขาดซึ่งการบริหารจัดการที่ดีและเป็นระบบ ย่อมจะส่งให้เกิดปัญหาในระยะยาวตามมา ทั้งในแง่ของปัญหาสังคมที่อาจทำให้เอกลักษณ์เฉพาะถิ่นของชุมชนเกาะยอ เกิดความสูญหาย ด้านเศรษฐกิจที่อาจทำให้ติดกับดักในการพัฒนาที่ผิดทิศทาง เน้นการเจริญทางด้านวัตถุ ละเลยเศรษฐกิจชุมชนที่เน้นความพอเพียงจากทรัพยากรในพื้นที่ และอาจเกิดกระทบทางด้านสิ่งแวดล้อมที่เกิดจากพฤติกรรมนักท่องเที่ยวและสร้างปัญหาให้เกิดขึ้นในชุมชน เช่น ปัญหาขยะและปัญหาบุกรุกพื้นที่ป่า เป็นต้น

จากข้อมูลข้างต้น คณะผู้วิจัยจึงตระหนักถึงผลที่จะเกิดขึ้นจากการเข้ามาในตำบลเกาะยอของนักท่องเที่ยวจำนวนมาก จึงนำไปสู่การศึกษาวิจัยเกี่ยวกับรูปแบบการบริหารจัดการท่องเที่ยวเชิงวัฒนธรรมวิถีไทยชุมชนเกาะยอ ซึ่งสามารถนำผลที่ได้ไปวางระบบการบริหารจัดการท่องเที่ยวเชิงวัฒนธรรมวิถีไทย รวมถึงการยกระดับการท่องเที่ยวในระดับจังหวัดและระดับประเทศให้เป็นแหล่งท่องเที่ยวที่มีรูปแบบการบริหารจัดการที่ดีและสร้างมูลค่าเพิ่มทางเศรษฐกิจตามแนวนโยบายของประเทศ อีกทั้ง สร้างความเข้มแข็งของชุมชนในการร่วมกันเป็นเจ้าของและสร้างรายได้จากการท่องเที่ยวในพื้นที่ด้วยการบริหารจัดการที่ดีร่วมกันทุกภาคส่วนต่อไป

วัตถุประสงค์

1. เพื่อศึกษาสภาพการบริหารจัดการท่องเที่ยวเชิงวัฒนธรรมวิถีไทยชุมชนเกาะยอ
2. เพื่อศึกษาระดับความคิดเห็นของนักท่องเที่ยวต่อรูปแบบการบริหารจัดการท่องเที่ยวเชิงวัฒนธรรมวิถีไทยชุมชนเกาะยอ
3. เพื่อสร้างรูปแบบการบริหารจัดการท่องเที่ยวเชิงวัฒนธรรมวิถีไทยชุมชนเกาะยอ

ระเบียบวิธีการศึกษา

การวิจัยครั้งนี้ เป็นการศึกษาวิจัยแบบผสมผสาน (Mixed Method Research) กล่าวคือ เป็นการวิจัยเชิงปริมาณควบคู่กับการวิจัยเชิงคุณภาพ เพื่อให้ได้ข้อมูลครบถ้วนและสอดคล้องกับประชากรและกลุ่มตัวอย่างแต่ละกลุ่ม และให้ได้คำตอบตามวัตถุประสงค์ในการศึกษา ดังนี้

1. การวิจัยเชิงคุณภาพ มีรายละเอียด ดังนี้

1.1 ผู้ให้ข้อมูลหลัก ได้แก่

1.1.1 กลุ่มผู้มีส่วนเกี่ยวข้อง และนักวิชาการในพื้นที่ โดยใช้วิธีการสุ่มตัวอย่างแบบเฉพาะเจาะจง (Purposive Sampling Technique) ซึ่งคัดเลือกจากผู้มีความรู้ และประสบการณ์ ด้านการบริหารจัดการท่องเที่ยวเชิงวัฒนธรรมวิถีไทย จำนวน 7 คน ซึ่งเป็นไปตามหลักจากเกณฑ์ที่ระบุขนาดผู้ให้สัมภาษณ์ข้อมูลของ Creswell [9]

1.1.2 กลุ่มประชาชนในพื้นที่ตำบลเกาะยอ โดยใช้วิธีการสุ่มตัวอย่างแบบเฉพาะเจาะจง (purposive sampling technique) ซึ่งคัดเลือกจากผู้ที่มีส่วนเกี่ยวข้องโดยตรงของพื้นที่ เช่น ตัวแทนผู้นำชุมชน ตัวแทนกลุ่มการท่องเที่ยว ตัวแทนกลุ่มอาชีพต่าง ๆ ได้แก่ ประมง สวนผลไม้ โฮมสเตย์ และตัวแทนหน่วยงานภาครัฐในพื้นที่ ในการร่วมกันค้นหาศักยภาพของชุมชน การสร้างรูปแบบการบริหารจัดการท่องเที่ยว และการร่วมตัดสินใจเลือกรูปแบบการบริหารจัดการท่องเที่ยวเชิงวัฒนธรรมวิถีไทยชุมชนเกาะยอ จำนวน 50 คน

1.2 เครื่องมือการวิจัย ซึ่งนำวิธีการวิเคราะห์สภาพแวดล้อม หรือการวิเคราะห์ SWOT และแนวคิดเกี่ยวกับการบริหารจัดการตามรูปแบบ POLC มาสร้างข้อคำถามเพื่อใช้ในการค้นหาสภาพทั่วไปและศักยภาพในการบริหารจัดการ รวมถึงการสร้างรูปแบบการบริหารจัดการท่องเที่ยวเชิงวัฒนธรรมวิถีไทย ได้แก่

1.2.1 แบบสัมภาษณ์แบบกึ่งโครงสร้าง ใช้เก็บข้อมูลจากกลุ่มผู้มีส่วนเกี่ยวข้อง และนักวิชาการในพื้นที่ เป็นข้อคำถามปลายเปิด เพื่อให้แสดงข้อมูล ความคิดเห็น และข้อเสนอแนะ เพื่อศึกษาถึงรูปแบบการสร้างการบริหารจัดการท่องเที่ยวเชิงวัฒนธรรมวิถีไทยชุมชนเกาะยอ และได้นำแบบสัมภาษณ์แบบกึ่งโครงสร้างไปทดสอบความเที่ยงตรงเชิงเนื้อหาโดยให้ผู้ทรงคุณวุฒิ แก้ไขปรับปรุงเพื่อความเหมาะสม และปรับปรุงแก้ไขภาษาและคำถามให้ชัดเจน เข้าใจง่ายสำหรับผู้ให้สัมภาษณ์ จากผู้ทรงคุณวุฒิ จำนวน 3 คน ทางด้านพฤติกรรมศาสตร์ ด้านการจัดการท่องเที่ยว และด้านการบริหารจัดการ หลังจากนั้นนำคะแนนที่ได้จากผู้ทรงคุณวุฒิมาหาค่าดัชนีความสอดคล้อง (Index of Item Objective Congruence: IOC) โดยคัดเลือกข้อคำถามที่มีดัชนีความสอดคล้องตั้งแต่ 0.50 ขึ้นไป [10] พบว่า ข้อคำถามมีค่าดัชนีความสอดคล้องมากกว่า 0.50 ขึ้นไป ทุกข้อ รวมทั้งสิ้น จำนวน 4 ข้อ และนำไปใช้ในการเก็บข้อมูล และนำผลไปวิเคราะห์ตามวัตถุประสงค์ข้อที่ 1 และ 3

1.2.2 การประชุมเชิงปฏิบัติการแบบมีส่วนร่วม เป็นการจัดประชุมเชิงปฏิบัติการร่วมกับกลุ่มตัวอย่างจากประชาชนในพื้นที่ตำบลเกาะยอ จำนวน 3 ครั้ง ครั้งละ 50 คน ได้แก่ ครั้งที่ 1 การประชุม

เชิงปฏิบัติการเพื่อสร้างความรู้ความเข้าใจเกี่ยวกับการจัดการท่องเที่ยวเชิงวัฒนธรรมวิถีไทย และร่วมกันค้นหาสภาพแวดล้อมของชุมชนตำบลเกาะยอ ครั้งที่ 2 การประชุมเชิงปฏิบัติการเพื่อระดมความคิดเห็นในการสร้างรูปแบบการบริหารจัดการท่องเที่ยวเชิงวัฒนธรรมวิถีไทยชุมชนเกาะยอ และครั้งที่ 3 การประชุมเชิงปฏิบัติการเพื่อนำเสนอรูปแบบและตัดสินใจเลือกรูปแบบการบริหารจัดการท่องเที่ยวเชิงวัฒนธรรมวิถีไทยชุมชนเกาะยอ และนำผลไปวิเคราะห์ตามวัตถุประสงค์ข้อที่ 1 และ 3

1.3 การเก็บรวบรวมข้อมูล โดยการลงพื้นที่เพื่อเก็บรวบรวมข้อมูล จากกลุ่มผู้มีส่วนเกี่ยวข้องและนักวิชาการในพื้นที่ และการจัดประชุมเชิงปฏิบัติการแบบมีส่วนร่วมเก็บข้อมูลจากประชาชนในพื้นที่ตำบลเกาะยอ

1.4 การวิเคราะห์ข้อมูล หลังจากทีคณะผู้วิจัยเก็บรวบรวมข้อมูลแล้ว จะนำข้อมูลที่ได้อไปวิเคราะห์ข้อมูลโดยใช้การวิเคราะห์เนื้อหา ด้วยการจำแนกประเภทข้อมูลที่มีลักษณะเหมือนกันและคล้ายคลึงกันให้อยู่ในประเภทเดียวกัน [11]

2. การวิจัยเชิงปริมาณ มีรายละเอียด ดังนี้

2.1 ประชากรและกลุ่มตัวอย่าง ได้แก่ กลุ่มนักท่องเที่ยวที่มีประสบการณ์ในการเดินทางไปท่องเที่ยวในพื้นที่ตำบลเกาะยอ โดยสุ่มตัวอย่างจากนักท่องเที่ยวที่เดินทางเข้ามาเที่ยวในจังหวัดสงขลา ในปี พ.ศ. 2559 จำนวน 5,538,377 คน [12] และใช้วิธีการสุ่มโดยได้กำหนดความคลาดเคลื่อนของการสุ่มตัวอย่างที่ยอมให้เกิดระหว่างค่าจริงกับค่าประมาณร้อยละ 5 หรือระดับ 0.05 [13] จากนั้น ได้ใช้วิธีเก็บข้อมูลแบบบังเอิญ (Accidental Sampling Technique) ไปยังกลุ่มตัวอย่างที่มีประสบการณ์ในการเดินทางไปท่องเที่ยวในพื้นที่ตำบลเกาะยอ จำนวน 400 คน

2.2 เครื่องมือการวิจัย ได้แก่ แบบสอบถาม ซึ่งนำแนวคิดเกี่ยวกับการบริหารจัดการตามรูปแบบ POLC มาสร้างข้อคำถาม ซึ่งเป็นข้อคำถามปลายปิด เพื่อให้เลือกตอบ และข้อคำถามปลายเปิด เพื่อให้แสดงข้อเสนอแนะ ซึ่งเป็นข้อคำถามเกี่ยวกับระดับความคิดเห็นของนักท่องเที่ยวที่มีต่อรูปแบบการบริหารจัดการท่องเที่ยวเชิงวัฒนธรรมวิถีไทยชุมชนเกาะยอ ลักษณะคำถามให้เลือกตอบเป็นแบบมาตราส่วนประเมินค่า โดยมีเกณฑ์ในการให้คะแนน ตั้งแต่ความคิดเห็นอยู่ในระดับมากที่สุด ไปจนถึงระดับระดับน้อยที่สุด และได้ นำแบบสอบถามไปทดสอบความเที่ยงตรงเชิงเนื้อหาโดยให้ผู้ทรงคุณวุฒิ แก้ไขปรับปรุงเพื่อความเหมาะสม และปรับปรุงแก้ไขภาษาและคำถามให้ชัดเจน เข้าใจง่ายสำหรับผู้ตอบแบบสอบถาม จากผู้ทรงคุณวุฒิ จำนวน 3 คน ทางด้านพฤติกรรมศาสตร์ ด้านการจัดการท่องเที่ยว และด้านการบริหารจัดการ หลังจากนั้นนำคะแนนที่ได้จากผู้ทรงคุณวุฒิมาหาค่าดัชนีความสอดคล้อง (IOC) โดยคัดเลือกข้อคำถามที่มีดัชนีความสอดคล้องตั้งแต่ 0.50 ขึ้นไป [10] พบว่า ข้อคำถามมีค่าดัชนีความสอดคล้องมากกว่า 0.50 ขึ้นไป จำนวน 43 ข้อ และต้องปรับปรุงแก้ไข จำนวน 3 ข้อ ซึ่งได้มีการปรับปรุงแก้ไขตามคำแนะนำของผู้เชี่ยวชาญ และนำไปใช้ในการเก็บข้อมูลจำนวน 44 ข้อ

จากนั้น คณะผู้วิจัยได้นำแบบสอบถามที่ได้ปรับปรุงแก้ไขจากการทดสอบความเที่ยงตรงเชิงเนื้อหาไปทดสอบเพื่อหาความเชื่อมั่นของแบบสอบถาม โดยทดลองเก็บข้อมูลจากกลุ่มตัวอย่างที่คล้ายคลึงกับกลุ่มตัวอย่างที่ต้องการศึกษา จำนวน 30 ชุด จากนั้นนำผลที่ได้มาหาค่าความเชื่อมั่นของแบบสอบถามด้วยวิธีวัดความคงที่ภายใน (The Measure of Internal Consistency) โดยใช้ค่าสัมประสิทธิ์แอลฟาของครอนบาช (Cronbach's Alpha Coefficient) ซึ่งได้ค่าความเชื่อมั่น เท่ากับ 0.97 ถือว่ามีค่าของความเชื่อมั่นอยู่ในระดับเหมาะสม เนื่องจากการวิจัยพื้นฐานควรมีค่าความเชื่อมั่นอยู่ที่ 0.80 [14] จากนั้นจึงนำผลที่ได้มาปรับปรุง และนำไปเก็บรวบรวมข้อมูลจากกลุ่มตัวอย่างจริงต่อไป และนำผลไปวิเคราะห์ตามวัตถุประสงค์ข้อที่ 2 และ 3

2.3 การเก็บรวบรวมข้อมูล โดยการลงพื้นที่เพื่อเก็บรวบรวมข้อมูลจากกลุ่มตัวอย่างนักท่องเที่ยวที่มีประสบการณ์ในการเดินทางไปท่องเที่ยวในพื้นที่ตำบลเกาะยอ

2.4 การวิเคราะห์ข้อมูล หลังจากที่ได้คณะผู้วิจัยเก็บรวบรวมข้อมูลแล้ว จะนำข้อมูลที่ได้ไปประมวลผลโดยโปรแกรมคอมพิวเตอร์สำเร็จรูป โดยใช้วิธีการวิเคราะห์ทางสถิติ ได้แก่

2.4.1 สถิติพรรณนา (Descriptive Statistic) ใช้ในการอธิบายลักษณะบุคคลของผู้ตอบแบบสอบถาม และพฤติกรรมการท่องเที่ยวของนักท่องเที่ยวที่มีต่อรูปแบบการบริหารจัดการท่องเที่ยวเชิงวัฒนธรรมวิถีไทยชุมชนเกาะยอ โดยนำเสนอในรูปของความถี่ ร้อยละ และการอธิบายระดับความคิดเห็นของนักท่องเที่ยวที่มีต่อรูปแบบการบริหารจัดการท่องเที่ยวเชิงวัฒนธรรมวิถีไทยชุมชนเกาะยอ โดยนำเสนอในรูปของค่าเฉลี่ย และส่วนเบี่ยงเบนมาตรฐาน ซึ่งในส่วนของผลการแปลผลระดับค่าเฉลี่ยที่ได้จากคำถามเกี่ยวกับความคิดเห็นของนักท่องเที่ยวที่มีต่อรูปแบบการบริหารจัดการท่องเที่ยวเชิงวัฒนธรรมวิถีไทยชุมชนเกาะยอ คณะผู้วิจัยได้ยึดหลักเกณฑ์กระจายแบบปกติข้อมูล [15]

2.4.2 การวิเคราะห์ข้อมูลที่ได้จากคำถามเกี่ยวกับข้อเสนอแนะต่อรูปแบบการบริหารจัดการท่องเที่ยวเชิงวัฒนธรรมวิถีไทยชุมชนเกาะยอ คณะผู้วิจัยได้ทำการรวบรวมข้อมูลทั้งหมด และดำเนินการวิเคราะห์ด้วยการจำแนกประเภทข้อความที่มีลักษณะเหมือนกันและคล้ายคลึงกันให้อยู่ในประเภทเดียวกัน จากนั้นวิเคราะห์เนื้อหาของข้อมูลและนำเสนอในรูปของความเรียง

ผลการศึกษา

การวิเคราะห์ข้อมูลในการวิจัยครั้งนี้ สามารถแบ่งตามวัตถุประสงค์ในการวิจัย ดังนี้

1. สภาพการบริหารจัดการท่องเที่ยวเชิงวัฒนธรรมวิถีไทยชุมชนเกาะยอ สามารถนำเสนอผลที่ได้จากการสัมภาษณ์กลุ่มผู้มีส่วนเกี่ยวข้อง และนักวิชาการในพื้นที่ และการประชุมเชิงปฏิบัติการแบบมีส่วนร่วมกับกลุ่มตัวอย่างจากประชาชนในพื้นที่ตำบลเกาะยอ พร้อมสรุปผลการศึกษา ดังตารางที่ 1 ดังนี้

ตารางที่ 1 แสดงสภาพการบริหารจัดการท่องเที่ยวเชิงวัฒนธรรมวิถีไทยชุมชนเกาะยอ

ข้อมูลจากผู้มีส่วนเกี่ยวข้อง และนักวิชาการในพื้นที่	ข้อมูลจากประชาชนในพื้นที่ ตำบลเกาะยอ	สรุปผลการศึกษา
<p>1. จุดแข็งของชุมชนเกาะยอ ได้แก่ สภาพที่ตั้งทางภูมิศาสตร์ที่ได้เปรียบและเอื้อต่อการตั้งถิ่นฐาน การประกอบอาชีพ และการเดินทางเข้ามาเยี่ยมชมของนักท่องเที่ยว ทำกิจกรรม หรือพักผ่อนหย่อนใจ รวมถึงการมีปราสาทชาวบ้านที่มีชื่อเสียงหลากหลายสาขาวิชาความรู้</p>	<p>1. จุดแข็งของชุมชนเกาะยอ ได้แก่ สภาพภูมิประเทศ รวมทั้งมีความอุดมสมบูรณ์ของธรรมชาติ ภูมิปัญญาท้องถิ่นที่มีความเป็นเอกลักษณ์และมีความโดดเด่นทั้งในระดับพื้นที่และระดับประเทศ แหล่งโบราณสถานที่มีคุณค่าทางประวัติศาสตร์ และสถานที่และกิจกรรมในพื้นที่ที่เอื้อต่อการจัดการท่องเที่ยวในพื้นที่ในทุกรูปแบบ</p>	<p>1. จุดแข็งของชุมชนเกาะยอ ได้แก่ การมีสภาพที่ตั้งทางภูมิศาสตร์ ทรัพยากรธรรมชาติ และเรื่องราวทางประวัติศาสตร์ที่เอื้อต่อการจัดการกิจกรรมการท่องเที่ยวเชิงวัฒนธรรมวิถีไทย</p>
<p>2. จุดอ่อนของชุมชนเกาะยอ ได้แก่ ประชาชนในพื้นที่ขาดความเข้าใจที่ถูกต้องเกี่ยวกับการจัดการท่องเที่ยว โดยเฉพาะการท่องเที่ยวเชิงวัฒนธรรมวิถีไทย ขาดการส่งต่อองค์ความรู้และการจัดการระหว่างรุ่นสู่รุ่น รวมทั้งขาดความร่วมมือระหว่างกลุ่มผู้ประกอบการในการจัดการท่องเที่ยวอย่างเป็นระบบ</p>	<p>2. จุดอ่อนของชุมชนเกาะยอ ได้แก่ ประชาชนในพื้นที่ขาดความพร้อมเกี่ยวกับความรู้และความเข้าใจในการจัดการและการรองรับนักท่องเที่ยว ไม่มีแหล่งเรียนรู้หรือแหล่งถ่ายทอดภูมิปัญญาท้องถิ่น สวนผลไม่ในตำบลเกาะยอมีพื้นที่จำกัด ไม่เพียงพอต่อความต้องการของตลาด รวมทั้งขาดคนรุ่นใหม่ที่มีความสำคัญกับการทำงานภาคเกษตรในพื้นที่ ขาดการสนับสนุนที่ต่อเนื่องจากผู้นำชุมชน ขาดสิ่งอำนวยความสะดวก พื้นที่สำหรับจัดกิจกรรมการท่องเที่ยวที่หลากหลาย ขาดการควบคุมคุณภาพและราคารวมถึงขาดการประสานงานบูรณาการระหว่างส่วนราชการในพื้นที่</p>	<p>2. จุดอ่อนของชุมชนเกาะยอ ได้แก่ ประชาชนในพื้นที่ยังขาดความรู้ความเข้าใจในการจัดการท่องเที่ยวเชิงวัฒนธรรมวิถีไทย ส่งผลทำให้เกิดปัญหาการจัดการท่องเที่ยวที่ไม่ได้รับความร่วมมือจากทุกภาคส่วนอย่างเต็มที่ และขาดการถ่ายทอดเรื่องราวเกี่ยวกับการท่องเที่ยวไปสู่คนรุ่นใหม่ ๆ</p>

ตารางที่ 1 แสดงสภาพการบริหารจัดการท่องเที่ยวเชิงวัฒนธรรมวิถีไทยชุมชนเกาะยอ (ต่อ)

ข้อมูลจากผู้มีส่วนเกี่ยวข้อง และนักวิชาการในพื้นที่	ข้อมูลจากประชาชนในพื้นที่ ตำบลเกาะยอ	สรุปผลการศึกษา
3. โอกาสของชุมชนเกาะยอ ได้แก่ ได้รับการสนับสนุนจากจังหวัด สงขลาอย่างต่อเนื่อง ในการ จัดสรรงบประมาณเพื่อพัฒนา พื้นที่ และการส่งเสริมกลุ่มอาชีพ เพื่อเป็นไปตามแนวนโยบายการ ท่องเที่ยวของประเทศ	3. โอกาสของชุมชนเกาะยอ ได้แก่ นโยบายภาครัฐส่งเสริมและ สนับสนุนการท่องเที่ยวของตำบล และขับเคลื่อนไปสู่การปฏิบัติ นักท่องเที่ยวทั้งชาวไทยและ ชาวต่างชาติให้ความสนใจในการ เดินทางเข้ามาท่องเที่ยวและ มหาวิทยาลัยในพื้นที่ให้ความสำคัญในการพัฒนาและส่งเสริม งานวิชาการ และยกย่อง เชิดชู บุคคลในพื้นที่	3. โอกาสของชุมชนเกาะยอ ได้แก่ การได้รับการสนับสนุนจาก หน่วยงานภายนอกอย่างต่อเนื่อง ทั้งจาก หน่วยงาน ภาครัฐ ภาคเอกชน ในการสนับสนุน งบประมาณ และกิจกรรมต่าง ๆ ทางด้านการท่องเที่ยว
4. อุปสรรคของชุมชนเกาะยอ ได้แก่ ยังคงขาดความโดดเด่นใน สายตาของนักท่องเที่ยวในเรื่อง ของการท่องเที่ยวเชิงวัฒนธรรมวิถี ไทย หากแต่มุ่งเน้นการเข้ามา พักผ่อนหย่อนใจ รับประทานอาหาร หรือแวะซื้อของฝาก ระหว่างทางจากบ้านไปยังสถานที่ ท่องเที่ยวอื่น ๆ	4. อุปสรรคของชุมชนเกาะยอ ได้แก่ เศรษฐกิจในภาพรวมของ ประเทศยังอยู่ในสภาวะที่ต้องเร่ง แก้อและพัฒนา เจ้าหน้าที่ภาครัฐ มีข้อจำกัดในการให้คำปรึกษาใน เรื่องการบริหารจัดการท่องเที่ยว และปัญหาน้ำเสียและขยะจาก โรงงาน และชุมชนรอบข้าง	4. อุปสรรคของชุมชนเกาะยอ ได้แก่ สภาพเศรษฐกิจโดยรวมของ ประเทศที่ไม่มีความมั่นคง จึง ส่งผลต่อการตัดสินใจในการเดิน ทางเข้ามานักท่องเที่ยวของ นักท่องเที่ยว รวมทั้งปัญหา ทางด้านสิ่งแวดล้อมที่เริ่มจะมี ความรุนแรงเพิ่มขึ้น

2. ระดับความคิดเห็นของนักท่องเที่ยวต่อรูปแบบการบริหารจัดการท่องเที่ยวเชิงวัฒนธรรมวิถีไทย ชุมชนเกาะยอ ซึ่งระดับความคิดเห็นของนักท่องเที่ยวโดยภาพรวม มีความคิดเห็นอยู่ในระดับมาก ($\bar{x}=4.28$, S.D.=0.50) เมื่อพิจารณาเป็นรายด้าน พบว่า ระดับความคิดเห็นมีค่าเฉลี่ยอยู่ในระดับมากทุกด้าน ได้แก่ ด้าน การควบคุม ($\bar{x}=4.34$, S.D.=0.57) ด้านผู้นำ หรือบทบาทของผู้บริหาร ($\bar{x}=4.32$, S.D.=0.56) ด้านการจัด องค์กร ($\bar{x}=4.24$, S.D.=0.60) และด้านการวางแผน ($\bar{x}=4.22$, S.D.=0.52) ตามลำดับ ดังตารางที่ 2 ดังนี้

ตารางที่ 2 แสดงระดับความคิดเห็นของนักท่องเที่ยวที่มีต่อรูปแบบการบริหารจัดการท่องเที่ยวเชิงวัฒนธรรม
วิถีไทยชุมชนเกาะยอ ในภาพรวม

(n=400)

การบริหารจัดการ	\bar{x}	S.D.	ระดับความคิดเห็น
1. ด้านการวางแผน	4.22	0.52	มาก
2. ด้านการจัดองค์การ	4.24	0.60	มาก
3. ด้านผู้นำ หรือบทบาทของผู้บริหาร	4.32	0.56	มาก
4. ด้านการควบคุม	4.34	0.57	มาก
รวม	4.28	0.50	มาก

สำหรับความคิดเห็นและข้อเสนอแนะ ได้แก่ ควรส่งเสริมการท่องเที่ยวเชิงวัฒนธรรมวิถีไทย และวิถีชีวิตในชุมชนเป็นสำคัญ มุ่งเน้นการประชาสัมพันธ์ในรูปแบบต่าง ๆ และมีจุดบริการด้านข้อมูลข่าวสารหรือศูนย์ประชาสัมพันธ์นักท่องเที่ยว มีการปรับปรุงโครงสร้างพื้นฐานเพื่อรองรับการท่องเที่ยว มีการดูแลรักษาความปลอดภัยเพื่อไม่ให้เกิดผลเสียหายต่อการท่องเที่ยว รวมไปถึงการควบคุมการปลูกสร้างรีสอร์ทและโรงแรม มีมาตรการรักษาสิ่งแวดล้อมในพื้นที่ รวมทั้งเปิดโอกาสให้ประชาชนในพื้นที่ได้เข้ามามีส่วนร่วม

3. รูปแบบการบริหารจัดการท่องเที่ยวเชิงวัฒนธรรมวิถีไทยชุมชนเกาะยอ สามารถนำเสนอผลที่ได้จากการเก็บแบบสอบถามจากนักท่องเที่ยว การสัมภาษณ์กลุ่มผู้มีส่วนเกี่ยวข้อง และนักวิชาการในพื้นที่ และการประชุมเชิงปฏิบัติการแบบมีส่วนร่วมกับกลุ่มตัวอย่างจากประชาชนในพื้นที่ตำบลเกาะยอ พร้อมสรุปผลการศึกษา ดังตารางที่ 3 ดังนี้

ตารางที่ 3 แสดงรูปแบบการบริหารจัดการท่องเที่ยวเชิงวัฒนธรรมวิถีไทยชุมชนเกาะยอ

ข้อมูลจากนักท่องเที่ยว	ข้อมูลจากผู้มีส่วนเกี่ยวข้อง และนักวิชาการในพื้นที่	ข้อมูลจากประชาชนในพื้นที่ตำบลเกาะยอ	สรุปผลการศึกษา
1. การวางแผน มีความคิดเห็นอยู่ในระดับมาก ได้แก่ การสร้างจุดเด่นที่มีเอกลักษณ์เฉพาะท้องถิ่น การวางแผนทางด้านภาษา การจัดทำแผนที่ท่องเที่ยว การจัดให้มีสถานที่ที่สามารถให้ข้อมูลและเอกสาร การจัดทำปฏิทินเทศกาลประจำปี	1. การวางแผน ควรเริ่มจากการวางแผนเป้าหมายหรือทิศทางของการท่องเที่ยวให้ชัดเจน การประชุมหรือพูดคุยกันทุกภาคส่วน โดยให้ภาคประชาชนหรือชุมชนในพื้นที่เป็นแกนนำหลัก และให้หน่วยงานภาครัฐและภาคเอกชนเป็นพี่เลี้ยงให้คำปรึกษา	1. การวางแผน ควรมุ่งเน้นการดึงดูดเด่นของชุมชน ทั้งในส่วนของสภาพภูมิศาสตร์ ทรัพยากร ธรรมชาติ สถานที่ทางประวัติศาสตร์ และภูมิปัญญาท้องถิ่น มากำหนดเป็นเป้าหมายและแผนการท่องเที่ยวที่สามารถปฏิบัติในรูปแบบคณะกรรมการ	1. การวางแผน ควรกำหนดเป้าหมายของการท่องเที่ยวให้มีทิศทางที่ชัดเจน โดยเน้นเอกลักษณ์ของพื้นที่และใช้กระบวนการมีส่วนร่วมในการร่วมจัดทำแนวทาง ซึ่งอาจอยู่รูปของปฏิทินการท่องเที่ยว หรือเส้นทาง การท่องเที่ยว เป็นต้น
2. การจัดองค์การ มีความคิดเห็นอยู่ในระดับมาก ได้แก่ การจัดการและแก้ไขปัญหาสิ่งแวดล้อม มีศูนย์และเจ้าหน้าที่ให้บริการ นักท่องเที่ยวที่สามารถสื่อสารและให้ข้อมูลแก่นักท่องเที่ยว มีเส้นทางในการเข้าถึงแหล่งท่องเที่ยว	2. การจัดองค์การ ควรอยู่ในรูปแบบของคณะกรรมการ ซึ่งมาจากตัวแทนจากทุกภาคส่วน ทุกกลุ่มอาชีพ และทุกกลุ่มอายุ ทำหน้าที่บริหารและจัดการท่องเที่ยว จัดสรรผลประโยชน์ ควบคุมมาตรฐานราคาและคุณภาพสินค้า รวมทั้งจัดตั้งคณะที่ปรึกษา ซึ่งจากหน่วยงานที่เกี่ยวข้อง	2. การจัดองค์การ โครงสร้างของ ผู้รับผิดชอบ หรือหน่วยงานในการจัดการท่องเที่ยวของชุมชนเกาะยอ ควรให้องค์การบริหารส่วนตำบลเกาะยอเป็นหน่วยงานหลัก และให้ประชาชนในพื้นที่มีส่วนร่วมจัดการท่องเที่ยว โดยมีหน่วยงานเครือข่ายร่วมสนับสนุนและช่วยเหลือ	2. การจัดองค์การ ควรอยู่ในรูปแบบของคณะกรรมการที่มาจากภาคประชาชน ทำหน้าที่ในการบริหารจัดการ ทั้งการจัดกิจกรรม จัดหารายได้ จัดสรรผลประโยชน์ และควบคุมคุณภาพและมาตรฐาน โดยมีหน่วยงานที่เกี่ยวข้องเป็นที่ปรึกษา รวมทั้งมีศูนย์ เว็บไซต์ และเจ้าหน้าที่ให้บริการ

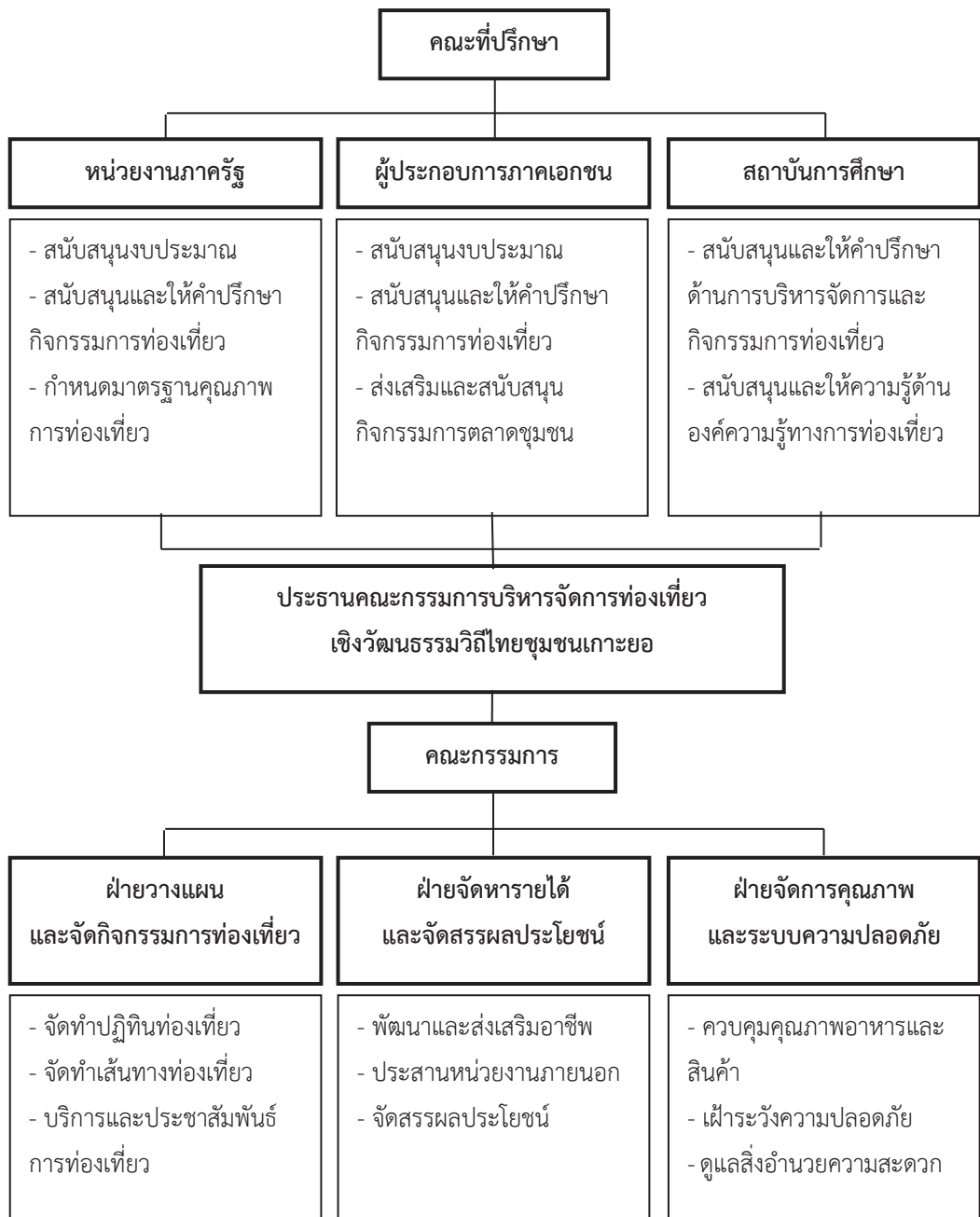
ตารางที่ 3 แสดงรูปแบบการบริหารจัดการท่องเที่ยวเชิงวัฒนธรรมวิถีไทยชุมชนเกาะยอ (ต่อ)

ข้อมูลจาก นักท่องเที่ยว	ข้อมูลจากผู้มีส่วน เกี่ยวข้อง และ นักวิชาการในพื้นที่	ข้อมูลจากประชาชน ในพื้นที่ตำบลเกาะยอ	สรุปผลการศึกษา
3. การนำหรือบทบาท ของผู้บริหาร มีความ คิดเห็นอยู่ในระดับ มาก ได้แก่ การมี นโยบายที่สอดคล้อง กับการเป็นชุมชนแห่ง การท่องเที่ยว การ บริหารจัดการเพื่อให้ สามารถกระจาย รายได้เข้าสู่ชุมชนให้ ผู้ประกอบการใน ชุมชนผลิตสินค้าและ ให้บริการท่องเที่ยว อย่างมีคุณภาพ เปิด โอกาสให้คนในชุมชน เข้ามาร่วมบริหาร จัดการแหล่งท่องเที่ยว ในชุมชน และการ ทำงานร่วมกับ เครือข่ายหรือกลุ่ม อาชีพทั้งภายในและ ภายนอก	3. การนำหรือบทบาท ผู้บริหาร ควรมีบทบาท ที่ทางด้านการบริหาร จัดการได้ในทุก สถานการณ์ ประสานงานกับทุกฝ่าย ที่เกี่ยวข้อง มี ความสามารถในการ ต่อรอง และขอรับการ สนับสนุนจากหน่วย งานภายนอก ทั้งในส่วนของ งบประมาณ หรือ การจัดกิจกรรม ท่องเที่ยว ส่งเสริมและ สนับสนุนการจัดการ ท่องเที่ยวของภาค ประชาชน รวมทั้งให้ ความร่วมมือและ ผลักดันการท่องเที่ยวให้ เป็นที่รู้จักทั้งในและ ต่างประเทศ	3. การนำหรือบทบาทของ ผู้บริหาร ควรมอบหมาย ให้ผู้บริหารท้องถิ่นได้เป็น ผู้มีบทบาทหน้าที่สำคัญ ในการเป็นแกนหลัก ประสานการดำเนินงาน กับผู้นำหรือตัวแทนใน กลุ่มอื่น ๆ ซึ่งคุณสมบัติที่ สำคัญคือต้องเป็นผู้มี วิสัยทัศน์ มีความรู้ในการ บริหาร มีการประชุมหรือ สร้างการมีส่วนร่วม มี ความมุ่งมั่น ส่งเสริมให้ ชาวบ้านมีรายได้ เสียสละ เวลาเพื่อส่วนรวม จัดหา งบประมาณ และมีระบบ การรักษาความสะอาด	3. การนำหรือ บทบาทของผู้บริหาร ควรมีการแต่งตั้ง ประธานคณะ กรรมการ ที่มาจาก ภาคประชาชน ซึ่ง จะต้องมีลักษณะของ ความเป็นผู้นำ มุ่งมั่น ที่จะจัดการท่องเที่ยว อย่างมีคุณภาพทั้ง ระบบ ประสานงาน กับหน่วยงานต่าง ๆ และบริหารงานบน พื้นฐานของการมี ส่วนร่วม

ตารางที่ 3 แสดงรูปแบบการบริหารจัดการท่องเที่ยวเชิงวัฒนธรรมวิถีไทยชุมชนเกาะยอ (ต่อ)

ข้อมูลจากนักท่องเที่ยว	ข้อมูลจากผู้มีส่วนเกี่ยวข้อง และนักวิชาการในพื้นที่	ข้อมูลจากประชาชนในพื้นที่ตำบลเกาะยอ	สรุปผลการศึกษา
4. การควบคุม มีความคิดเห็นอยู่ในระดับมาก ได้แก่ ให้ความสำคัญกับทรัพยากรการท่องเที่ยวทั้งในด้านศิลปวัฒนธรรมและด้านสิ่งแวดล้อม ควบคุมเอกลักษณ์ทางศิลปวัฒนธรรมและภูมิปัญญา การควบคุมสิ่งปลูกสร้าง กำหนดมาตรการดูแลความปลอดภัย และการอำนวยความสะดวก และมีหน่วยงานดูแลติดตาม ตรวจสอบ และประเมินผล	4. การควบคุม ควรครอบคลุมทุกกิจกรรมที่เกี่ยวข้อง ทั้งในเรื่องของคุณภาพและราคาสินค้า และอาหาร การจัดการขยะและมลพิษที่เกิดจากการท่องเที่ยว ความสามารถในการรองรับ และการเตรียมความพร้อมในการท่องเที่ยว ซึ่งต้องได้รับคำปรึกษาจากหน่วยงานที่เกี่ยวข้อง รวมทั้งนำระบบเทคโนโลยีเข้ามาช่วยควบคุมคุณภาพและมาตรฐานสินค้า	4. การควบคุม ควรมีการวางแผนเพื่อเป็นแนวทางในการติดตามอย่างต่อเนื่องและเหมาะสม มุ่งเน้นเรื่องความปลอดภัย คุณภาพและราคาของอาหารและสินค้า ซึ่งทั้งหมดควรเปิดโอกาสให้ชุมชนได้เข้ามามีส่วนร่วมเป็นผู้กำหนดรูปแบบและวิธีการ สร้างกติกายกข้อบังคับหรือแนวปฏิบัติ	4. การควบคุม ควรมีการวางระบบการควบคุมในการจัดการท่องเที่ยวทั้งระบบ ทั้งในส่วนของอาหาร สินค้า ของฝาก ของที่ระลึก รวมทั้งการจัดกิจกรรมการท่องเที่ยวที่ไม่มุ่งทำลายสิ่งแวดล้อม รวมทั้งการกำหนดมาตรการควบคุมที่ชัดเจน รวมทั้งประสานหน่วยงานที่เกี่ยวข้องในการร่วมติดตาม และประเมินผล

สำหรับรูปแบบการบริหารจัดการท่องเที่ยวเชิงวัฒนธรรมวิถีไทยตำบลเกาะยอที่ได้จากการประมวลผลจากการเก็บรวบรวมข้อมูลทั้งเชิงปริมาณและเชิงคุณภาพทั้งหมดนั้น ควรอยู่ในรูปแบบของคณะกรรมการดำเนินงานที่มาจากภาคประชาชน ซึ่งมีหน้าที่ในการวางแผนการจัดการท่องเที่ยว การกำหนดกิจกรรมการท่องเที่ยว การจัดหารายได้และจัดสรรผลประโยชน์ที่เกิดจากการท่องเที่ยว และการติดตาม ควบคุม และประเมินผลการดำเนินงานโดยมีหน่วยงานที่เกี่ยวข้องทั้งภาครัฐและภาคเอกชนร่วมเป็นคณะที่ปรึกษาในการดำเนินงาน ซึ่งมีโครงสร้างของรูปแบบการจัดการท่องเที่ยวเชิงวัฒนธรรมวิถีไทยตำบลเกาะยอ ดังภาพที่ 1 ดังนี้



ภาพที่ 1 รูปแบบการบริหารจัดการท่องเที่ยวเชิงวัฒนธรรมวิถีไทยตำบลเกาะยอ

อภิปรายผลการศึกษา

การวิจัยครั้งนี้ ได้อภิปรายผลตามวัตถุประสงค์ของการวิจัย ซึ่งมีรายละเอียด ดังนี้

1. สภาพการบริหารจัดการท่องเที่ยวเชิงวัฒนธรรมวิถีไทยชุมชนเกาะยอ

การศึกษาสภาพการบริหารจัดการท่องเที่ยวเชิงวัฒนธรรมวิถีไทยชุมชนเกาะยอ พบว่า ชุมชนเกาะยอมีสภาพแวดล้อมที่เหมาะสมต่อการจัดการท่องเที่ยวหลายประการ โดยเฉพาะสภาพพื้นที่ทางภูมิศาสตร์ ทรัพยากร ธรรมชาติ และแหล่งประวัติศาสตร์ จึงส่งผลต่อการสร้างเรื่องราวเพื่อสะท้อนถึงวิถีชีวิต และนำไปสู่การสร้างกิจกรรมการท่องเที่ยว เพื่อให้นักท่องเที่ยวได้เกิดการเรียนรู้ในวิถีชีวิตของคนในชุมชน ซึ่งสอดคล้องกับความหมายของการท่องเที่ยวเชิงวัฒนธรรมของ Kasetsiri [4] ที่ได้ให้ความหมายว่า การท่องเที่ยวเชิงวัฒนธรรมเป็นวิธีการศึกษาประวัติศาสตร์และวัฒนธรรมผ่านการเดินทางท่องเที่ยว เป็นการท่องเที่ยวที่เน้นการพัฒนาด้านภูมิปัญญา สร้างสรรค์ เคารพต่อสิ่งแวดล้อม วัฒนธรรม ศักดิ์ศรี และวิถีชีวิตผู้คน นอกจากนี้ ชุมชนเกาะยอยังได้รับการสนับสนุนจากหน่วยงานที่เกี่ยวข้องอย่างต่อเนื่อง ทั้งในส่วนของงบประมาณ และการสนับสนุนกิจกรรมการท่องเที่ยว ส่งผลทำให้ชุมชนเกาะยอเป็นที่รู้จักและได้รับความนิยมในการเดินทางมาท่องเที่ยวตั้งแต่ในอดีตจนถึงปัจจุบัน อย่างไรก็ตาม ยังคงมีข้อจำกัดในเรื่องของความรู้ความเข้าใจของประชาชนในพื้นที่เกี่ยวกับการจัดการท่องเที่ยวซึ่งอาจเกิดผลกระทบในเรื่องของการเป็นเจ้าบ้านที่ดี เพื่อสร้างความเป็นกันเองให้เกิดขึ้นกับนักท่องเที่ยว จึงจำเป็นต้องมีการเตรียมความพร้อมในประเด็นเหล่านี้ ซึ่งสอดคล้องกับงานวิจัยของ Kaewkla et al. [16] ที่ได้ศึกษาเรื่องรูปแบบการบริหารจัดการการท่องเที่ยวของนครชัยบุรีนทร์ ผลการวิจัย พบว่า รูปแบบการบริหารจัดการท่องเที่ยวของนครชัยบุรีนทร์อย่างยั่งยืน ประการหนึ่งต้องประกอบด้วย ความพร้อมของคนในชุมชนที่มีต่อการท่องเที่ยว ซึ่งผู้ที่เกี่ยวข้องทุกฝ่ายที่จะนำไปประยุกต์ใช้ต้องมีการพิจารณาให้เหมาะสมกับวัตถุประสงค์และเป้าหมาย

อีกทั้ง ควรมีการต่อยอดหรือถ่ายทอดองค์ความรู้ในชุมชนจากรุ่นสู่รุ่น เพื่อเป็นการผสมผสานการจัดการท่องเที่ยวให้เกิดความเหมาะสมในแต่ละช่วงอายุ เช่น หากนักท่องเที่ยวเดินทางเข้ามาในลักษณะของครอบครัว หมู่คณะ หรือกลุ่มผู้สูงอายุ ซึ่งจะเหมาะกับการจัดการท่องเที่ยวที่เน้นไปยังแหล่งท่องเที่ยวหรือภูมิปัญญาแบบดั้งเดิม ที่ได้แยกตามฐานกิจกรรมการเรียนรู้ต่าง ๆ ในขณะที่ หากนักท่องเที่ยวเดินทางเข้ามาในลักษณะของกลุ่มคนรุ่นใหม่ ซึ่งจะเหมาะกับการจัดการท่องเที่ยวที่เน้นไปยังแหล่งท่องเที่ยวที่ได้รับความนิยม มีชื่อเสียง หรือผ่านคำบอกเล่าต่อ ๆ กัน หรือสื่อออนไลน์ต่าง ๆ รวมทั้ง มักให้ความสนใจในกิจกรรมประเภทสันทนาการ การผจญภัย หรือการได้ลองปฏิบัติ เช่น การทดลองทอผ้า หรือการได้ลงเรือเพื่อไปยกยอในทะเลสาบ เป็นต้น ทำให้เกิดมุมมองหรือกิจกรรมใหม่ ๆ และส่งต่อไปยังนักท่องเที่ยวคนอื่น ๆ ต่อ ๆ กันไป ซึ่งสอดคล้องกับรูปแบบการจัดการท่องเที่ยวของ Inkson & Minnaert [17] ที่ได้แบ่งรูปแบบการจัดการท่องเที่ยวออกเป็นองค์ประกอบ ตั้งแต่องค์ประกอบของพลวัต คือ ความต้องการของนักท่องเที่ยวซึ่งถือเป็นจุดเริ่มต้นของการท่องเที่ยว ซึ่งจะมีผลไปยังองค์ประกอบของเป้าหมาย ซึ่งได้แยกออกเป็นในมุมมองของการตัดสินใจที่จะท่องเที่ยวของนักท่องเที่ยว และในมุมมองของสถานที่ที่รองรับการ

ท่องเที่ยว ซึ่งทั้งหมดจะมีผลไปยังองค์ประกอบของผลที่เกิดขึ้นจากการท่องเที่ยว ซึ่งจะส่งผลกลับไป
ไปยังองค์ประกอบของพลวัต เพื่อเข้าสู่การจัดการท่องเที่ยวในวงรอบถัดไป

2. ระดับความคิดเห็นของนักท่องเที่ยวต่อรูปแบบการบริหารจัดการท่องเที่ยวเชิง
วัฒนธรรมวิถีไทยชุมชนเกาะยอ

ระดับความคิดเห็นของนักท่องเที่ยวที่มีต่อรูปแบบการบริหารจัดการท่องเที่ยวเชิง
วัฒนธรรมวิถีไทยชุมชนเกาะยอในภาพรวม พบว่า มีความคิดเห็นอยู่ในระดับมาก ทั้งนี้อาจ
เนื่องมาจากนักท่องเที่ยวมีความต้องการให้เกิดรูปแบบการบริหารจัดการที่เป็นรูปธรรมชัดเจน ซึ่ง
เกาะยอเป็นสถานที่ท่องเที่ยวที่เป็นที่รู้จักในระดับประเทศ จึงควรมีระบบการบริหารจัดการ
ท่องเที่ยวที่มีระบบและมีมาตรฐานตามไปด้วย ซึ่งสอดคล้องกับ Jantharat [18] ที่กล่าวว่า การ
ท่องเที่ยวของไทยจะก้าวไปสู่ศวรรษหน้าอย่างมีมาตรฐานและมาตรฐานและมาตรฐานได้ในระดับสากล ผู้บริหาร
จัดการและหน่วยงานที่เกี่ยวข้องทั้งภาครัฐและภาคเอกชนควรต้องมองการท่องเที่ยวอย่างเป็นระบบ
และตระหนักถึงความเป็นอันหนึ่งอันเดียวกันของระบบ เพราะทุกส่วนล้วนมีความสำคัญทั้งสิ้น และ
สอดคล้องกับหน้าที่พื้นฐานของการจัดการท่องเที่ยวในแต่ละองค์การที่เกี่ยวข้องของ Page [7] ที่
ต้องประกอบด้วย การวางแผน การจัดองค์การ การนำ และการควบคุม

3. รูปแบบการบริหารจัดการท่องเที่ยวเชิงวัฒนธรรมวิถีไทยชุมชนเกาะยอ

การบริหารจัดการ ถือเป็นกระบวนการสำคัญของการจัดระบบและการจัดกิจกรรมการ
ท่องเที่ยวไม่ว่าจะอยู่ในรูปแบบใดก็ตาม ซึ่งการบริหารจัดการท่องเที่ยวเชิงวัฒนธรรมวิถีไทยถือเป็น
รูปแบบที่มีความสอดคล้องและเหมาะสมกับสภาพบริบทของเกาะยอในมิติต่าง ๆ ทั้งในส่วนของ
สภาพภูมิศาสตร์ ทรัพยากรธรรมชาติ และเรื่องราวทางประวัติศาสตร์ ซึ่งการบริหารจัดการท่องเที่ยว
ควรอยู่ในรูปแบบของคณะกรรมการดำเนินงานที่มาจากภาคประชาชนในพื้นที่ทุกกลุ่มอาชีพและทุก
กลุ่มช่วงวัย ทั้งในส่วนของผู้สูงอายุ ผู้ประกอบการ และคนรุ่นใหม่ในชุมชนมีการวางแผนทิศทางการ
จัดการท่องเที่ยว การกำหนดแผนการท่องเที่ยวชุมชน การกำหนดโครงสร้างการดำเนินงาน บทบาท
หน้าที่ การจัดบุคลากรในการดูแลและให้บริการนักท่องเที่ยวการจัดตั้งศูนย์หรือช่องทางในการ
สื่อสารและบริการนักท่องเที่ยว รวมทั้ง การประสานงานกับหน่วยงานที่เกี่ยวข้องซึ่งถือเป็น
หน่วยงานที่เลื้อยอย่างต่อเนื่อง จะเห็นได้ว่า การบริหารจัดการดังกล่าวควรอยู่บนพื้นฐานของการ
ดำเนินงานโดยภาคประชาชนเป็นสำคัญ เนื่องจากถือเป็นเจ้าของพื้นที่ เป็นเจ้าบ้าน และเป็นผู้ที่
ได้รับการถ่ายทอดวิถีชีวิตจากรุ่นสู่รุ่น ซึ่งจะทำให้นักท่องเที่ยวได้สัมผัสและได้เข้าใจถึงวิถีชีวิตความ
เป็นอยู่ของคนในชุมชนเกาะยอ ถือเป็น การส่งเสริมประสบการณ์ที่มีคุณค่าและมีคุณภาพของการ
ท่องเที่ยวจากชุมชนโดยตรงให้แก่นักท่องเที่ยวได้อย่างดีที่สุด ทั้งหมดถือเป็นการจัดการท่องเที่ยว
โดยชุมชนซึ่งถือเป็นหลักการที่สอดคล้องกับการจัดการท่องเที่ยวเชิงวัฒนธรรมวิถีไทย ซึ่งสอดคล้อง
กับ Wantanom [19] ที่ได้อธิบายถึงการขับเคลื่อนอุตสาหกรรมท่องเที่ยวไปข้างหน้า

ประการสำคัญประการหนึ่ง ได้แก่ การเป็นเจ้าของบ้านหรือประชาชนในท้องถิ่น ซึ่งเป็นเจ้าของทรัพยากรท่องเที่ยว และมีส่วนสร้างความประทับใจกับนักท่องเที่ยวได้โดยตรง นอกจากนี้ ยังสอดคล้องกับ Srisuwan [20] ที่ได้ศึกษาเรื่องรูปแบบการจัดการท่องเที่ยวเชิงวัฒนธรรม โดยการมีส่วนร่วมของชุมชนลุ่มน้ำตาปี ผลการวิจัย พบว่า รูปแบบการจัดการการท่องเที่ยวเชิงวัฒนธรรมโดยการมีส่วนร่วมของชุมชนลุ่มน้ำตาปี เป็นการบริหารจัดการในรูปแบบของคณะกรรมการระดับตำบลร่วมกันพัฒนา โดยเลือกตั้งจากสมาชิกของชมรมการท่องเที่ยวในพื้นที่ และสอดคล้องกับ Wongrod [21] ที่ได้ศึกษาแนวทางการจัดการท่องเที่ยวเชิงวัฒนธรรมแบบมีส่วนร่วมของชุมชนวัฒนธรรมในพื้นที่จังหวัดนครสวรรค์ ผลการวิจัย พบว่า แนวทางการจัดการท่องเที่ยวเชิงวัฒนธรรมแบบมีส่วนร่วม ได้จัดเวทีแลกเปลี่ยนเรียนรู้ค้นหาศักยภาพ การระดมความคิด การจัดตั้งคณะกรรมการ ประสานร่วมมือกับเครือข่ายเชิงพื้นที่และเชิงประเด็น มีการจัดระบบข้อมูลข่าวสาร การจัดการทรัพยากร การพัฒนาแหล่งเรียนรู้ จัดกิจกรรมนำร่องการท่องเที่ยวเชิงวัฒนธรรม การจัดทำแผนพัฒนาชุมชนวัฒนธรรม จัดระบบข้อมูลด้านวัฒนธรรมพื้นบ้าน การจัดตั้งกองทุนชุมชนวัฒนธรรม การจัดตั้งคณะกรรมการชุมชนวัฒนธรรมที่ประกอบด้วยผู้มีส่วนเกี่ยวข้องภายในชุมชนรวมทั้งสอดคล้องกับ Bruyn & Alonso [22] ที่ได้ศึกษาการบริหารจัดการท่องเที่ยวให้บรรลุเป้าหมาย แนวทางสู่การนำไปปฏิบัติ พบว่า การบริหารจัดการเป็นผลมาจากการทำงานระหว่างรัฐและเอกชนมีส่วนร่วมในสังคม เป็นระบบที่รวมกันเพื่อสร้างและใช้กระบวนการจัดการที่ครบวงจร และสอดคล้องกับองค์ประกอบของหลักการบริหารจัดการท่องเที่ยวของ Page [7] ทั้งในส่วนของการวางแผน คือ การกำหนดเป้าหมายของการจัดการท่องเที่ยวและแนวทางการดำเนินงานเพื่อไปสู่เป้าหมายที่วางไว้ การจัดองค์การ คือ การกำหนดตำแหน่งหน้าที่การดำเนินงานในแต่ละฝ่าย การนำ คือ บทบาทของผู้นำที่มีความตั้งใจ มุ่งมั่น และนำพาองค์กรไปสู่ความสำเร็จ และการควบคุม คือ การประเมินผลการจัดการท่องเที่ยวเพื่อให้มีคุณภาพและรักษามาตรฐานให้เกิดความยั่งยืน

ข้อเสนอแนะ

1. ข้อเสนอแนะในการนำผลการวิจัยไปใช้

1.1) ตำบลเกาะยอควรมีคณะกรรมการบริหารจัดการท่องเที่ยวที่มาจากภาคประชาชนในพื้นที่ โดยมีหน่วยงานที่เกี่ยวข้องเป็นคณะที่ปรึกษา ดังนั้น ชมรมการท่องเที่ยวของตำบลเกาะยอที่มีอยู่ในขณะนี้ ควรมีการวางแผนการบริหารจัดการอย่างเป็นระบบเพื่อรองรับและการจัดกิจกรรมการท่องเที่ยวของชุมชน เช่น การจัดทำแผนการดำเนินงาน แนวปฏิบัติหรือธรรมนูญชุมชน เพื่อเป็นแนวทางการจัดการท่องเที่ยวร่วมกันของคนในชุมชน หรือการจัดตั้งศูนย์ให้บริการนักท่องเที่ยวตามแหล่งท่องเที่ยวที่สำคัญ และการร่วมมือกับผู้ประกอบการในพื้นที่ในการเป็นเจ้าของบ้านที่ติดคอยอำนวยความสะดวกและให้คำช่วยเหลือแก่นักท่องเที่ยวด้วยความเต็มใจ

1.2) การบริหารจัดการท่องเที่ยวจะประสบความสำเร็จได้นั้น ต้องเกิดจากการสร้างความรู้ความเข้าใจถึงบทบาทหน้าที่และการดำเนินงานที่เชื่อมโยงต่อกันของหน่วยงานภาคส่วนต่างๆ ในลักษณะของเครือข่ายการทำงาน ดังนั้น หน่วยงานที่เกี่ยวข้อง เช่น องค์กรบริหารส่วนตำบล เกษะยอ หรือการท่องเที่ยวและกีฬาจังหวัดสงขลา ควรจัดประชุมเพื่อกำหนดบทบาทและกิจกรรมการท่องเที่ยวอย่างเป็นระบบ หรือการจัดทำปฏิทินกิจกรรมการท่องเที่ยวประจำปี และใช้สื่อออนไลน์ในการประชาสัมพันธ์เพื่อให้เข้าถึงกลุ่มนักท่องเที่ยวคนรุ่นใหม่

2. ข้อเสนอแนะในการวิจัยครั้งต่อไป

2.1) ตำบลเกษะยอควรมีการศึกษาเกี่ยวกับการเตรียมความพร้อมของการเป็นเจ้าบ้านที่ดีของคนในชุมชนเกษะยอ หรือการศึกษาเกี่ยวกับการท่องเที่ยวโดยชุมชนเป็นฐาน (Community Based Tourism: CBT) ของชุมชนเกษะยอ เพื่อให้เกิดแนวทางในการบริหารจัดการเชิงวัฒนธรรมวิถีไทยที่ชัดเจนมากยิ่งขึ้น เช่น การจัดการท่องเที่ยวที่เป็นมิตรกับสิ่งแวดล้อมเพื่อไม่ให้เกิดความเสียหายต่อสภาพแวดล้อมต่าง ๆ ในพื้นที่ หรือการพัฒนาทักษะการใช้ภาษาต่างประเทศให้แก่ผู้ประกอบการในชุมชน

2.2) ตำบลเกษะยอควรมีการศึกษาเกี่ยวกับรูปแบบการจัดการท่องเที่ยวเชิงวัฒนธรรมวิถีไทยของกลุ่มนักท่องเที่ยวที่มีความแตกต่างกัน เช่น กลุ่มผู้สูงอายุ กลุ่มนักท่องเที่ยวมุสลิม และกลุ่มนักท่องเที่ยวคนรุ่นใหม่ เป็นต้น เพื่อเป็นการเตรียมความพร้อมในการจัดการท่องเที่ยวที่มีความเป็นสากลและมีความหลากหลายมากยิ่งขึ้น

2.3) ตำบลเกษะยอควรมีการศึกษาเกี่ยวกับการเปรียบเทียบรูปแบบการจัดการท่องเที่ยวเชิงวัฒนธรรมวิถีไทยของชุมชนต่าง ๆ หรือการศึกษาปัจจัยของนักท่องเที่ยวที่มีผลต่อการตัดสินใจมาท่องเที่ยวในรูปแบบเชิงวัฒนธรรมวิถีไทย เพื่อให้ทราบถึงศักยภาพของชุมชนการจัดการท่องเที่ยวที่มีคุณภาพมากยิ่งขึ้นในอนาคต

เอกสารอ้างอิง

- [1] Ministry of Tourism & Sports. (2018). *In March 2018, foreign tourists grew by 16%*. <https://www.mots.go.th/content.php?nid=10351&filename=index>. (In Thai)
- [2] The National Tourism Policy Committee. (2017). *The second national tourism development plan (2017-2021)*. The Printing Office to Assist Veterans Organization. (In Thai)
- [3] Jittangwatana, B. (2005). *Sustainable tourism development*. Press & Design. (In Thai)

- [4] Kasetsiri, C. (1997). *Thai ways of life: Cultural tourism*. Amarin Printing and Publishing. (In Thai)
- [5] Beach, D. S. (1980). *Personnel : The management of people at work*. (4th edition). Macmillan.
- [6] Pearce, J. A., & Robinson, R. B. Jr. (1989). *Management*. Random House.
- [7] Page, S. J. (2009). *Tourism management*. (3rd edition). Elsevier.
- [8] Koh Yor Sub-District Administration Organization. (2017). *Tourist attractions in Koh Yor*. [http:// www.kohyor.go.th/travel/detail/1263/data.html](http://www.kohyor.go.th/travel/detail/1263/data.html) (In Thai)
- [9] Creswell, J. W. (2014). *Research design: Qualitative, quantitative, and mixed methods approaches*. Sage.
- [11] Chantavanich, S. (2016). *Data analysis in qualitative research*. (12th edition). Chulalongkorn University Press. (In Thai)
- [10] Pongvichai, S. (2011). *Data analysis in statistics with computer*. (11th edition). Chulalongkorn University Press. (In Thai)
- [12] Songkhla Provincial Statistical Office. (2016). *Accommodation, guest rooms and income from tourism by provinces in the southern region of 2016*. http://songkhla.nso.go.th/index.php?option=com_content&view=article&id=219&Itemid=680 (In Thai)
- [13] Yamane, T. (1973). *Statistics: An introductory analysis*. (3rd edition). Harper and Row.
- [14] Inyai, C. (2010). *Program evaluation*. Chulalongkorn University Printing House. (In Thai)
- [15] Best, J. W. (1997). *Research in education*. Allyn and Bacon.
- [16] Kaewkla, K., Matthayamburut, W., Silanoi, L., & Pooripakdee, S. (2016). A model for cultural tourism management in Nakhonchaiburin. *Journal of Research and Development Buriram Rajabhat University*, 11(2), 91-103. (In Thai)
- [17] Inkson, C., & Minnaert, L. (2012). *Tourism management an introduction*. Sage.
- [18] Jantharat, J. (2001). Far-flung tourism: The heart is in cooperation. *TAT Review*. Tourism Authority of Thailand. (In Thai)
- [19] Wanthanom, C. (2009). *Tourism industry*. Threelada Press. (In Thai)

- [20] Srisuwan, W. (2010). *Model of cultural tourism management through the participation of Tapee river basin communities*. [Unpublished Doctoral dissertation, Mahasarakham University]. (In Thai)
- [21] Wongrod, V. (2014). The approach for cultural tourism management through the participation of cultural communities in Nakhon Sawan province. *Social Sciences Research and Academic Journal*, 20(3), 13-28. (In Thai)
- [22] Bruyn, C. & Alonso, A. F. (2012). Tourism destination governance: Guideline for implementation. *Knowledge management in tourism: policy and governance applications: Bridging tourism theory and practice*. 4, 221-242.