

การสำรวจและจัดทำฐานข้อมูลผลิตภัณฑ์ชุมชนเพื่อเพิ่มช่องทางการตลาดออนไลน์
ผ่านทางเว็บแอปพลิเคชัน ในตำบลเขาขาว อำเภอละงู จังหวัดสตูล
Surveying and Creating a Database of Community Products to Increase
Online Marketing Channels through Web Application in
Khao Khaw Subdistrict, La-Ngu District, Satun Province

โชติกา รัชชิลกุล¹

¹ หลักสูตรภูมิสารสนเทศ คณะมนุษยศาสตร์และสังคมศาสตร์ มหาวิทยาลัยราชภัฏสงขลา จังหวัดสงขลา 90000
โทร 0-7426-0262 โทรสาร 0-7426-0263 อีเมลล์ chotika.ra@skru.ac.th

บทคัดย่อ

การสำรวจและจัดทำฐานข้อมูลผลิตภัณฑ์ชุมชนเพื่อเพิ่มช่องทางการตลาดออนไลน์ผ่านทางเว็บแอปพลิเคชันในพื้นที่ตำบลเขาขาว อำเภอละงู จังหวัดสตูล มีวัตถุประสงค์เพื่อสำรวจและจัดทำฐานข้อมูลผลิตภัณฑ์ชุมชน และจัดทำเว็บแอปพลิเคชันสำหรับส่งเสริมการตลาดให้กับผลิตภัณฑ์ชุมชน ในพื้นที่ตำบลเขาขาว อำเภอละงู จังหวัดสตูล การศึกษาวิจัยครั้งนี้เป็นการวิจัยเชิงสำรวจเนื่องจากในพื้นที่ตำบลเขาขาวยังไม่มีข้อมูลรายละเอียดเกี่ยวกับกลุ่มผลิตภัณฑ์ชุมชนที่ชัดเจนและครบถ้วน ผู้วิจัยจึงได้ลงพื้นที่ตำบลเขาขาวและทำการสำรวจข้อมูลผลิตภัณฑ์ชุมชน ทั้งเรื่องผู้ผลิตรายละเอียดของผลิตภัณฑ์ชุมชน ตำแหน่งที่ตั้ง การติดต่อกลุ่มผู้ผลิตสินค้าและผลิตภัณฑ์ชุมชนในพื้นที่ การสำรวจใช้วิธีการสัมภาษณ์และเก็บข้อมูลพิกัดที่ตั้งกลุ่ม จากนั้นนำข้อมูลที่ได้อาวิเคราะห์และผ่านกระบวนการสนทนากลุ่ม เพื่อนำไปจัดทำเป็นฐานข้อมูลผลิตภัณฑ์ชุมชนต่อไป การจัดทำเว็บแอปพลิเคชันผู้วิจัยใช้วิธีการสัมภาษณ์ร่วมกับการสนทนากลุ่มเพื่อหารูปแบบช่องทางการตลาดที่ชุมชนต้องการนอกเหนือจากช่องทางที่มีอยู่แล้วและชุมชนต้องการให้มีการจัดทำเว็บแอปพลิเคชันเพื่อเพิ่มช่องทางการตลาดให้มากขึ้น โดยในเว็บแอปพลิเคชันจะต้องมีรายละเอียดข้อมูลผลิตภัณฑ์ชุมชน มีภาพถ่ายผลิตภัณฑ์ชุมชนที่น่าสนใจ รวมถึงสามารถติดต่อผู้ขายได้ง่าย ผู้วิจัยจึงได้ทำการออกแบบเว็บแอปพลิเคชันขึ้นมาและได้นำเว็บแอปพลิเคชันไปนำเสนอและให้ชุมชนได้ทดลองใช้งานต่อไป จากการสำรวจข้อมูลในพื้นที่ตำบลเขาขาว พบว่า มีจำนวนกลุ่มผลิตภัณฑ์ชุมชนทั้งหมด 12 กลุ่ม ผลิตภัณฑ์ชุมชนส่วนใหญ่เป็นประเภทของกินและของใช้ มีการจดทะเบียนเป็นวิสาหกิจชุมชนแล้ว 6 กลุ่ม และยังไม่ได้จดทะเบียนเป็นวิสาหกิจชุมชน อีกจำนวน 6 กลุ่ม สำหรับผลการจัดทำเว็บแอปพลิเคชัน ผู้วิจัยได้ออกแบบหน้าตาหลักไว้ 3 หน้าต่าง คือ หน้าต่างโฮม (home) หน้าต่างผลิตภัณฑ์ชุมชนและหน้าต่างแสดงระบบแผนที่ออนไลน์ ผู้ใช้งานสามารถเลือกดูข้อมูลผลิตภัณฑ์ชุมชนได้ทั้ง 12 ผลิตภัณฑ์ และเมื่อกดที่ภาพผลิตภัณฑ์ชุมชนแต่ละภาพจะมีข้อมูลผลิตภัณฑ์ชุมชนแสดงไว้ ได้แก่ ประเภทผลิตภัณฑ์ ข้อมูลเรื่องราวความเป็นมา ช่องทางการติดต่อ รวมถึงแผนที่กลุ่มหรือวิสาหกิจชุมชน เป็นต้น เว็บแอปพลิเคชันสามารถช่วยประชาสัมพันธ์ขายสินค้าให้หลากหลายช่องทาง ช่วยให้สินค้าและผลิตภัณฑ์ชุมชนของตำบลเขาขาว อำเภอละงู จังหวัดสตูล เป็นที่รู้จักและสร้างรายได้ให้คนในชุมชนเพิ่มมากขึ้น

คำสำคัญ : เว็บแอปพลิเคชัน การตลาดออนไลน์ ผลิตภัณฑ์ชุมชน

Abstract

Surveying and creating a database of community products to increase online marketing channels through web application in Khao Khaw Subdistrict, La-Ngu District, Satun Province aimed to survey and create a database of community products and create a web application for promoting the online marketing of community products in Khao Khaw Subdistrict. This research study is an surveying research because in Khao Khaw sub-district, there is no clear and complete information about the community product groups. The researcher therefore went to Khao Khaw Sub-district and conducted a survey on community products both the manufacturer, community product details, location, contacting product manufacturers and community products in the area. The survey was conducted using interview methods and collecting group location coordinates then the data was analyzed and passed through a group discussion process and to be used to create a database of community products. In creating a web application, the researcher used interviews and group discussions to determine the marketing channel that the community wanted in addition to the existing channels and the community wants to create a web application to add more marketing channels. In the web application, there must be detailed information about the community products, interesting community product photos and as well as being able to contact the seller easily. Therefore, the researcher has designed a web application and has brought the web application to present and allow the community to continue to use it. From a survey of information in the Khao Khaw sub-district, it was found that there are a total of 12 community product groups. Most of the community products were food and consumer products. There are 6 groups of community enterprises have been registered and there are 6 groups have not yet been registered as community enterprises. For the results of creating a web application, the researcher has designed 3 main windows which are home window, Community product window and Online map display window. Users can choose to view community product information for all 12 products and when clicking on each community product image, community product information will be displayed, namely product type, storytelling and contact method Including a map of groups or community enterprises, etc. Web applications can help promote, sell products through a variety of channels. It helps the products and community products of Khao Khaw Sub-district, La-ngu District, Satun Province to be known and generate more income for people in the community.

Keywords : Web application , Online marketing , Community products

บทนำ

ตำบลเขาขาว อำเภอละงู จังหวัดสตูล เป็นตำบลที่อยู่ในพื้นที่บริการวิชาการของมหาวิทยาลัยราชภัฏสงขลา จากการลงพื้นที่สำรวจ ศึกษาข้อมูล และได้ร่วมทำการวิเคราะห์หาค่าศักยภาพชุมชน พบว่า ตำบลเขาขาวเป็นพื้นที่มีศักยภาพ ทั้งด้านกายภาพ ลักษณะภูมิศาสตร์ที่อยู่ในเขตอุทยานธรณีโลกสตูล ด้านวัฒนธรรมประเพณี วิถีชีวิตที่เก่าแก่และมีความ น่าสนใจ สามารถพัฒนาให้เกิดการท่องเที่ยวชุมชนได้ ประกอบกับการได้รับความร่วมมือในการพัฒนาพื้นที่จากหน่วยงาน ต่าง ๆ ทั้งภายในและภายนอกพื้นที่ ทำให้เขาขาวมีการพัฒนาไปจากเดิมหลาย ๆ ด้าน โดยเฉพาะเรื่องการท่องเที่ยว ชุมชนที่มหาวิทยาลัยราชภัฏสงขลาได้เข้าไปทำความร่วมมือทางด้านวิชาการในการพัฒนา และสร้างแหล่งท่องเที่ยว ร่วมกับชุมชน การสร้างกิจกรรมการท่องเที่ยว รวมถึงการพัฒนาสินค้าของฝากของที่ระลึกเพื่อสนับสนุนการท่องเที่ยวของ ชุมชน ในพื้นที่ตำบลเขาขาวมีแหล่งท่องเที่ยวที่น่าสนใจทั้งแหล่งท่องเที่ยวทางธรรมชาติ ประวัติศาสตร์ และวิถีชีวิต หลายแห่ง ได้แก่ ถ้ำทะเล ถ้ำวังคราม บ้านโบราณ ตลาดชุมชน เป็นต้น (เอมอร อ่าวสกุล, โชติกา รติชลิยกุล, และ

หทัยกาญจน์ วิริยะสมบัติ, 2562) นอกจากนี้ในพื้นที่ตำบลเขาขาวยังมีสินค้าและผลิตภัณฑ์ชุมชนที่สามารถพัฒนาต่อยอดให้เป็นสินค้าของฝากของที่ระลึกและช่วยส่งเสริมกิจกรรมการท่องเที่ยวชุมชนในพื้นที่เขาขาว จำนวนหลายกลุ่มด้วยกัน เช่น วิสาหกิจชุมชนกลุ่มแม่บ้านเกษตรกรบ้านดาหลา (ผลิตขนมพื้นเมือง) วิสาหกิจชุมชนกลุ่มแม่บ้านนาข้าวเหนียว (ผลิตข้าวกล้องเขาขาว) วิสาหกิจชุมชนกลุ่มขนมชุมชนบ้านหาญ (ผลิตขนมกะหรี่ปั๊ปรูปหอยโบราณแบบครีโพอต) วิสาหกิจชุมชนกลุ่มตัดเย็บสตรีบ้านบ่อหิน (ผลิตตุ๊กตามุสลิม กระเป๋าผ้าปาเต๊ะ) วิสาหกิจชุมชนกลุ่มแม่บ้านเกษตรกรนาข้าวเหนียว (ผลิตกาแฟ สบู่ ทอผ้า ซากาแฟ) เป็นต้น (ฉัตรรัตน์จุฑา ไชยสวัสดิ์, มุจลินทร์ ผลกล้า, สร้อยสุตา ไชยเหล็ก, กীরิต จิตสมบูรณ์, และชนางลักษณ์ ขุนทอง, 2562) ซึ่งวิสาหกิจชุมชนเหล่านี้กำลังได้รับการพัฒนาและยกระดับในเรื่องของมาตรฐานผลิตภัณฑ์ การพัฒนาบรรจุภัณฑ์ให้มีความสวยงามสามารถเป็นของฝากให้แก่นักท่องเที่ยวได้ แต่ประเด็นปัญหาคือ ผลิตภัณฑ์ชุมชนเขาขาวยังไม่เป็นที่รู้จักแก่นักท่องเที่ยว นักท่องเที่ยวเข้ามาไม่รู้ว่าซื้อผลิตภัณฑ์ชุมชนได้จากที่ไหนหรือช่องทางใด ชุมชนยังขาดพื้นที่ในการเป็นศูนย์รวมสำหรับจำหน่ายหรือศูนย์รวมผลิตภัณฑ์ของชุมชนที่สามารถรองรับนักท่องเที่ยวได้ (รัชชพงษ์ ชัชวาลย์ และศดานนท์ วัตรธรรม, 2562) รวมถึงข้อมูลต่าง ๆ เกี่ยวกับผลิตภัณฑ์ชุมชนไม่มีการเก็บรวบรวมไว้อย่างถูกต้องและครบถ้วน ทำให้ไม่สามารถที่จะเข้าถึงข้อมูลและตัวผลิตภัณฑ์ได้ทั้งแบบออนไลน์และการสัมผัสในพื้นที่จริง จากประเด็นศักยภาพและปัญหาของผลิตภัณฑ์ชุมชนตำบลเขาขาว ผู้วิจัยจึงต้องการเก็บรวบรวมข้อมูลผลิตภัณฑ์ชุมชนไว้ให้เป็นระบบให้ง่ายต่อการค้นหาและสามารถนำข้อมูลเหล่านั้นมาช่วยประชาสัมพันธ์ และทำการตลาดเป็นที่รู้จักมากขึ้น โดยผู้วิจัยมุ่งเน้นผ่านช่องทางการตลาดออนไลน์ซึ่งเป็นช่องทางติดต่อได้ง่าย กว้างขวาง และไม่จำกัดการเข้าถึง โดยกระบวนการเริ่มตั้งแต่การสำรวจและจัดทำฐานข้อมูลผลิตภัณฑ์ชุมชนหลังจากนั้นนำข้อมูลมาจัดทำเว็บแอปพลิเคชันเพื่อช่วยประชาสัมพันธ์ผลิตภัณฑ์ชุมชนให้เป็นที่รู้จักมากยิ่งขึ้นต่อไป

วัตถุประสงค์

- 1.1 เพื่อสำรวจและจัดทำฐานข้อมูลผลิตภัณฑ์ชุมชนในพื้นที่ ตำบลเขาขาว อำเภอละงู จังหวัดสตูล
- 1.2 เพื่อจัดทำเว็บแอปพลิเคชันสำหรับผลิตภัณฑ์ชุมชน ในพื้นที่ตำบลเขาขาว อำเภอละงู จังหวัดสตูล

วิธีการวิจัย

การวิจัยครั้งนี้เป็นการวิจัยเชิงสำรวจ (Survey Research) โดยมีขั้นตอน กระบวนการ ในการดำเนินการวิจัยดังต่อไปนี้

1.1 ข้อมูลที่ใช้ในการวิจัย

- 1.1.1 ข้อมูลปฐมภูมิ (Primary Data) เป็นข้อมูลที่ได้มาโดยตรงจากการลงพื้นที่เก็บข้อมูล โดยการเก็บรวบรวมข้อมูลทั่วไป ค่าพิกัดตำแหน่งที่ตั้งผลิตภัณฑ์ชุมชน ข้อมูลจากการสัมภาษณ์ ข้อมูลจากการสนทนากลุ่ม
- 1.1.2 ข้อมูลทุติยภูมิ (Secondary Data) เป็นข้อมูลที่บุคคลหรือหน่วยงานเก็บรวบรวมไว้แล้ว รวมทั้งเอกสารต่าง ๆ เช่น ตำราเอกสาร ผลงานวิจัย และการค้นคว้าจากอินเทอร์เน็ต ได้แก่ ข้อมูลตำบลเขาขาว และข้อมูลผลิตภัณฑ์ชุมชน

1.2 เครื่องมือ อุปกรณ์และโปรแกรมที่ใช้ในการวิจัย

เครื่องบอกพิกัดตำแหน่งด้วยดาวเทียม (Global Position System : GPS) เพื่อตรวจสอบความถูกต้องของตำแหน่งสถานที่ผลิตภัณฑ์ชุมชน โปรแกรมระบบสารสนเทศภูมิศาสตร์ (Arc Map 10.5) เพื่อออกแบบและจัดทำแผนที่ เว็บไซต์ WIX สำหรับออกแบบเว็บแอปพลิเคชัน และแอปพลิเคชัน Google My Maps สำหรับสร้างแผนที่ออนไลน์

1.3 ประชากรที่ใช้ในการวิจัย

ประชากรที่ใช้ในศึกษาครั้งนี้ คือ วิสาหกิจชุมชนและกลุ่มผลิตภัณฑ์ชุมชนตำบลเขาขาว จำนวน 12 กลุ่ม

1.4 วิธีการดำเนินการเก็บรวบรวมข้อมูลการวิจัย

1.4.1 รวบรวมข้อมูลจากหน่วยงาน บทความ เอกสารงานวิจัยและรายงานการศึกษาต่าง ๆ ที่เกี่ยวข้อง กับผลิตภัณฑ์ชุมชนในพื้นที่ตำบลเขาขาว อำเภอละงู จังหวัดสตูล

1.4.2 ลงพื้นที่สำรวจข้อมูลผลิตภัณฑ์ชุมชนทั้งเรื่องผู้ผลิต รายละเอียดของผลิตภัณฑ์ชุมชน ตำแหน่งที่ตั้ง การติดต่อกลุ่มผู้ผลิตสินค้าและผลิตภัณฑ์ชุมชนในพื้นที่ โดยการสำรวจ สัมภาษณ์และเก็บข้อมูลพิกัดที่ตั้งกลุ่ม

1.4.3 นำข้อมูลที่ได้จากการสำรวจมาทำการวิเคราะห์และนำเสนอให้ชุมชนรับทราบพร้อมช่วยเติมเต็มข้อมูลผ่านกระบวนการสนทนากลุ่ม เพื่อนำข้อมูลที่ได้ไปจัดทำเป็นฐานข้อมูลผลิตภัณฑ์ชุมชนต่อไป

1.4.4 จัดกระบวนการสนทนากลุ่มกับตัวแทนกลุ่มผลิตภัณฑ์ชุมชน นักวิชาการ และตัวแทนนักท่องเที่ยว เพื่อหาช่องทางการตลาดที่จะช่วยประชาสัมพันธ์สินค้าให้กับแต่ละกลุ่มผลิตภัณฑ์ชุมชน โดยเน้นการทำตลาดออนไลน์ที่นอกเหนือจากที่แต่ละกลุ่มมีอยู่แล้ว โดยได้มติว่าจะจัดทำเว็บแอปพลิเคชันและภายในเว็บแอปพลิเคชันจะต้องมีรายละเอียดข้อมูลผลิตภัณฑ์ชุมชน มีภาพถ่ายผลิตภัณฑ์ชุมชนที่น่าสนใจ รวมถึงสามารถติดต่อผู้ขายได้ง่าย

1.4.5 นำข้อมูลผลิตภัณฑ์ชุมชนไปจัดทำเว็บแอปพลิเคชัน โดยใช้เว็บไซต์ WIX สำหรับออกแบบเว็บแอปพลิเคชันและใช้ Google My Maps สำหรับสร้างแผนที่ออนไลน์

1.4.6 นำเว็บแอปพลิเคชันไปให้ชุมชน นักท่องเที่ยว ทดลองใช้และให้เสนอแนะเพิ่มเติมผ่านกระบวนการสนทนากลุ่ม

1.4.7 พัฒนาเว็บแอปพลิเคชันให้มีประสิทธิภาพ ใช้งานง่าย ตรงตามความต้องการของชุมชนและนักท่องเที่ยว

1.5 วิธีการวิเคราะห์ข้อมูล

1.5.1 นำข้อมูลผลิตภัณฑ์ชุมชนที่ได้จากการสำรวจมาวิเคราะห์ร่วมกับชุมชน และจัดทำฐานข้อมูลเชิงพื้นที่ในรูปแบบแผนที่ รวมถึงการจัดทำฐานข้อมูลเชิงคุณลักษณะ ได้แก่ ชื่อผู้ผลิต รายละเอียดของผลิตภัณฑ์ชุมชน ตำแหน่งที่ตั้ง การติดต่อกลุ่มผู้ผลิตสินค้าและผลิตภัณฑ์ชุมชนในพื้นที่ โดยใช้โปรแกรมระบบสารสนเทศทางภูมิศาสตร์

1.5.2 สร้างเว็บแอปพลิเคชันสำหรับผลิตภัณฑ์ชุมชนในพื้นที่จาก Google My Map โดยจะใส่ข้อมูลรายละเอียดของผลิตภัณฑ์ เช่น ตำแหน่งพิกัด ภาพสินค้า เบอร์ติดต่อ เป็นต้น และสร้างเว็บไซต์ จาก WIX เพื่อเป็นการประชาสัมพันธ์ผลิตภัณฑ์ชุมชนให้เป็นที่รู้จักกันมากยิ่งขึ้น การออกแบบและจัดทำเว็บแอปพลิเคชันผลิตภัณฑ์ชุมชนตำบลเขาขาวบนระบบแผนที่ออนไลน์ มีขั้นตอนและวิธีการดำเนินการ ดังนี้

1) ขั้นตอนการสร้างแผนที่ดิจิทัลด้วยเว็บไซต์ Google My Maps

1.1) ลงชื่อเข้าใช้งานบัญชี Google

1.2) เริ่มต้นเข้าถึงเว็บไซต์ Google My Maps คือ <https://www.google.co.th/my maps> และเข้าสู่ระบบ Sign In ด้วยบัญชีผู้ใช้งาน Google จาก Gmail Account หลังจากเข้าสู่เปิดหน้าเว็บไซต์ Google My Maps

1.3) สร้างแผนที่ใหม่ก่อน โดยการกดปุ่มคำสั่ง Create new map (+สร้างแผนที่ใหม่)

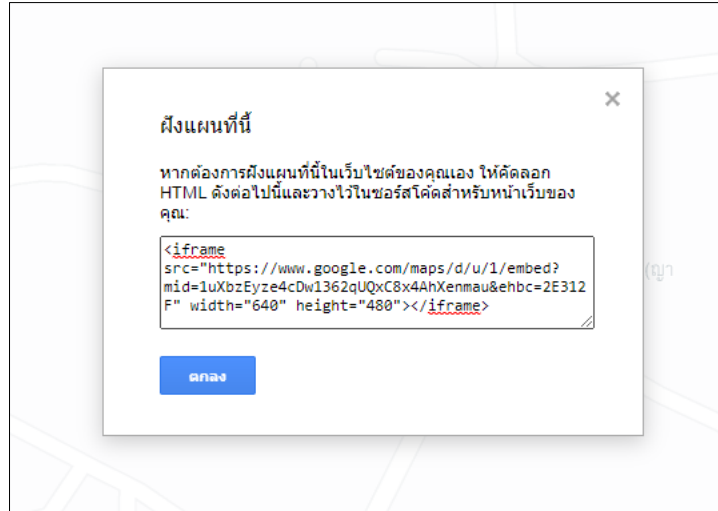
1.4) ตั้งชื่อแผนที่ โดยพิมพ์ที่ช่อง Untitled Map

1.5) ทำการเพิ่มเลเยอร์ทั้งหมด 13 เลเยอร์ ซึ่งในการนำเข้าข้อมูลจะใช้ฐานข้อมูลที่เป็นไฟล์ Excel โดยเลเยอร์ที่นำเข้า ประกอบด้วย ข้อมูลผลิตภัณฑ์ชุมชน ข้อมูลวิสาหกิจชุมชนกลุ่มแม่บ้านเกษตรกรบ้านดาหล้า ข้อมูลกลุ่มวิสาหกิจชุมชนกลุ่มขนมชุมชนบ้านหาญ ข้อมูลวิสาหกิจชุมชนกลุ่มแม่บ้านนาข้าวเหนียว ข้อมูลวิสาหกิจชุมชนกลุ่มตัดเย็บสตรีบ้านบ่อหิน ข้อมูลกลุ่มวิสาหกิจชุมชนแม่บ้านเกษตรกรนาข้าวเหนียว ข้อมูลวิสาหกิจชุมชนกลุ่มเขาขาวโคขุนฟาร์ม ข้อมูลกลุ่มแปรรูปเกษตรกรเขาขาวสโมสกรกล้วยฉาบ ข้อมูลกลุ่มเพาะปลูกเห็ดนางฟ้า ข้อมูลหัตถกรรมกรงนกข้อมูลหัตถกรรมกรรมแปด ข้อมูลหัตถกรรมพื้นบ้าน / ว้าว และข้อมูลหัตถกรรมครั้น / ที่ตักไก่

1.6) ทำการเพิ่มความสวยงามให้แผนที่ดิจิทัล โดยสามารถเลือกไอคอนสัญลักษณ์กำหนดเองและสีให้เป็นหมวดหมู่ที่ตัวแถบสี รวมถึงสามารถเพิ่มเติมรายละเอียดข้อมูล โดยการปรับแต่งแผนที่ การเพิ่มบันทึกย่อ รูปภาพ ใช้บันทึกย่อในระหว่างการวางแผนเพื่อเพิ่มข้อมูล

1.7) จากนั้นคลิกที่คำสั่งแชร์ แล้วตั้งค่าผู้ที่มีสิทธิ์เข้าถึงเป็นเปิดสาธารณะบนเว็บ (ผู้ที่ใช้อินเตอร์เน็ตทุกคนสามารถค้นพบและเข้าถึง ไม่ต้องลงชื่อเข้าใช้) แล้วคลิกเสร็จ

1.8) จากนั้นคลิกที่จุดสามจุดที่อยู่ทางขวาของชื่อแผนที่ผลิตภัณฑ์ชุมชนตำบล
 เขาขาว แล้วเลือกคลิกที่ฝังในเว็บไซต์ของฉัน เมื่อคลิกที่ฝังในเว็บไซต์ของฉันแล้วก็จะขึ้นหน้าต่างแสดงโค้ดที่ใช้ในการ
 เชื่อมต่อกับเว็บไซต์ต่าง ๆ จากนั้นให้คัดลอกโค้ด



ภาพที่ 1: โค้ดที่ใช้ในการเชื่อมโยงกับเว็บไซต์ต่าง ๆ

2) ขั้นตอนการออกแบบและจัดทำ Web Application

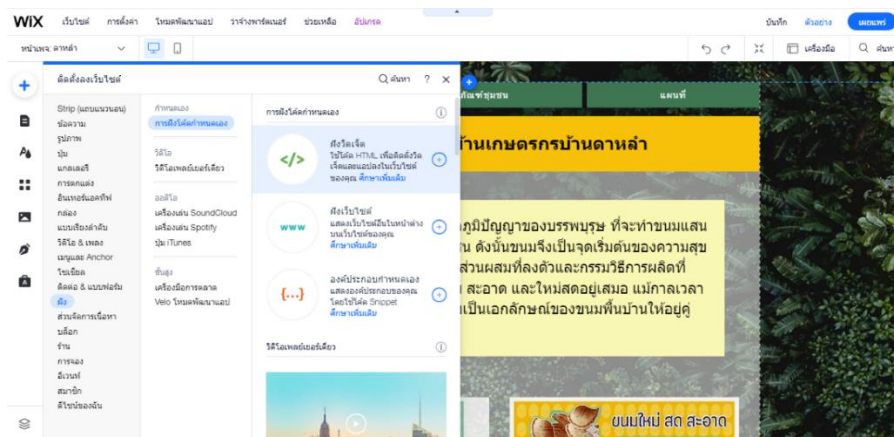
2.1) ทำการสมัครสมาชิกในเว็บไซต์ของ WIX

2.2) เมื่อสมัครสมาชิกเสร็จแล้ว จากนั้นก็จะเข้าไปที่หน้าต่างแผงควบคุมเว็บไซต์
 ของฉันไป แล้วคลิกที่ + สร้างเว็บไซต์ใหม่

2.3) จากนั้นคลิกที่เลือกรูปแบบแล้วออกแบบเว็บแอปพลิเคชันโดยเลือกเทม
 เพลต (รูปแบบ) เว็บไซต์ที่เราต้องการจะออกแบบ มีธีมเว็บไซต์มากมายให้เลือก

2.4) ทำการตกแต่งเทมเพลตให้ออกมาตามที่เราต้องการ เปลี่ยนภาพหลัง เปลี่ยน
 ฟอนต์ เปลี่ยนสี ลากวางวัตถุไว้ตามที่ต้องการ

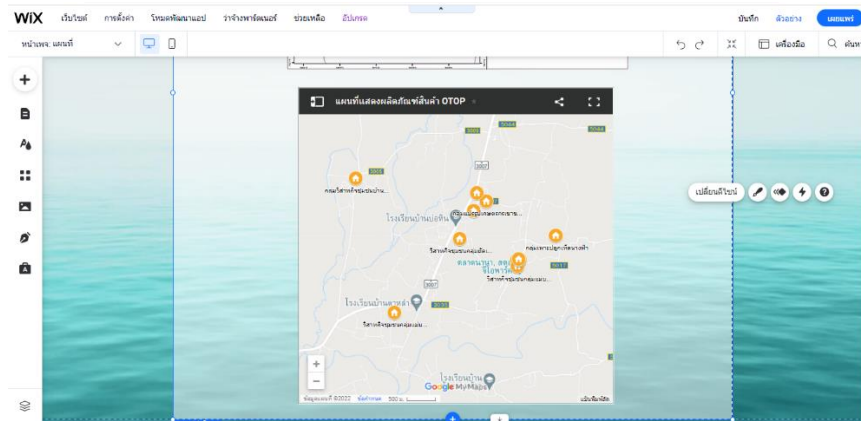
2.5) เมื่อปรับแต่งเสร็จก็นำเข้าแผนที่ใน Google My Map โดยคลิกที่ + ลง
 ข้อมูล จากนั้นเลือกคำสั่งฝัง แล้วเลือกคำสั่งฝังวิดเจ็ต จากนั้นให้คลิกที่ HTML iframe



ภาพที่ 2: หน้าต่างรูปแบบการฝังโค้ด

2.6) หลังจากนั้นก็ไปคัดลอกโค้ด HTML ของแผนที่ได้จากภาพที่ 1 ของขั้นตอนการสร้างแผนที่ดิจิทัลด้วยเว็บไซต์ Google My Maps เมื่อคัดลอกโค้ดมาวางเสร็จแล้วก็กดใช้

2.7) เมื่อออกแบบและจัดทำเว็บแอปพลิเคชันเสร็จแล้ว ให้คลิกที่เผยแพร่เพื่อให้ผู้อื่นสามารถเข้ามาเข้าชม เว็บแอปพลิเคชันได้ (ภาพที่ 3)



ภาพที่ 3: หน้าต่างการเผยแพร่ให้ผู้อื่นเข้าชมเว็บแอปพลิเคชันได้

2.8) ผู้ใช้งานสามารถเข้าใช้งานเว็บแอปพลิเคชันได้ตามลิงค์และ QR CODE ที่สร้างขึ้นโดยมีที่อยู่ลิงค์ คือ <https://siri0885867541.wixsite.com/khaokhaw> และ QR CODE ดังภาพที่ 4



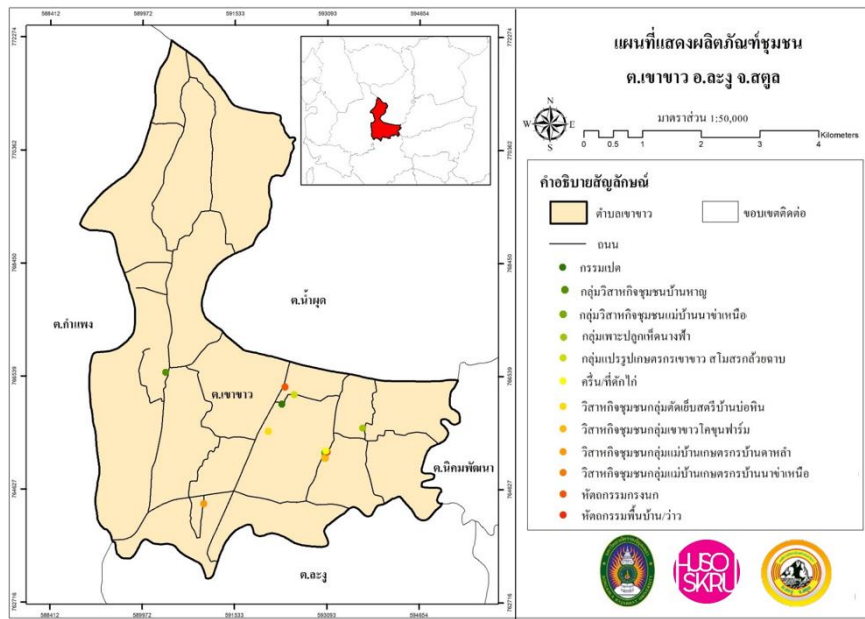
ภาพที่ 4: QR Code สำหรับเข้าระบบ

ผลการวิจัยและอภิปราย

1.1 ผลการสำรวจและจัดทำฐานข้อมูลผลิตภัณฑ์ชุมชนในพื้นที่ตำบลเขาขาว อำเภอละงู จังหวัดสตูล พบว่ามีกลุ่มผลิตภัณฑ์ชุมชน จำนวน 12 กลุ่ม ได้แก่ วิสาหกิจชุมชนกลุ่มแม่บ้านเกษตรกรบ้านดาหลา, วิสาหกิจชุมชนกลุ่มแม่บ้านนาข้าเหนือ, วิสาหกิจชุมชนกลุ่มขนมชุมชนบ้านหาญ, วิสาหกิจชุมชนกลุ่มตัดเย็บสตรีบ้านป้อหิน, วิสาหกิจชุมชนกลุ่มแม่บ้านเกษตรกรนาข้าเหนือ, วิสาหกิจกลุ่มเขาขาวโคขุนฟาร์ม, กลุ่มแปรรูปเกษตรกรเขาขาวส้มสรกกล้วยฉาบ, กลุ่มเพาะปลูกเห็ดนางฟ้า, หัตถกรรมกรงนก, หัตถกรรมกรรมแปด, หัตถกรรมพื้นบ้าน/ว่าว และหัตถกรรมครี้น/ที่ดักไก่ ซึ่งผลการสำรวจมีความสอดคล้องกับข้อมูลที่ได้จากการสัมภาษณ์ ราเหม หลินุ่ม (2563) เจ้าหน้าที่องค์การบริหารส่วนตำบลเขาขาว ที่ให้สัมภาษณ์ไว้ว่า กลุ่มผลิตภัณฑ์ชุมชนในตำบลเขาขาว มีอยู่ประมาณ 12 กลุ่ม โดยมีทั้งกลุ่มของกินและของใช้ บางกลุ่มได้รับการจัดตั้งเป็นวิสาหกิจชุมชนและมีมาตรฐานผลิตภัณฑ์ชุมชน บางกลุ่มเป็นแค่การรวมตัวกันของสมาชิกไม่กี่คน ยังไม่ได้จัดตั้งเป็นวิสาหกิจ ผลการศึกษาแสดงดังตารางที่ 1 และภาพที่ 5

ตารางที่ 1 : กลุ่มผลิตภัณฑ์ชุมชนในพื้นที่ตำบลเขาขาว

ลำดับ	พิกัด		ชื่อกลุ่ม	ผลิตภัณฑ์	ที่อยู่	เบอร์ติดต่อ
	x	y				
1	591010	764381	วิสาหกิจชุมชนกลุ่มแม่บ้านเกษตรกรบ้านดาหล้า	ขนมพื้นเมืองบ้านดาหล้า เช่น กะหรี่ปั๊บ โรตีสีกรอบ ขนมไข่ ขนมทองพับ ขนมกลีบลำดวน เป็นต้น	124 บ้านดาหล้า ม.5 ต.เขาขาว	0634601748
2	593064	765154	วิสาหกิจชุมชนกลุ่มแม่บ้านเกษตรกรบ้านนาข้าเหนือ	ข้าวกล้อง ข้าวสังหยด ข้าวไรซ์เบอร์รี่	14 บ้านนาข้าเหนือ ม.4 ต.เขาขาว	0873866130
3	592104	765605	วิสาหกิจชุมชนกลุ่มตัดเย็บสตรีบ้านบ่อหิน	หมวกทรงปีกกรอบ หมวกคลุมผมมุสลิม กระเป๋าสะพาย กระเป๋าใส่เหรียญ เสื้อมัดย้อม ตุ๊กตามุสลิม	บ้านบ่อหิน 64 ม.3 ต.เขาขาว	0817483904
4	593054	765242	กลุ่มวิสาหกิจชุมชนแม่บ้านนาข้าเหนือ	เมล็ด คากาแฟคั่ว เมล็ดกาแฟคั่วบด สบู่กาแฟ	2 บ้านนาข้าเหนือ ม.4 ต.เขาขาว	0950903227
5	593056	765153	วิสาหกิจชุมชนกลุ่มเขาขาวโคขุนฟาร์ม	Crispy Beef Snack เนื้ออบกรอบ	156บ้านนาข้าเหนือ ม.4 ต.เขาขาว	0891172120
6	590362	766601	กลุ่มวิสาหกิจชุมชนบ้านหาญ	กะหรี่ปั๊บแปรรูปไอพอด	บ้านหาญ ม.2 ต.เขาขาว	0626242201
7	592538	766228	กลุ่มแปรรูปเกษตรกรเขาขาว สโมสรรถล้วยฉาบ	กล้วยฉาบ	410 บ้านบ่อหิน ม.3 ต.เขาขาว	0869644066
8	593698	765665	กลุ่มเพาะปลูกเห็ดนางฟ้า	เห็ดนางฟ้า หัวเชื้อ ก้อนหัวเชื้อ	38 บ้านนาข้าใต้ ม.7 ต.เขาขาว	0991726073
9	592383	766355	หัตถกรรมกรงนก	กรงนก ชุ้มไก่ กระดัง	46 บ้านบ่อหิน ม.3 ต.เขาขาว	0873970983
10	592328	766067	กรรมแปด	ที่ใส่ยาสูบ กระเป๋าเล็ก ใส่เหรียญ	184 บ้านบ่อหิน ม.3 ต.เขาขาว	0954589310
11	593095	765261	หัตถกรรมพื้นบ้าน / ว่าว	ว่าวปักเป้า ว่าวจุฬา ว่าวรูปสัตว์ต่างๆ	บ้านนาข้าเหนือ ม.4 ต.เขาขาว	0873866130
12	593081	765276	หัตถกรรมครี้น / ที่ดักไก่	ชุดบ่วงดักไก่	บ้านนาข้าเหนือ ม.4 ต.เขาขาว	0873866130



ภาพที่ 5: แสดงตำแหน่งที่ตั้งกลุ่มผลิตภัณฑ์ชุมชน ตำบลเขาขาว อำเภอละงู จังหวัดสตูล

1.2 ผลการจัดทำเว็บแอปพลิเคชันผลิตภัณฑ์ชุมชนตำบลเขาขาว การจัดทำเว็บแอปพลิเคชันผลิตภัณฑ์ชุมชนตำบลเขาขาว อำเภอละงู จังหวัดสตูล บนระบบแผนที่ออนไลน์ ซึ่งเว็บแอปพลิเคชันสามารถใช้งานได้ทั้งหน้าจอกอมพิวเตอร์และหน้าจอสื่อเคลื่อนที่ เมื่อผู้ใช้เข้าสู่เว็บแอปพลิเคชันจะปรากฏหน้าหลักของเว็บแอปพลิเคชัน ซึ่งมี 3 หน้าต่างหลัก คือ หน้าต่าง Home หน้าต่างผลิตภัณฑ์ชุมชน และหน้าต่างแสดงระบบแผนที่ออนไลน์ (ดังภาพที่ 6)



ภาพที่ 6: หน้าหลักของเว็บแอปพลิเคชัน

เมื่อผู้ใช้งานเลือกหน้าต่างผลิตภัณฑ์ชุมชนก็จะแสดงภาพผลิตภัณฑ์ชุมชนทั้ง 12 ผลิตภัณฑ์ ดังภาพที่ 7

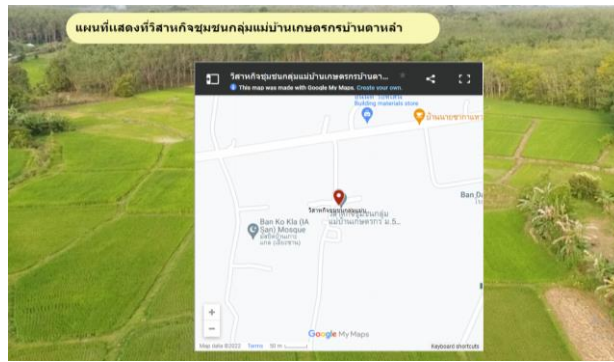


ภาพที่ 7: หน้าต่างผลิตภัณฑ์ชุมชนตำบลเขาขาว

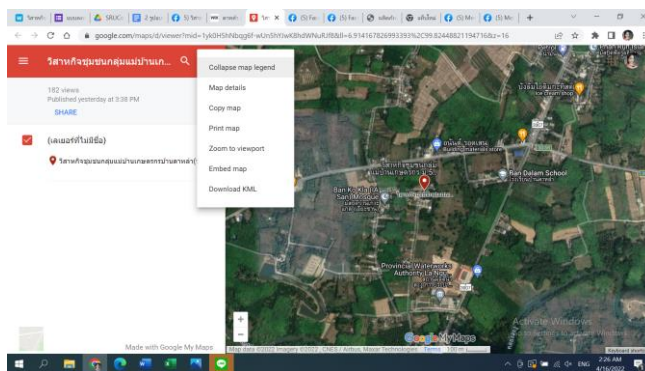
เมื่อกดคลิกเข้าไปที่ภาพผลิตภัณฑ์ชุมชนแต่ละภาพจะแสดงข้อมูลผลิตภัณฑ์ชุมชน ได้แก่ ประเภทผลิตภัณฑ์ที่แต่ละกลุ่มจำหน่าย ข้อมูลเรื่องราวความเป็นมา Story Telling ช่องทางการติดต่อ รวมถึงแผนที่ตั้งกลุ่มหรือวิสาหกิจชุมชน เป็นต้น ในส่วนของแผนที่ผู้ใช้สามารถขยายหรือย่อขนาดของแผนที่ได้ โดยการกดปุ่ม Zoom In หรือ Zoom Out ซึ่งปุ่มจะปรากฏอยู่บริเวณมุมด้านล่างซ้ายของแผนที่เป็นสัญลักษณ์ คือ เครื่องหมาย + และ เครื่องหมาย - และเมื่อผู้ใช้งานกดที่ปุ่ม View Larger Map ของแผนที่ก็จะปรากฏภาพแผนที่ขนาดใหญ่ขึ้นและแสดง popup ชื่อกลุ่มที่อยู่ และช่องทางการติดต่อบนแผนที่ออนไลน์ ตัวอย่างดังภาพที่ 8 ภาพที่ 9 และภาพที่ 10



ภาพที่ 8: วิสาหกิจชุมชนกลุ่มแม่บ้านเกษตรกรบ้านดาหล้า



ภาพที่ 9: แผนที่วิสาหกิจชุมชนกลุ่มแม่บ้านเกษตรกรบ้านดาหลา



ภาพที่ 10: รายละเอียดข้อมูล ช่องทางการติดต่อวิสาหกิจชุมชนกลุ่มแม่บ้านเกษตรกรบ้านดาหลา

สรุปผลการวิจัยและข้อเสนอแนะ

การสำรวจและจัดทำฐานข้อมูลผลิตภัณฑ์ชุมชนในพื้นที่ตำบลเขาขาว อำเภอเสนา จังหวัดสุพรรณบุรี โดยการลงพื้นที่สำรวจ การค้นหาข้อมูลจากเอกสารและงานวิจัยที่เกี่ยวข้อง การสอบถามเจ้าหน้าที่องค์การบริหารส่วนตำบลเขาขาว พบว่า มีกลุ่มผลิตภัณฑ์ชุมชน จำนวน 12 กลุ่ม ผลิตภัณฑ์ชุมชนส่วนใหญ่เป็นประเภทของกินและของใช้ มีการจดทะเบียนเป็นวิสาหกิจชุมชนแล้ว 6 กลุ่ม และยังไม่ได้จดทะเบียนเป็นวิสาหกิจชุมชน อีกจำนวน 6 กลุ่ม ข้อมูลผลิตภัณฑ์ชุมชนทั้งหมดจะถูกนำมาจัดทำฐานข้อมูลและแผนที่ในระบบสารสนเทศภูมิศาสตร์ (GIS) การสำรวจข้อมูลผลิตภัณฑ์ชุมชนในครั้งนี้จะทำให้ข้อมูลถูกรวบรวมและจัดเก็บไว้อย่างเป็นระบบ ระเบียบ ช่วยให้ชุมชน หน่วยงานต่าง ๆ รวมถึงนักท่องเที่ยวสามารถค้นหา เข้าถึงข้อมูลผลิตภัณฑ์ชุมชนได้ง่ายขึ้น

การสร้างเว็บแอปพลิเคชันเพื่อประชาสัมพันธ์และเพิ่มช่องทางการตลาดให้กับผลิตภัณฑ์ชุมชน ผู้วิจัยทำการออกแบบและจัดทำเว็บแอปพลิเคชัน โดยก่อนออกแบบผู้วิจัยได้จัดกระบวนการสนทนากลุ่มระหว่างชุมชน หน่วยงานในพื้นที่และนักท่องเที่ยวเพื่อวิเคราะห์รูปแบบเว็บแอปพลิเคชันที่ต้องการ หลังจากนั้นก็ได้ทำการออกแบบเว็บแอปพลิเคชัน โดยแบ่งหน้าต่างใช้งานไว้ 3 หน้าต่างหลัก คือ หน้าต่าง Home หน้าต่างผลิตภัณฑ์ชุมชนและหน้าต่างแสดงระบบแผนที่ออนไลน์ ผู้ใช้งานสามารถเลือกดูข้อมูลผลิตภัณฑ์ชุมชนได้ทั้ง 12 ผลิตภัณฑ์ และเมื่อกดที่ภาพผลิตภัณฑ์ชุมชนแต่ละภาพ จะมีข้อมูลผลิตภัณฑ์ชุมชนแสดงไว้ ได้แก่ ประเภทผลิตภัณฑ์ ข้อมูลเรื่องราวความเป็นมา ช่องทางการติดต่อ รวมถึงแผนที่กลุ่มหรือวิสาหกิจชุมชน เป็นต้น โดยผู้ใช้งานสามารถเข้าถึงเว็บแอปพลิเคชัน ได้ตามลิงก์ที่ผู้วิจัยจัดทำขึ้นมา <https://siri0885867541.wixsite.com/khaokhaw> หรือ สแกน QR Code ก็สามารถเข้าเว็บแอปพลิเคชันผลิตภัณฑ์ชุมชน ตำบลเขาขาว อำเภอเสนา จังหวัดสุพรรณบุรี ได้ทันที หลังการออกแบบแล้วผู้วิจัยได้นำเว็บแอปพลิเคชันไปให้ชุมชน นักท่องเที่ยวทดลองใช้และให้คำแนะนำเพิ่มเติมผ่านกระบวนการสนทนากลุ่ม และเมื่อทำการปรับปรุงแก้ไขเรียบร้อยแล้ว

ผู้วิจัยจะนำเว็บแอปพลิเคชันให้กับเจ้าหน้าที่ที่เกี่ยวข้องขององค์การบริหารส่วนตำบลเขาขาวและฝากลิงก์ไว้บนหน้าเว็บไซต์ขององค์การบริหารส่วนตำบลเขาขาวต่อไป

สำหรับการศึกษาวิจัยในครั้งต่อไปควรศึกษาถึงประสิทธิภาพและความพึงพอใจต่อการใช้งานแอปพลิเคชัน หรือศึกษารายได้ของกลุ่มหลังจากทำการประชาสัมพันธ์ผ่านเว็บแอปพลิเคชัน

การนำผลการวิจัยไปใช้ประโยชน์

การวิจัยครั้งนี้เป็นการเก็บรวบรวมข้อมูลผลิตภัณฑ์ชุมชนให้เป็นระบบระเบียบมากขึ้น ผลการวิจัยสามารถนำไปใช้เป็นฐานข้อมูลสนับสนุนให้หน่วยงานที่เกี่ยวข้องในการนำไปใช้วางแผนบริหารจัดการ การส่งเสริมการพัฒนาคุณภาพผลิตภัณฑ์ชุมชนให้มีมาตรฐาน เป็นที่รู้จัก และส่งเสริมการขาย การสร้างเว็บแอปพลิเคชันเป็นประโยชน์ในการค้นหาข้อมูล การติดต่อซื้อขายผลิตภัณฑ์ชุมชน ช่วยประชาสัมพันธ์และเพิ่มช่องทางการตลาดให้กับผู้ซื้อและผู้ขายสามารถค้นหาจนเจอและติดต่อกันได้ง่ายขึ้น ทำให้คนในชุมชนเกิดรายได้และมีชีวิตความเป็นอยู่ที่ดีขึ้นต่อไป

เอกสารอ้างอิง

- กูเกิล. Google My Maps. [Online]. เข้าถึงได้จาก: https://www.google.com/int/th_TH/maps/about/mymaps/
XMA Header Image เมื่อ 25 มกราคม 2563/2562
- กูเกิลแมพ. คู่มือการใช้งาน Google My Maps. [Online]. เข้าถึงได้จาก : <https://th.wix.com/start/blog>. เมื่อ 27 มกราคม 2563/2561
- ณรัตน์จุฑา ไชยสวัสดิ์, มุจลินทร์ ผลกล้า, สร้อยสุดา ไชยเหล็ก, กীরกิต จิตสมบุญ, และชานางลักษณ์ ขุนทอง. (2562). โครงการย่อยที่ 3 การศึกษาแนวทางการพัฒนากิจกรรมการท่องเที่ยวตลาดวัฒนธรรมวิถีชุมชน อำเภอละงู จังหวัดสตูล. รายงานการวิจัย/เอกสารวิจัย. คณะมนุษยศาสตร์และสังคมศาสตร์ มหาวิทยาลัยราชภัฏสงขลา.
- ทิชากร เกสรบัว. (2558). “แนวทางการพัฒนาสินค้าหนึ่งตำบลหนึ่งผลิตภัณฑ์ (One Tambon One Product: OTOP) เพื่อการส่งออกในตลาดอาเซียน”, วารสารมนุษยศาสตร์และสังคมศาสตร์ (ฉบับสหวิทยาการ). (155-174).
- รัชพงษ์ ชัชวาลย์, และศดานนท์ วัตตธรรม. (2562). รูปแบบการบริหารจัดการตลาดนัดชุมชนเพื่อการท่องเที่ยวเชิงวัฒนธรรม ตำบลเขาขาว อำเภอละงู จังหวัดสตูล. รายงานการวิจัย/เอกสารวิจัย. คณะมนุษยศาสตร์และสังคมศาสตร์ มหาวิทยาลัยราชภัฏสงขลา.
- ราเหม หลินุ่ม (ผู้ให้สัมภาษณ์), โชติกา รติชลิยกุล (ผู้ให้สัมภาษณ์), องค์การบริหารส่วนตำบลเขาขาว อำเภอละงู จังหวัดสตูล 19 พฤษภาคม 2563.
- วิสาชล แสนภักดี, สุทธิลักษณ์ แสงเวณี, อธิชา رایณะสุข และพิพัตน์ เรืองแสง. (2558). แอปพลิเคชันเพื่อการค้นหาสินค้าโอท็อปแบบอัจฉริยะ : กรณีศึกษาจังหวัดขอนแก่น. ภาควิชาวิทยาการคอมพิวเตอร์ คณะวิทยาศาสตร์ มหาวิทยาลัยขอนแก่น.
- เว็บไซต์ Wix. ความรู้เกี่ยวกับการพัฒนาเว็บเบื้องต้น. [Online]. เข้าถึงได้จาก: <https://th.wix.com/start/blog>. เมื่อ 27 มกราคม 2563/2560
- อังคณา จัดตามาศ, และอัชฌาพร กว่างสวาสดี. (2559). การพัฒนาแอปพลิเคชันด้วยการประยุกต์ใช้ระบบสารสนเทศทางภูมิศาสตร์เพื่อใช้ค้นหาเส้นทางที่เหมาะสมสำหรับแหล่งท่องเที่ยวชุมชนในอำเภอหัวหิน จังหวัดประจวบคีรีขันธ์ : สาขาวิชาเทคโนโลยีสารสนเทศทางธุรกิจ. คณะบริหารธุรกิจมหาวิทยาลัยเทคโนโลยีราชมงคลรัตนโกสินทร์ วิทยาเขตวังไกลกังวล อำเภอหัวหิน จังหวัดประจวบคีรีขันธ์.
- เอมอร อ่าวสกุล, โชติกา รติชลิยกุล, และหทัยกาญจน์ วิริยะสมบัติ. (2562). โครงการย่อยที่ 1 : สำรวจพื้นที่และประเมินศักยภาพพื้นที่เพื่อการพัฒนาสู่การเป็น“ตลาดนัดวัฒนธรรมวิถีชุมชน”. รายงานการวิจัย/เอกสารวิจัย. คณะมนุษยศาสตร์และสังคมศาสตร์ มหาวิทยาลัยราชภัฏสงขลา.