

ความร่วมมือเชิงนโยบายตามทัศนคติของภาคประชาชนต่อการบริหารจัดการพื้นที่
ตำบลเกาะยอ อำเภอเมือง จังหวัดสงขลา

**Collaborative Policy in the Opinion of Public Sector to Area-based
Management at Koh Yor Sub-District, Mueang Songkhla
District, Songkhla**

อัญชลีภรณ์ กิจเวช,
วิศรุตฯ ทองแกมแก้ว และ ไชยา เกษารัตน์
มหาวิทยาลัยราชภัฏสงขลา
**Anchaleeporn Kitwetch,
Wisaruta Thongkamkaew and Chaiya Kesarat**
Songkhla Rajabhat University, Thailand
Corresponding Author, E-mail: wisaruta.th@skru.ac.th

บทคัดย่อ

ปัจจุบันประชาชนในตำบลเกาะยอได้เข้ามามีบทบาทด้านความร่วมมือมากขึ้นในการส่งเสริมการ
ท่องเที่ยว และมีความสำคัญในการขับเคลื่อนการพัฒนาพื้นที่ตำบลเกาะยอ อำเภอเมือง จังหวัดสงขลา โดย
การวิจัยนี้มีวัตถุประสงค์ 1) เพื่อศึกษาระดับความร่วมมือเชิงนโยบายตามทัศนคติของภาคประชาชนเกี่ยวกับ
การบริหารจัดการพื้นที่ตำบลเกาะยอ อำเภอเมือง จังหวัดสงขลา 2) เพื่อศึกษาระดับการบริหารจัดการพื้นที่
ตำบลเกาะยอ อำเภอเมือง จังหวัดสงขลา และ 3) เพื่อวิเคราะห์ความร่วมมือเชิงนโยบายตามทัศนคติของภาค
ประชาชนต่อการบริหารจัดการพื้นที่ตำบลเกาะยอ อำเภอเมือง จังหวัดสงขลา เป็นการศึกษาวิจัยเชิงปริมาณ
ซึ่งกลุ่มตัวอย่างที่ใช้ในการวิจัย คือ ประชาชนตำบลเกาะยอ อำเภอเมือง จังหวัดสงขลา จำนวน 368 คน
เครื่องมือที่ใช้ในการวิจัยเป็นแบบสอบถาม และสถิติที่ใช้ ได้แก่ ค่าเฉลี่ย ส่วนเบี่ยงเบนมาตรฐาน และ การ
วิเคราะห์การถดถอยอย่างง่าย ผลการวิจัย พบว่า 1) ระดับความร่วมมือเชิงนโยบายตามทัศนคติของภาค
ประชาชนตำบลเกาะยอ อำเภอเมือง จังหวัดสงขลา อยู่ในระดับมาก 2) ระดับการบริหารจัดการพื้นที่ตำบล
เกาะยอ อำเภอเมือง จังหวัดสงขลา พบว่า อยู่ในระดับมาก 3) ผลการวิเคราะห์ความร่วมมือเชิงนโยบายตาม
ทัศนคติของภาคประชาชนต่อการบริหารจัดการพื้นที่ตำบลเกาะยอ อำเภอเมือง จังหวัดสงขลา พบว่า ความ
ร่วมมือเชิงนโยบายตามทัศนคติของภาคประชาชนมีผลต่อการบริหารจัดการพื้นที่ตำบลเกาะยอ อำเภอเมือง
จังหวัดสงขลา อย่างมีนัยสำคัญทางสถิติที่ระดับ .001 มีข้อเสนอแนะว่าองค์การบริหารส่วนตำบลเกาะยอ ควร

* วันที่รับบทความ : 19 พฤษภาคม 2566; วันแก้ไขบทความ 8 สิงหาคม 2566; วันตอบรับบทความ : 9 สิงหาคม 2566

ต่อยอดการผลักดันความร่วมมือของประชาชนในพื้นที่ให้มีเพิ่มขึ้นในแง่ของบทบาทการกำหนดนโยบาย ส่งเสริมการท่องเที่ยวร่วมกันเพื่อการบริหารจัดการพื้นที่ตำบลเกาะยอ

คำสำคัญ: ความร่วมมือเชิงนโยบาย; การบริหารจัดการพื้นที่; ตำบลเกาะยอ

Abstracts

Nowadays, The people of Koh Yor sub-district have come to play more roles in cooperation in promoting tourism and they are important in driving the development of Koh Yor sub-district, Mueang Songkhla District, Songkhla. The objectives of this research were 1) To study the level of policy cooperation according to the attitudes of the people's sector regarding the management of Koh Yor sub-district, Mueang District, Songkhla Province. 2) To study the management level of Koh Yor sub-district, Mueang District, Songkhla province 3) To analyze the policy cooperation based on the people's sector's attitude towards management of the area of Koh Yor sub-district, Mueang District, Songkhla Province. This research was a quantitative research. The sample group used in this research was 368 people in Koh Yor sub-district, Mueang District, Songkhla Province. Researcher used the questionnaire as a tool. The statistics used for data analysis were mean, standard deviation and simple regression analysis. The results of the research found that 1) The level of policy cooperation according to the attitudes of the people's sector in Koh Yor sub-district, Mueang District, Songkhla Province, was at a high level. 2) The area-based management level of Koh Yor sub-district, Mueang District, Songkhla Province was at a high level 3) The results of the analysis of Collaborative Policy according to the attitudes of the people's sector towards area-based management at Koh Yor sub-district, Mueang District, Songkhla Province found that collaborative policy according to the attitudes of the people's sector had effect on the area-based management of Koh Yor sub-district, Mueang District, Songkhla Province statistically significant at the .001 level. Researcher provided suggestion that Koh Yor sub-district administrative organization should further push the cooperation of the people in the area to increase in terms of the role of joint tourism promotion policies for the area-based management at Koh Yor sub-district.

Keywords: Collaborative Policy; Area-based Management; Koh Yor Sub-District

บทนำ

ความร่วมมือเชิงนโยบายมีจุดเริ่มต้นจากพัฒนาการการมีส่วนร่วมของภาคประชาชนในบทบาททางการเมืองในยุครัฐธรรมนูญแห่งราชอาณาจักรไทย พ.ศ. 2540 ที่ได้รับการยกย่องและถูกขนานนามว่าเป็น “รัฐธรรมนูญฉบับประชาชน” ซึ่งเกิดจากการรื้อร่างโดยสภาร่างรัฐธรรมนูญ (ส.ส.ร.) มีกระบวนการจัดทำที่ประชาชนเลือกสมาชิกร่างรัฐธรรมนูญจากแต่ละจังหวัดเข้ามาด้วยตนเอง รวมถึงมีการรับฟังความคิดเห็นจากประชาชนทุกภาคส่วนอย่างไม่เคยมีมาก่อน (ยุทธศาสตร์ หน่อแก้ว, 2563 : 62) จากปรากฏการณ์ดังกล่าว ทำให้พลังการมีส่วนร่วมพัฒนามาเป็นการปรึกษาหารือ และความร่วมมือในยุคปัจจุบัน อย่างไรก็ตาม ถึงแม้ว่า

ประเทศไทยปกครองโดยระบอบประชาธิปไตย มีการกระจายอำนาจสู่ท้องถิ่น เพื่อประสานความร่วมมือระหว่างรัฐกับประชาชนในพื้นที่ ให้ประชาชนได้เข้ามามีบทบาทในการจัดการท้องถิ่น แต่ทั้งนี้ ระดับบทบาทของภาคประชาชนในการบริหารจัดการพื้นที่ยังอยู่ในระดับน้อย ดังการศึกษาของ ภาณุวัฒน์ แก้วแหยม (2563 : ออนไลน์) พบว่า ในการประชุมและดำเนินกิจกรรมแต่ละครั้งมีประชาชนเข้าร่วมจำนวนน้อย เนื่องจากการประชาสัมพันธ์ที่ไม่ทั่วถึง ทำให้ข้อมูลเกี่ยวกับปัญหาความต้องการของประชาชนไม่เพียงพอต่อการดำเนินโครงการ ซึ่งส่งผลกระทบต่อประสิทธิภาพและประสิทธิผลต่อโครงการเป็นอย่างมาก และสอดคล้องกับการศึกษาของ รัฐ กัญภัย (2558 : 465) พบว่า เทศบาลไม่เปิดโอกาสให้ประชาชนเข้าไปมีบทบาทขับเคลื่อนในการวางแผน ดำเนินกิจกรรม หรือ ประเมินผล โดยผู้มีส่วนเกี่ยวข้องส่วนใหญ่เป็นสมาชิกเทศบาลและข้าราชการท้องถิ่น ทำให้ประชาชนเข้าถึงได้ยากในการพัฒนาท้องถิ่น จากประเด็นปัญหาที่กล่าวมาข้างต้น แสดงให้เห็นว่า ความร่วมมือของภาคประชาชนในการบริหารจัดการพื้นที่ยังอยู่ในระดับน้อย ซึ่งเกิดจากหลาย ๆ ปัจจัย โดยเฉพาะอย่างยิ่งความร่วมมือเชิงนโยบาย ด้วยเหตุนี้ ผู้วิจัยจึงสนใจที่จะศึกษาในประเด็นความร่วมมือเชิงนโยบายตามทัศนคติของภาคประชาชนต่อการบริหารจัดการพื้นที่ตำบลเกาะยอ อำเภอเมือง จังหวัดสงขลา เนื่องจากในอดีตความร่วมมือของประชาชนตำบลเกาะยอต่อการดำเนินงานของรัฐอยู่ในระดับน้อย โครงการต่าง ๆ ขององค์การบริหารส่วนตำบลเกาะยอ ประชาชนจะเข้าไปมีบทบาทน้อย ซึ่งองค์การบริหารส่วนตำบลเกาะยอและหน่วยงานที่เกี่ยวข้องเป็นผู้ดำเนินงานทั้งหมด อีกทั้งโครงการที่จัดทำขึ้นไม่ค่อยเอื้อให้ประชาชนเข้าไปมีบทบาทในการขับเคลื่อนเท่าที่ควร ด้วยเป็นเพราะประชาชนส่วนใหญ่ประกอบอาชีพประมงเลยสนใจการหาเลี้ยงชีพมากกว่าการเข้าร่วมกิจกรรมที่องค์การบริหารส่วนตำบลเกาะยอจัดขึ้น แต่ในปัจจุบัน ประชาชนในตำบลเกาะยอได้เข้ามามีบทบาทด้านความร่วมมือมากขึ้น ดังจะเห็นได้จากสถานที่ต่าง ๆ เช่น โฮมสเตย์ ร้านอาหาร ร้านค้าของชุมชน และร้านขายของฝาก ที่มีเกิดขึ้นมาอย่างแพร่หลายในพื้นที่ตำบลเกาะยอ (องค์การบริหารส่วนตำบลเกาะยอ, 2565 : ออนไลน์) ซึ่งที่กล่าวมานี้ล้วนแล้วแต่เป็นความร่วมมือในการส่งเสริมการท่องเที่ยวในพื้นที่ตำบลเกาะยอ อำเภอเมือง จังหวัดสงขลา เพราะทั้งองค์การบริหารส่วนตำบลเกาะยอและประชาชนในพื้นที่ต้องการผลักดันด้านการท่องเที่ยวในตำบลเกาะยอ เพื่อการพัฒนาจัดการให้เป็นแหล่งท่องเที่ยว สร้างรายได้ให้แก่ประชาชนในพื้นที่ ดังนั้น จากปรากฏการณ์ในปัจจุบัน จึงกล่าวได้ว่า ประชาชนมีความต้องการที่จะร่วมมือในการบริหารจัดการพื้นที่ตำบลเกาะยอ อำเภอเมือง จังหวัดสงขลา มากขึ้น ความสำคัญดังกล่าวผู้วิจัยจึงมีความสนใจที่จะศึกษาเกี่ยวกับความร่วมมือเชิงนโยบายตามทัศนคติของภาคประชาชนต่อการบริหารจัดการพื้นที่ตำบลเกาะยอ อำเภอเมือง จังหวัดสงขลา

วัตถุประสงค์การวิจัย

1. เพื่อศึกษาระดับความร่วมมือเชิงนโยบายตามทัศนคติของภาคประชาชนเกี่ยวกับการบริหารจัดการพื้นที่ตำบลเกาะยอ อำเภอเมือง จังหวัดสงขลา
2. เพื่อศึกษาระดับการบริหารจัดการพื้นที่ตำบลเกาะยอ อำเภอเมือง จังหวัดสงขลา
3. เพื่อวิเคราะห์ความร่วมมือเชิงนโยบายตามทัศนคติของภาคประชาชนต่อการบริหารจัดการพื้นที่ตำบลเกาะยอ อำเภอเมือง จังหวัดสงขลา

ระเบียบวิธีวิจัย

1. ประชากรและกลุ่มตัวอย่าง

ประชากรที่ใช้ในการวิจัยครั้งนี้ คือ ประชาชนตำบลเกาะยอ อำเภอเมือง จังหวัดสงขลา จำนวน 4,547 คน (องค์การบริหารส่วนตำบลเกาะยอ, 2565 : ออนไลน์) กลุ่มตัวอย่างที่ใช้ในการวิจัยครั้งนี้ คือ ประชาชนตำบลเกาะยอ อำเภอเมือง จังหวัดสงขลา โดยใช้สูตรการคำนวณขนาดของกลุ่มตัวอย่างของยามาเน (Taro Yamane, 1973 : 727-728) ที่ระดับความเชื่อมั่นร้อยละ 95 ได้จำนวน 368 คน และเมื่อได้กลุ่มตัวอย่างที่เหมาะสมแล้วผู้วิจัยได้ทำการสุ่มแบบบังเอิญ (Accidental Sampling) เพื่อกำหนดขนาดตัวอย่าง

2. เครื่องมือที่ใช้ในการวิจัย

เครื่องมือที่ใช้ในการวิจัยเพื่อเก็บรวบรวมข้อมูลเป็นการสอบถามเกี่ยวกับการวิเคราะห์ความร่วมมือเชิงนโยบายตามทัศนคติของภาคประชาชนที่มีต่อการบริหารจัดการพื้นที่ตำบลเกาะยอ อำเภอเมือง จังหวัดสงขลา ผู้วิจัยได้สร้างขึ้นมาจากอาศัยพิจารณาจากกรอบแนวคิดทฤษฎี ต่าง ๆ และงานวิจัยที่เกี่ยวข้อง โดยนำตัวแปรแต่ละตัวมาสร้างเป็นแบบสอบถาม โดยการแปลผลใช้เกณฑ์สัมบูรณ์ (Absolute Criteria) ตามแนวคิดของ Best W. John (1997: 190) เกณฑ์การแปลความหมาย ใช้แบบอันตรภาคชั้นกำหนดเป็นช่วงคะแนน 5 ระดับ ดังนี้

4.51-5.00	หมายถึง อยู่ในระดับมากที่สุด
3.51-4.50	หมายถึง อยู่ในระดับมาก
2.51-3.50	หมายถึง อยู่ในระดับปานกลาง
1.51-2.50	หมายถึง อยู่ในระดับน้อย
1.00-1.50	หมายถึง อยู่ในระดับน้อยที่สุด

3. การสร้างและหาคุณภาพเครื่องมือ

การสร้างเครื่องมือวิจัยเรื่อง “ความร่วมมือเชิงนโยบายตามทัศนคติของภาคประชาชนต่อการบริหารจัดการพื้นที่ตำบลเกาะยอ อำเภอเมือง จังหวัดสงขลา” เป็นแบบสอบถามที่ผู้วิจัยสร้างขึ้น โดยศึกษาจากประเด็นปัญหาวัตถุประสงค์ และกรอบแนวคิดในการวิจัย โดยมีขั้นตอนสร้าง ดังนี้

1) ศึกษาแนวคิด ทฤษฎี และหลักการจากหนังสือ เอกสาร งานวิจัยที่เกี่ยวข้องกับความร่วมมือเชิงนโยบายตามทัศนคติของภาคประชาชนและการบริหารจัดการพื้นที่ตำบลเกาะยอ อำเภอเมือง จังหวัดสงขลา เพื่อเป็นแนวทางในการนำมาสร้างข้อคำถามของแบบสอบถาม

2) ร่างแบบสอบถาม และสำนวนของคำถาม ได้ทั้งหมด 31 ข้อ

3) นำแบบสอบถามฉบับร่างเสนอต่ออาจารย์ที่ปรึกษา เพื่อปรึกษาและพิจารณาตรวจสอบความถูกต้อง และความเหมาะสม จำนวน 31 ข้อ

4) นำแบบสอบถามฉบับร่าง ที่สร้างขึ้นเป็นแบบประเมินไปให้ผู้เชี่ยวชาญซึ่งมีความรู้ และประสบการณ์พิจารณาแบบสอบถาม เพื่อตรวจสอบความเที่ยงตรงของเนื้อหา ความครอบคลุมเนื้อหา และความถูกต้องในสำนวนภาษา จากนั้นผู้วิจัยได้นำมาวิเคราะห์หาดัชนีความสอดคล้อง (IOC: Index of item - Objective Congruence) โดยผลการวิเคราะห์หาค่าดัชนีความสอดคล้อง (IOC: Index of item-Objective Congruence) พบว่า ข้อคำถามทั้ง 31 ข้อ มีค่าเฉลี่ยดัชนีความสอดคล้องตั้งแต่ 0.50 ขึ้นไป ถือว่ามีความเที่ยงตรงของเนื้อหา

5) นำแบบสอบถามฉบับร่างที่ผ่านการปรับปรุงแก้ไขแล้วไปทดลองใช้ (Try Out) กับประชาชนตำบลบ่อยาย อำเภอเมือง จังหวัดสงขลา จำนวน 30 คน

6) นำแบบสอบถามฉบับร่างที่ได้รับคืนภายหลังจากนำไปทดลองใช้ (Try Out) มาวิเคราะห์หาค่าความเชื่อมั่นของแบบสอบถาม (Reliability) ด้วยวิธีวิเคราะห์ค่าสัมประสิทธิ์แอลฟาของครอนบราค (Cronbach's alpha coefficient) ซึ่งได้ค่าความเชื่อมั่นของแบบสอบถามทั้งฉบับ เท่ากับ 0.981 แสดงว่าแบบสอบถามที่พัฒนาขึ้นมีคุณภาพและมีความเหมาะสมที่จะนำไปใช้ในการเก็บตัวอย่างจริงของการวิจัยได้

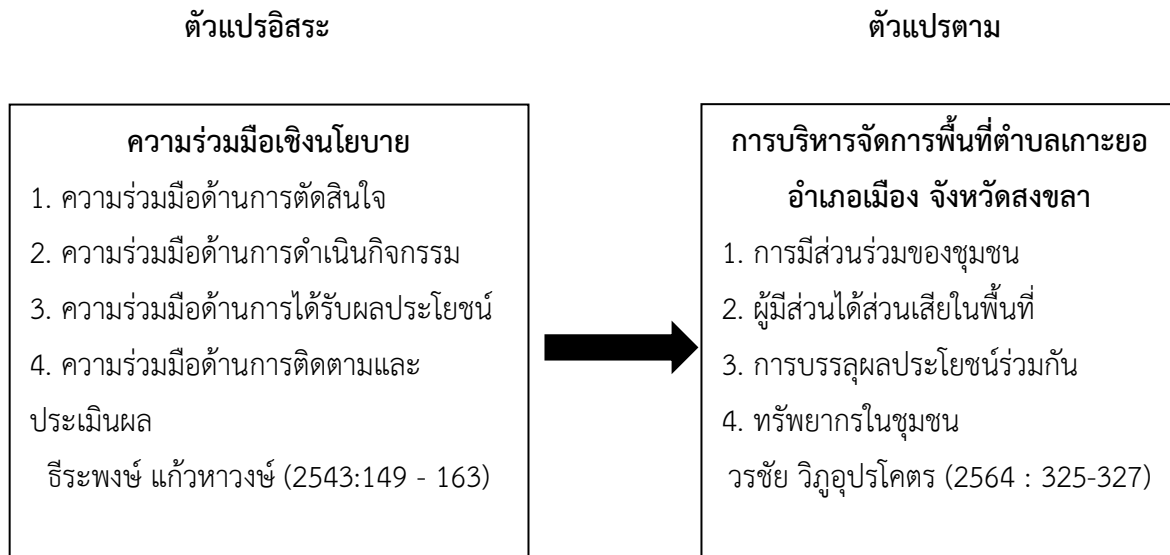
7) นำแบบสอบถามที่ผ่านการทดลองใช้ และปรับปรุงแก้ไขแล้วไปเก็บข้อมูลกับกลุ่มตัวอย่างในการวิจัย

4. การวิเคราะห์ข้อมูล

การวิเคราะห์ระดับความร่วมมือเชิงนโยบายตามทัศนคติของภาคประชาชน และ การวิเคราะห์ระดับการบริหารจัดการพื้นที่ตำบลเกาะยอ ใช้ ค่าเฉลี่ย (Mean) ส่วนเบี่ยงเบนมาตรฐาน (Standard Deviation) และการวิเคราะห์ความร่วมมือเชิงนโยบายตามทัศนคติของภาคประชาชนต่อการบริหารจัดการพื้นที่ตำบลเกาะยอ อำเภอเมือง จังหวัดสงขลา ใช้การวิเคราะห์การถดถอยอย่างง่าย (Simple Regression Analysis) โดยกำหนดนัยสำคัญทางสถิติที่ระดับ .05

กรอบแนวคิดในการวิจัย

การวิจัย เรื่อง ความร่วมมือเชิงนโยบายตามทัศนคติของภาคประชาชนต่อการบริหารจัดการพื้นที่ตำบลเกาะยอ อำเภอเมือง จังหวัดสงขลา ผู้วิจัยนำมากำหนดเป็นกรอบแนวคิดการวิจัย ดังนี้



แผนภาพที่ 1 กรอบแนวคิดในการวิจัย

ผลการวิจัย

1. วัตถุประสงค์ข้อที่ 1 : เพื่อศึกษาระดับความร่วมมือเชิงนโยบายตามทัศนคติของภาคประชาชนเกี่ยวกับการบริหารจัดการพื้นที่ตำบลเกาะยอ อำเภอเมือง จังหวัดสงขลา

ตารางที่ 1 การวิเคราะห์ระดับความร่วมมือเชิงนโยบาย

(n = 368)

ความร่วมมือเชิงนโยบาย	\bar{X}	S.D.	ระดับความคิดเห็น
ด้านการตัดสินใจ	3.84	0.80	มาก
ด้านการดำเนินกิจกรรม	3.81	0.80	มาก
ด้านการได้รับผลประโยชน์	3.96	0.94	มาก
ด้านการตรวจสอบและประเมินผล	3.71	0.90	มาก
รวม	3.83	0.86	มาก

จากตารางที่ 1 ระดับความร่วมมือเชิงนโยบายตามทัศนคติของภาคประชาชนเกี่ยวกับการบริหารจัดการพื้นที่ตำบลเกาะยอ อำเภอเมือง จังหวัดสงขลาโดยรวมอยู่ในระดับมาก ($\bar{X} = 3.83, S.D. = 0.86$) เมื่อพิจารณาเป็นรายด้าน พบว่า อยู่ในระดับมากทุกด้าน

2. วัตถุประสงค์ข้อที่ 2 : เพื่อศึกษาระดับการบริหารจัดการพื้นที่ตำบลเกาะยอ อำเภอเมือง จังหวัดสงขลา

ตารางที่ 2 การวิเคราะห์ระดับการบริหารจัดการพื้นที่ตำบลเกาะยอ อำเภอเมือง จังหวัดสงขลา

(n = 368)

การบริหารจัดการพื้นที่	\bar{X}	S.D.	ระดับความคิดเห็น
การมีส่วนร่วมของชุมชน	3.82	0.84	มาก
ผู้มีส่วนได้ส่วนเสียในพื้นที่	3.83	1.24	มาก
การบรรลุผลประโยชน์ร่วมกัน	3.88	1.31	มาก
ทรัพยากรชุมชน	4.15	1.15	มาก
รวม	3.92	1.13	มาก

จากตารางที่ 2 ระดับการบริหารจัดการพื้นที่ตำบลเกาะยอ อำเภอเมือง จังหวัดสงขลาโดยรวมอยู่ในระดับมาก ($\bar{X} = 3.92, S.D. = 1.13$) เมื่อพิจารณาเป็นรายด้าน พบว่า อยู่ในระดับมากทุกด้าน

3. วัตถุประสงค์ข้อที่ 3 : สมมุติฐานการวิจัย : ความร่วมมือเชิงนโยบายตามทัศนคติของภาคประชาชนมีผลต่อการบริหารจัดการพื้นที่ตำบลเกาะยอ อำเภอเมือง จังหวัดสงขลา

ตารางที่ 3 การวิเคราะห์ความร่วมมือเชิงนโยบายตามทัศนคติของภาคประชาชนที่มีผลต่อการบริหารจัดการพื้นที่ตำบลเกาะยอ อำเภอเมือง จังหวัดสงขลา

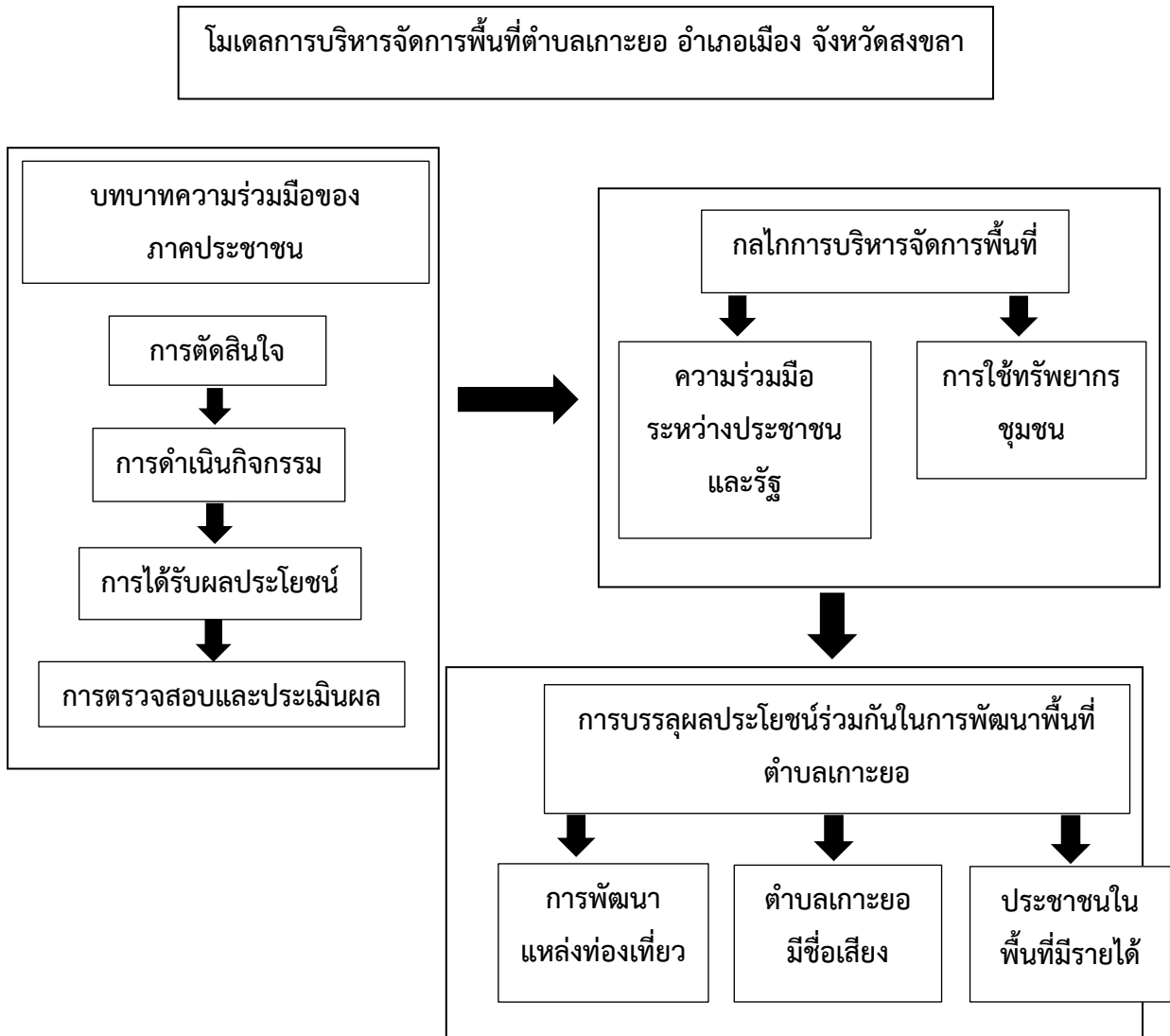
ตัวแปร	การบริหารจัดการพื้นที่		t	P
	B	Beta		
ค่าคงที่ (constant)	.261		3.597	.000
ความร่วมมือเชิงนโยบาย	.469	.813***	26.679	.000

$R^2 = .660, F = 711.757, \text{Sig of } F = .000, n = 368$

$p < .05^*, p < .01^{**}, p < .001^{***}$

จากตารางที่ 3 พบว่า ความร่วมมือเชิงนโยบายตามทัศนคติของภาคประชาชนมีผลต่อการบริหารจัดการพื้นที่ตำบลเกาะยอ อำเภอเมือง จังหวัดสงขลาอย่างมีนัยสำคัญทางสถิติที่ระดับ .001 โดยมีความสัมพันธ์ในทิศทางเดียวกัน ($\beta_1 = .813, p < .001$) ซึ่งเป็นไปตามสมมุติฐานการวิจัย โดยอิทธิพลของความร่วมมือเชิงนโยบายสามารถอธิบายการบริหารจัดการพื้นที่ตำบลเกาะยอ อำเภอเมือง จังหวัดสงขลาได้ร้อยละ 66.0

จากข้อค้นพบ สรุปผลการวิจัยเป็นโมเดลการบริหารจัดการพื้นที่ตำบลเกาะยอ อำเภอเมือง จังหวัดสงขลา ได้ตั้งแผนภาพที่ 2



แผนภาพที่ 2 โมเดลการบริหารจัดการพื้นที่ตำบลเกาะยอ อำเภอเมือง จังหวัดสงขลา

จากแผนภาพที่ 2 อธิบายได้ว่า จากฐานแนวคิดบทบาทความร่วมมือของประชาชนตามกระบวนการ ตั้งแต่การตัดสินใจ การดำเนินกิจกรรม การได้รับประโยชน์ การตรวจสอบและประเมินผล มีอิทธิพลต่อกลไกความร่วมมือระหว่างประชาชนในตำบลเกาะยอและองค์การบริหารส่วนตำบลเกาะยอ ด้วยการใช้ทรัพยากรของชุมชนที่มีอยู่ ในการขับเคลื่อนกลไกเช่นนี้จะส่งผลให้เกิดการบรรลุผลประโยชน์ร่วมกันในการพัฒนาพื้นที่ตำบลเกาะยอ โดยมีการพัฒนาแหล่งท่องเที่ยวได้อย่างเติบโตขึ้น ทำให้ตำบลเกาะยอมีชื่อเสียง และ ประชาชนในพื้นที่มีรายได้

อภิปรายผลการวิจัย

จากผลการวิจัย อภิปรายผลตามวัตถุประสงค์การวิจัยได้ดังนี้

1. ระดับความร่วมมือเชิงนโยบายตามทัศนคติของภาคประชาชนตำบลเกาะยอ อำเภอเมือง จังหวัดสงขลา อยู่ในระดับมาก อภิปรายผลเมื่อพิจารณาจากผลการวิจัยระดับความร่วมมือเชิงนโยบายของภาคประชาชนตำบลเกาะยอ อำเภอเมือง จังหวัดสงขลา ในด้านความร่วมมือในการตัดสินใจมีระดับความร่วมมือเชิงนโยบายอยู่ในระดับมาก โดยมีความร่วมตัดสินใจใช้ทรัพยากรในท้องถิ่น ได้แก่ ป่าไม้ แหล่งน้ำ จะทำให้เกิดประโยชน์ต่อส่วนรวมเป็นอย่างมาก ซึ่งส่งผลต่อความร่วมมือในการดำเนินกิจกรรม เช่น การจัดงานประเพณี การรณรงค์ต่าง ๆ รวมทั้งได้ร่วมสนับสนุนงบประมาณส่วนตัวเพื่อใช้ในการพัฒนาท้องถิ่นตำบลเกาะยอ เป็นผลให้ความร่วมมือในการได้รับประโยชน์เกิดขึ้นกับประชาชนในชุมชน เช่น การได้รับการสนับสนุนด้านการส่งเสริมและการพัฒนาอาชีพ ซึ่งนำไปสู่ขั้นตอนด้านความร่วมมือในการตรวจสอบและประเมินผลการดำเนินงานขององค์การบริหารส่วนตำบล เกาะยอ สอดคล้องกับผลการศึกษาวิจัยของ พิฑูรย์ ทองฉิม (2558 : บทคัดย่อ) ที่มีข้อค้นพบว่า ความร่วมมือด้านการท่องเที่ยวระหว่างหน่วยงานภาครัฐและเอกชน รวมทั้งชุมชนเกาะลันตา จังหวัดกระบี่ ในด้านความร่วมมือด้านการตัดสินใจ ความร่วมมือด้านการดำเนินกิจกรรม ความร่วมมือด้านการรับผลประโยชน์ และความร่วมมือด้านการประเมินผล พบว่า มีความร่วมมือในระดับที่ดี ทั้งนี้เพราะทุกฝ่ายล้วนเห็นความสำคัญของการพัฒนาการท่องเที่ยวเกาะลันตา เพื่อรองรับนักท่องเที่ยวทั้งไทยและต่างประเทศที่มีปริมาณเพิ่มมากขึ้นทุกปี อีกทั้งสามารถแข่งขันกับสถานที่ท่องเที่ยวอื่น ๆ ในลักษณะเดียวกันได้ โดยเกิดจากความร่วมมือของทุกภาคส่วน

2. ระดับการบริหารจัดการพื้นที่ตำบลเกาะยอ อำเภอเมือง จังหวัดสงขลาอยู่ในระดับมาก อภิปรายผลได้ว่า จากการพิจารณาผลการวิจัยเชิงปริมาณเป็นรายด้าน สมาชิกในชุมชนได้เข้าไปมีส่วนร่วมในการพัฒนาท้องถิ่นบ่อยครั้ง ทั้งนี้ ผู้ที่มีส่วนเกี่ยวข้องทั้งประชาชน ภาครัฐ และภาคเอกชนต่าง ๆ ได้เข้าไปพัฒนาท้องถิ่นและแก้ไขปัญหาในพื้นที่ตำบลเกาะยอ อำเภอเมือง จังหวัดสงขลาบ่อยครั้ง โดยมีการส่งเสริมและพัฒนาอาชีพปราชญ์ ภูมิปัญญาท้องถิ่น ในพื้นที่ตำบลเกาะยอ อำเภอเมือง จังหวัดสงขลา อีกทั้ง หน่วยงานรัฐและภาคเอกชนได้ร่วมกันส่งเสริมและพัฒนาคุณภาพในการดำรงชีวิตของประชาชนในพื้นที่ตำบลเกาะยอ นำไปสู่

การบรรลุผลประโยชน์ร่วมกันจากการใช้ทรัพยากรของชุมชนที่มีอยู่ โดยได้มีการนำทรัพยากรธรรมชาติในท้องถิ่นมาพัฒนาเป็นอาชีพที่หลากหลาย เป็นการสร้างมูลค่าเพิ่มจากทรัพยากรในท้องถิ่น สอดคล้องกับผลการวิจัยของ สุรินทร์ ชาญสมร (2559 : 40-41) ที่มีข้อค้นพบว่า มีการดำเนินงานในลักษณะแบบเครือข่ายที่เห็นได้จากการประกอบกันจากหลายภาคส่วนที่เข้ามามีส่วนร่วมกันในการดำเนินโครงการ เพื่อให้บรรลุตามวัตถุประสงค์ โดยมีการสร้างสายสัมพันธ์ผูกโยงระหว่างตัวแสดงฝ่ายต่าง ๆ เข้าด้วยกันเป็นเครือข่าย ทำให้สามารถเห็นการแลกเปลี่ยนทรัพยากรแต่ละประเภท เช่น ทุนการเงิน ทุนมนุษย์ ทุนทางสังคม ทุนข้อมูลความรู้ ทุนทางวัฒนธรรม ทุนทางกายภาพ ซึ่งการดำเนินงานเป็นไปตามเป้าหมาย

3. ความร่วมมือเชิงนโยบายตามทัศนคติของภาคประชาชนมีผลต่อการบริหารจัดการพื้นที่ตำบลเกาะยอ อำเภอเมือง จังหวัดสงขลา อย่างมีนัยสำคัญทางสถิติที่ระดับ .001 อภิปรายผลได้ว่า สถานการณ์ในปัจจุบันนั้น การดำเนินงานของภาครัฐ โดยเฉพาะอย่างยิ่งในส่วนของบริหารจัดการส่วนท้องถิ่นในพื้นที่ตำบลเกาะยอ อำเภอเมือง จังหวัดสงขลา จะต้องพึ่งพาภาคประชาชนเข้ามามีส่วนร่วมในการแก้ปัญหาและพัฒนาท้องถิ่นซึ่งประชาชนในท้องถิ่นนั้นจะทราบถึงปัญหาในท้องถิ่นดีกว่าภาครัฐ ทำให้การแก้ไขและพัฒนาในท้องถิ่นนั้นตรงต่อความต้องการมากกว่า ดังนั้น ยิ่งประชาชนตำบลเกาะยอ อำเภอเมือง จังหวัดสงขลา ให้ความร่วมมือในการพัฒนาเชิงนโยบายต่อการบริหารจัดการพื้นที่ตำบลเกาะยอ อำเภอเมือง จังหวัดสงขลา มากขึ้น การจัดการเชิงพื้นที่ตำบลเกาะยอ อำเภอเมือง จังหวัดสงขลา ก็จะประสบผลสำเร็จมากยิ่งขึ้น ๆ ขึ้นไป ดังแสดงให้เห็นจากผลการวิจัยระดับความร่วมมือเชิงนโยบายของประชาชน และ ระดับการบริหารจัดการพื้นที่ ซึ่งผลการวิจัยอยู่ในระดับมาก และสอดคล้องกับงานวิจัยของ วิชาญ ฤทธิธรรม (2564 : 27-28) ที่มีข้อค้นพบว่า การมีส่วนร่วมของประชาชนกับการบริหารงานของเทศบาลนครให้ประชาชนเข้าไปมีส่วนร่วมในลักษณะ 4 ประการ ได้แก่ 1) การมีส่วนร่วมในการตัดสินใจ 2) การมีส่วนร่วมในการปฏิบัติการ 3) การมีส่วนร่วมในการรับผลประโยชน์ และ 4) การมีส่วนร่วมในการประเมินผล โดยผู้บริหารและบุคลากรในเทศบาลนครสามารถนำไปสู่กระบวนการบริหารจัดการพื้นที่ นำไปกำหนดเป็นนโยบายการบริหารจัดการพื้นที่ที่ส่งเสริมการมีส่วนร่วมของประชาชนมากยิ่งขึ้น หรือกำหนดเป็นแผนปฏิบัติการให้กับบุคลากรได้มีส่วนร่วมในกิจกรรม เพื่อประสิทธิภาพและประสิทธิผลของโครงการในกระบวนการตัดสินใจ การลงมือปฏิบัติตามที่ได้ตัดสินใจ การแบ่งปันผลประโยชน์ที่เกิดขึ้นจากการดำเนินงาน และการประเมินผลโครงการนั้น ๆ รวมทั้งงานวิจัยของ วิไล บุญบรรจง (2543 : บทคัดย่อ) ที่จากการศึกษาพบว่า การพัฒนาในพื้นที่หากขาดความร่วมมือจากประชาชนจะทำให้การพัฒนาในพื้นที่เป็นไปอย่างล่าช้าและการพัฒนาพื้นที่ในด้านต่าง ๆ อาจจะไม่ประสบผลสำเร็จ โดยเมื่อพิจารณาจากผลการศึกษาในครั้งนี้ ผู้วิจัยสรุปได้ว่า ความร่วมมือเชิงนโยบายตามทัศนคติของภาคประชาชนมีผลต่อการบริหารจัดการพื้นที่ตำบลเกาะยอ อำเภอเมือง จังหวัดสงขลา เพราะเมื่อประชาชนในพื้นที่ให้ความร่วมมือเชิงนโยบายสูงจะส่งผลให้การจัดการเชิงพื้นที่ประสบผลสำเร็จที่สูงขึ้นเช่นเดียวกัน ดังนั้น

หากรัฐต้องการให้การจัดการเชิงพื้นที่ประสบผลสำเร็จได้นั้น จะต้องอาศัยความร่วมมือจากภาคประชาชนในพื้นที่

ข้อเสนอแนะ

1. ข้อเสนอแนะเชิงนโยบาย

1) จากผลการวิจัย พบว่า ความร่วมมือในการตัดสินใจ โดยเฉพาะอย่างยิ่ง ท่านได้ร่วมคัดค้าน แผนงาน/โครงการ/กิจกรรมในการพัฒนา และท้องถิ่นที่ไม่ตอบสนองต่อความต้องการของประชาชนท้องถิ่น มีความคิดเห็นต่ำสุด ดังนั้น องค์การบริหารส่วนตำบลเกาะยอ ควรส่งเสริมและเปิดโอกาสให้ประชาชนได้ร่วมอภิปรายและคัดค้านแผนงาน/โครงการ/กิจกรรม ที่ประชาชนเห็นว่าไม่จำเป็นต่อท้องถิ่น และนำไปพิจารณาอย่างถี่ถ้วนในการปฏิบัติหรือไม่ปฏิบัติแผนงาน/โครงการ/กิจกรรม นั้น ๆ และประชาชนในท้องถิ่นเองต้องให้ความสนใจต่อแผนงาน/โครงการ/กิจกรรมในการพัฒนาของท้องถิ่นเช่นเดียวกัน

2) จากผลการวิจัย พบว่า ความร่วมมือในการตรวจสอบและประเมินผล โดยเฉพาะอย่างยิ่งท่านได้ร่วมตรวจสอบการจัดซื้อ จัดจ้างขององค์การบริหารส่วนตำบล มีความคิดเห็นต่ำสุด ดังนั้น องค์การบริหารส่วนตำบลเกาะยอต้องให้ประชาชนเข้าไปมีส่วนร่วมในการตรวจสอบการจัดซื้อ จัดจ้างขององค์การบริหารส่วนตำบล หรือจัดทำเอกสารต่อการใช้งบประมาณอย่างเปิดเผยเพื่อให้ประชาชนได้ร่วมตรวจสอบ

2. ข้อเสนอแนะเชิงปฏิบัติการ

1) จากผลการวิจัย พบว่า ความร่วมมือในการดำเนินกิจกรรม โดยเฉพาะอย่างยิ่งท่านได้ร่วมสนับสนุนงบประมาณส่วนตัวเพื่อใช้ในการพัฒนาท้องถิ่น มีความคิดเห็นต่ำสุด ดังนั้น องค์การบริหารส่วนตำบลเกาะยอ ต้องทำให้ประชาชนในพื้นที่ตำบลเกาะยอเล็งเห็นถึงความสำคัญและผลจากการพัฒนาท้องถิ่น ทำให้ประชาชนมีความต้องการที่จะพัฒนาท้องถิ่น โดยการให้ความเชื่อมั่นถึงประโยชน์ที่จะตามมาจากการพัฒนาเพื่อให้ประชาชนกล้าที่จะสนับสนุนงบประมาณส่วนตัวเพื่อใช้ในการพัฒนาท้องถิ่น

2) จากผลการวิจัย พบว่า ความร่วมมือในการได้รับผลประโยชน์ โดยเฉพาะอย่างยิ่งท่านได้รับการฝึกอบรมหรือการสนับสนุนด้านการส่งเสริมและพัฒนาอาชีพ มีความคิดเห็นต่ำสุด ดังนั้น องค์การบริหารส่วนตำบลเกาะยอควรส่งเสริมด้านการฝึกอบรมและให้ความรู้ด้านการประกอบอาชีพทั้งบุคลากรและงบประมาณในการพัฒนาด้านอาชีพให้แก่ประชาชนตำบลเกาะยอ ในด้านประชาชนในท้องถิ่นก็จะต้องให้ความร่วมมือในการเข้าร่วมการส่งเสริมด้านอาชีพเพื่อเป็นประโยชน์ต่อการประกอบอาชีพเช่นเดียวกัน

3. ข้อเสนอแนะสำหรับการวิจัยครั้งต่อไป

1) ควรศึกษาประสิทธิภาพการพัฒนาความร่วมมือเชิงนโยบายตามทัศนคติของภาคประชาชนในการบริหารจัดการพื้นที่ตำบลเกาะยอ อำเภอเมือง จังหวัดสงขลา โดยเน้นการวิจัยเชิงลึกในรูปแบบการวิจัยเชิงคุณภาพ เพื่อนำข้อค้นพบการวิจัยไปเป็นแนวทางในการต่อยอดพัฒนาการบริหารจัดการพื้นที่ตำบลเกาะยอ อำเภอเมือง จังหวัดสงขลา

เอกสารอ้างอิง

- ธีระพงษ์ แก้วหาวงษ์. (2543). *กระบวนการสร้างความเข้มแข็งให้กับชุมชน ชุมชน และภาคประชาสังคม*. (พิมพ์ครั้งที่ 6). ขอนแก่น: คลังนานาวิทยา.
- พิฑูรย์ ทองฉิม. (2558). *การจัดการความร่วมมือด้านการท่องเที่ยวโดยชุมชนเกาะลันตา จังหวัดกระบี่*. วิทยานิพนธ์บริหารธุรกิจมหาบัณฑิต สาขาการจัดการการท่องเที่ยว. บัณฑิตวิทยาลัย: มหาวิทยาลัยสงขลานครินทร์.
- ภาณุวัฒน์ แก้วแหยม.(2563). การมีส่วนร่วมของประชาชนในการจัดทำแผนพัฒนาท้องถิ่น : กรณีศึกษาองค์การบริหารส่วนตำบลห้วยหิน อำเภอชัยบาดาล จังหวัดลพบุรี. การค้นคว้าอิสระรัฐประศาสนศาสตรมหาบัณฑิต มหาวิทยาลัยรามคำแหง. *ออนไลน์*. สืบค้นเมื่อ 25 สิงหาคม 2565. แหล่งที่มา: http://www3.ru.ac.th/mpa-abstract/files/2563_1614231662_6214830033.pdf
- ยุทธศาสตร์ หน่อแก้ว.(2563).รัฐธรรมนูญฉบับประชาชนกับการผลักดันแนวทางประชานิยมภายใต้การสนับสนุนรัฐบาลของชนชั้นรากหญ้าในสังคมไทย. *วารสารนิติ รัฐกิจ และสังคมศาสตร์*. 4 (1), 57-92.
- รัฐ กันภัย.(2558).การมีส่วนร่วมของประชาชนในแผนพัฒนาท้องถิ่นด้านการท่องเที่ยวของเทศบาลเมืองชะอำ อำเภอชะอำ จังหวัดเพชรบุรี. *Veridian E-Journal, Silpakorn University*. 8 (1), 465-482.
- วรชัย วิภูอุปโภคตร. (2564). การจัดการศึกษาเชิงพื้นที่ในการบริหารแบบมีส่วนร่วมของผู้บริหารสถานศึกษาขั้นพื้นฐาน. *วารสารปัญหาวิวัฒน์*. 13 (3), 320-332.
- วิชาญ ฤทธิธรรม. (2564). การมีส่วนร่วมของประชาชนในการบริหารงานของเทศบาลนครสกลนคร. *วารสารมหาจุฬานาครทรรศน์*. 8 (5), 27-40.
- วีไล บุญบรรจง. (2543). *การมีส่วนร่วมของประชาชนในการพัฒนาแหล่งท่องเที่ยวบริเวณชายฝั่งทะเลเมืองระยอง อำเภอเมือง จังหวัดระยอง*. วิทยานิพนธ์ศิลปศาสตรมหาบัณฑิต สาขาวิชาการจัดการมนุษย์กับสิ่งแวดล้อม. บัณฑิตวิทยาลัย: มหาวิทยาลัยเชียงใหม่.

สุรินธร ชาญสมร.(2559). *ความร่วมมือในแบบเครือข่ายกับโครงสร้างชุมชนแห่งการอยู่ร่วมกันและเข้าถึงได้ในอาเซียน กรณีศึกษาชุมชนต้นแบบเกาะเกร็ด จังหวัดนนทบุรี*. การค้นคว้าอิสระตามหลักสูตรรัฐศาสตรมหาบัณฑิต สาขาการเมืองการปกครอง. บัณฑิตวิทยาลัย: มหาวิทยาลัยธรรมศาสตร์.

องค์การบริหารส่วนตำบลเกาะยอ.(2565). ข้อมูลพื้นฐานตำบลเกาะยอ. ออนไลน์. สืบค้นเมื่อ 1 สิงหาคม 2565. แหล่งที่มา: <http://www.kohyor.go.th/strategy/?cid=11>

Best W. John.(1997). *Research in Education*. Boston MA. : Allyn and Bacon.

Taro Yamane. (1973). *Statistics : An Introductory Analysis*. 3rd ed. Harper and Row Publications : New York.