



แผนยุทธศาสตร์การพัฒนาศาสนสถานวิจัยและพัฒนา ระยะ 5 ปี (พ.ศ. 2566 – 2570)

ประจำปีงบประมาณ พ.ศ. 2568 (ฉบับปรับปรุงระยะครึ่งแผน)

และฉบับทบทวนประจำปีงบประมาณ พ.ศ. 2569

แผนปฏิบัติการราชการ ระยะ 5 ปี (พ.ศ. 2566 – 2570) ฉบับทบทวนประจำปีงบประมาณ พ.ศ. 2569

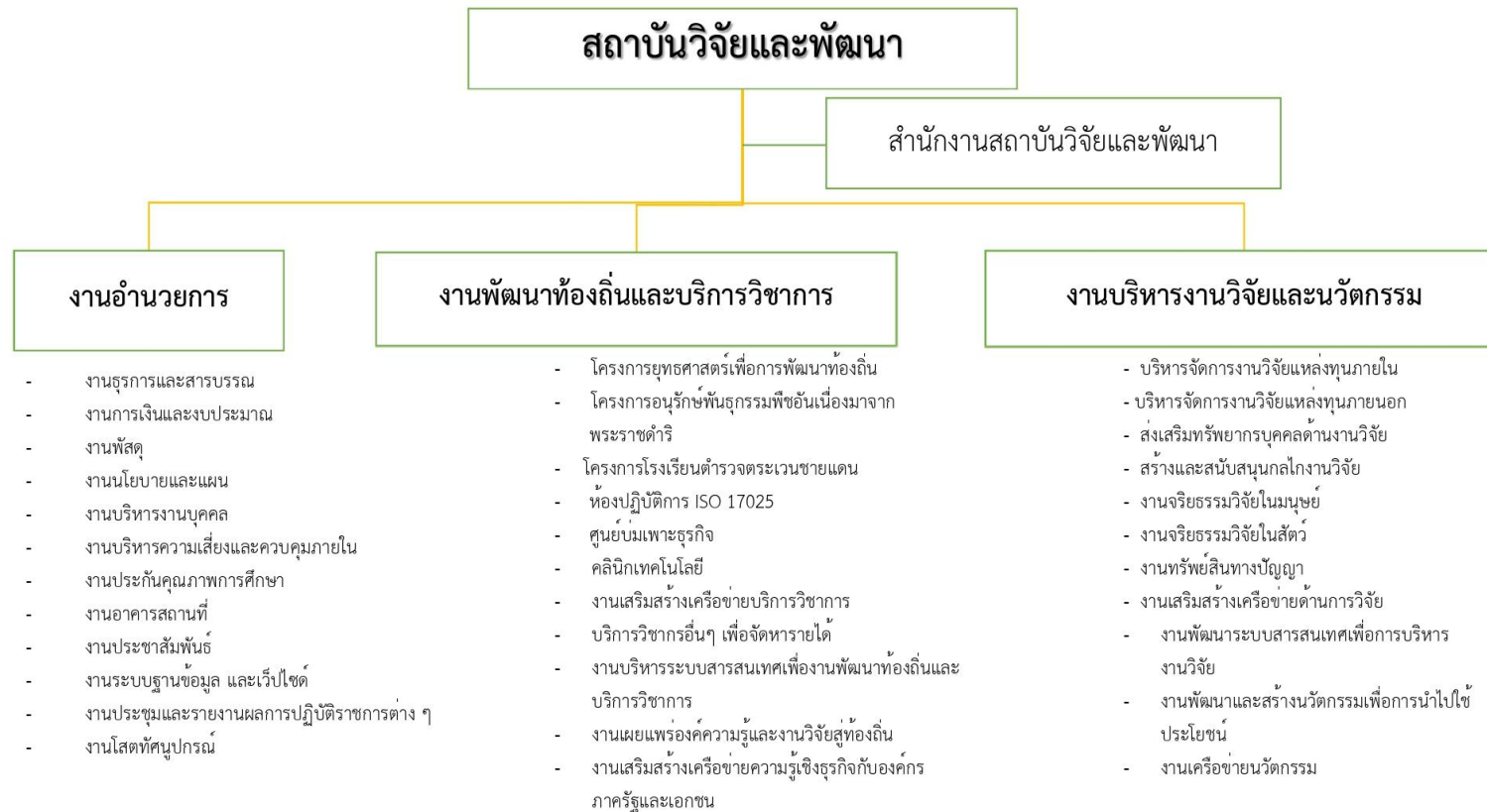
และแผนปฏิบัติการ ประจำปีงบประมาณ พ.ศ. 2569

ของสถาบันวิจัยและพัฒนา มหาวิทยาลัยราชภัฏสงขลา

ผ่านที่ประชุมคณะกรรมการประจำสถาบันวิจัยและพัฒนา เมื่อวันที่ 10 ตุลาคม 2568

2. โครงสร้างการทำงานขององค์กร

โครงสร้างการแบ่งส่วนงานของสถาบันวิจัยและพัฒนา มหาวิทยาลัยราชภัฏสงขลา



3. บุคลากรของสถาบันวิจัยและพัฒนา

3.1 คณะกรรมการสถาบันวิจัยและพัฒนา ประกอบด้วยดังนี้

- | | |
|-------------------------------|--|
| 3.1.1 อาจารย์พุดิธร ตุ๊กเตียน | ผู้อำนวยการสถาบันวิจัยและพัฒนา |
| 3.1.2 รศ.ดร.สายฝน ไชยศรี | รองผู้อำนวยการฝ่ายบริการวิชาการและรับใช้สังคม |
| 3.1.3 ผศ.อภิชาติ พันชุกกลาง | รองผู้อำนวยการฝ่ายวิจัยและยุทธศาสตร์สถาบัน |
| 3.1.4 อาจารย์ ดร.เพชร รองพล | รองผู้อำนวยการฝ่ายบริหารจัดการนวัตกรรมและกิจการพิเศษ |
| 3.1.5 น.ส.เกศสุพร มากสาขา | หัวหน้าสำนักงานผู้อำนวยการสถาบันวิจัยและพัฒนา เจ้าหน้าที่บริหารงานทั่วไปชำนาญการ |

3.2 บุคลากรสถาบันวิจัยและพัฒนา

สถาบันวิจัยและพัฒนา บุคลากรสายสนับสนุนวิชาการรวมทั้งสิ้น 15 คน แบ่งเป็นพนักงานมหาวิทยาลัยจำนวน 7 คน พนักงานราชการจำนวน 3 คน และพนักงานประจำตามสัญญาจำนวน 4 คน ดังนี้

- | | |
|------------------------------|--|
| 3.2.1 น.ส.เกศสุพร มากสาขา | หัวหน้าสำนักงานผู้อำนวยการสถาบันวิจัยและพัฒนา / หัวหน้างานบริหารงานทั่วไป / เจ้าหน้าที่บริหารงานทั่วไประดับชำนาญการ |
| 3.2.2 นายธนภัทร เจริญชัย | หัวหน้างานวิจัยและนวัตกรรม นักวิชาการคอมพิวเตอร์ระดับชำนาญการ |
| 3.2.3 นายรุสมัน ดะแซสาเมาะ | หัวหน้างานบริหารงานบริการวิชาการ นักวิชาการศึกษาระดับชำนาญการ |
| 3.2.4 นายณัฐพงษ์ ยีหวังเจริญ | นักวิชาการศึกษาระดับชำนาญการ |
| 3.2.5 น.ส.สุภาพร ขุนทอง | เจ้าหน้าที่บริหารงานทั่วไปชำนาญการ |
| 3.2.6 น.ส.สุทธิณี ช่วยมณี | นักวิทยาศาสตร์ระดับชำนาญการ |
| 3.2.7 นางสุธาสิณี ขุนเพชร | เจ้าหน้าที่บริหารงานทั่วไป |
| 3.2.8 นางนันทิกา หมานไต้ะเหม | เจ้าหน้าที่บริหารงานทั่วไป |
| 3.2.9 นางปฐมา ทองคำ | เจ้าหน้าที่บริหารงานทั่วไป |

- 3.2.10 นางจิรวรรณ โปเกลี้ยง เจ้าหน้าที่บริหารงานทั่วไป
- 3.2.11 น.ส.อาชีวนะ บุก๊ะเจ๊ะลี เจ้าหน้าที่ห้องปฏิบัติการชีววิทยา
- 3.2.12 น.ส.รัตนภรณ์ กาญจนเพ็ญ เจ้าหน้าที่บริหารงานทั่วไป
- 3.2.13 น.ส.อมราวดี วงศ์เทพ ผู้จัดการศูนย์บ่มเพาะธุรกิจ
- 3.2.14 น.ส.กิตติยา พร้อมมูล เจ้าหน้าที่ศูนย์บ่มเพาะธุรกิจ
- 3.2.15 น.ส.อรอนงค์ ไพจิตรจินดา เจ้าหน้าที่ศูนย์บ่มเพาะธุรกิจ

4. ปรัชญา ปณิธาน วิสัยทัศน์ พันธกิจ วัตถุประสงค์ และประเด็นยุทธศาสตร์

4.1 ปรัชญา

บริการวิชาการ บูรณาการงานวิจัย สร้างนวัตกรรมใหม่สู่การพัฒนาชุมชนท้องถิ่นอย่างยั่งยืน

4.2 วิสัยทัศน์

เป็นเลิศด้านการบริหารจัดการงานวิจัย บริการวิชาการ และสร้างสรรค์นวัตกรรม ในกลุ่มมหาวิทยาลัยราชภัฏภาคใต้ เพื่อพัฒนาท้องถิ่น

4.3 พันธกิจ

- 4.3.1 ส่งเสริม สนับสนุน และพัฒนา นักวิจัย สู่มีอาชีพ
- 4.3.2 ส่งเสริมการทำงานวิจัย นวัตกรรม และบริการวิชาการแบบมีส่วนร่วมกับชุมชนท้องถิ่น
- 4.3.3 สร้างเครือข่ายความร่วมมือด้านงานวิจัยบริการวิชาการ และพัฒนาผู้ประกอบการที่เข้มแข็งทั้งในและต่างประเทศ
- 4.3.4 พัฒนาระบบและกลไกการบริหารจัดการบุคลากรทางด้านงานวิจัย บริการวิชาการและผู้ประกอบการ
- 4.3.5 ส่งเสริมกลไกการทำงานวิจัย บริการวิชาการและนวัตกรรม แบบมีส่วนร่วมกับชุมชนท้องถิ่น
- 4.3.6 พัฒนาระบบราชการ และการบริหารจัดการเพื่อยกระดับมาตรฐานผลิตภัณท์ให้เป็นที่ยอมรับในระดับชาติ

4.3 SWOT หน่วยงาน

| จุดแข็ง | จุดอ่อน |
|--|---|
| <p>1. ผู้บริหารและเจ้าหน้าที่ประจำสถาบันวิจัยและพัฒนา มีวัฒนธรรมในการทำงานเป็นทีม มีความตั้งใจในการทำงาน สามัคคี และรักองค์กร โดยเปิดโอกาสให้ทุกคนมีส่วนร่วมในการแสดงความคิดเห็น ทำให้การบริหารงานเป็นไปอย่างราบรื่น</p> <p>2. มีงบประมาณสนับสนุนในการพัฒนาศักยภาพของนักวิจัย</p> <p>3. มีเครือข่ายความร่วมมือการวิจัยและบริการวิชาการระหว่างหน่วยงาน</p> <p>4. มีระบบการจัดสรรงบประมาณโครงการวิจัย ที่โปร่งใส และเน้นการมีส่วนร่วมจากทุกส่วนงาน</p> | <p>1. ระบบสร้างแรงจูงใจและกลไกในการผลิตงานวิจัย ยังมีไม่เพียงพอ</p> <p>2. ระบบส่งเสริมการนำผลการวิจัยไปใช้ประโยชน์อย่างเป็นรูปธรรม ยังไม่มีประสิทธิภาพเท่าที่ควร ทำให้การนำผลงานวิจัยไปใช้ประโยชน์และการบูรณาการกับการเรียนการสอนและการบริการวิชาการยังมีน้อย เมื่อเทียบกับจำนวนงานวิจัยทั้งหมด</p> <p>3. ระบบบริหารจัดการการเผยแพร่ผลงานวิจัยยังไม่มีประสิทธิภาพเท่าที่ควร ทำให้ผลงานที่ตีพิมพ์เผยแพร่ในวารสารวิชาการระดับชาติและนานาชาติมีน้อย เมื่อเทียบกับจำนวนงานวิจัยและนักวิจัย</p> <p>4. ระบบบริหารจัดการทรัพย์สินทางปัญญายังไม่มีประสิทธิภาพเท่าที่ควร ทำให้ผลงานวิจัยที่ได้รับการจดทะเบียนทรัพย์สินทางปัญญามีน้อย เมื่อเทียบกับจำนวนงานวิจัยและนักวิจัย</p> |

| โอกาส | อุปสรรค |
|--|--|
| <p>1. มหาวิทยาลัยมีนโยบายการบริหารที่มุ่งเน้นด้านวิจัยและบริการวิชาการและส่งเสริมสืบสานโครงการอันเนื่องมาจากแนวพระราชดำริซึ่งเป็นพันธกิจของสถาบันวิจัยและพัฒนา</p> <p>2. มหาวิทยาลัยมีกองทุนวิจัยสำหรับสนับสนุนการดำเนินงานวิจัยของนักวิจัยรุ่นใหม่</p> <p>3. มหาวิทยาลัยมีงบประมาณสนับสนุนการตีพิมพ์และเผยแพร่ผลงานวิจัยในระดับชาติหรือนานาชาติ</p> <p>4. จังหวัดสงขลาและจังหวัดใกล้เคียงในภาคใต้มีแหล่งเรียนรู้ในชุมชนหลากหลาย มีปราชญ์ชาวบ้านและภูมิปัญญาท้องถิ่น มีประวัติศาสตร์ที่ยาวนาน มีแหล่งทรัพยากรทางสังคมและทางธรรมชาติที่มีคุณค่า ทำให้มหาวิทยาลัยราชภัฏสงขลา สามารถนำมาใช้ประโยชน์ในการสนับสนุนการเรียนการสอน การวิจัย และบริการวิชาการแก่สังคมได้อย่างมีประสิทธิภาพ</p> <p>5. มีตัวชี้วัดการประเมินผลการปฏิบัติราชการและประกันคุณภาพด้านการวิจัยและบริการวิชาการเป็นตัวขับเคลื่อน</p> | <p>1. การเบิกจ่ายเงินอุดหนุนการวิจัยจากงบประมาณรายจ่าย ต้องปฏิบัติตามระเบียบกระทรวงการคลัง และจัดซื้อจัดจ้างตามระเบียบพัสดุซึ่งมีกระบวนการที่ยุ่งยาก ทำให้นักวิจัยไม่มีแรงจูงใจในการยื่นขอทุน จึงไปขอทุนจากแหล่งทุนภายนอกที่ไม่ผ่านมหาวิทยาลัย และงบกองทุนวิจัยเป็นจำนวนมาก</p> <p>2. ยังขาดนโยบาย เชิงรุก กระบวนการผลักดัน ส่งผลทำให้งบประมาณสนับสนุนการวิจัยลดน้อยลง</p> |

Objective and Key Results (OKRs) ของแผนยุทธศาสตร์การพัฒนาศาสนาบ้านวิจัยและพัฒนา ระยะ 5 ปี (พ.ศ. 2566 – 2570) ฉบับทบทวนประจำปี

งบประมาณ พ.ศ. 2569 สรุปดังนี้

| ประเด็นยุทธศาสตร์ | Objective | Key Results | Program |
|--|-----------|-------------|-----------|
| 1. พัฒนาระบบบริหารจัดการ งานวิจัย งานนวัตกรรม งานบริการวิชาการ และการถ่ายทอดเทคโนโลยี | 1 | 6 | 7 |
| 2. การพัฒนาทรัพยากรมนุษย์ทางด้านวิจัย บริการวิชาการ และนวัตกรรม | 1 | 1 | 3 |
| 3. พัฒนาระบบเทคโนโลยีสารสนเทศสำหรับบริหารจัดการและบริการข้อมูลตามพันธกิจของสถาบันวิจัยและพัฒนา | 1 | 1 | 2 |
| 4. การพัฒนาท้องถิ่น | 1 | 6 | 7 |
| รวม | 4 | 14 | 19 |

Objective and Key Results (OKRs) ของแผนยุทธศาสตร์การพัฒนาศาสนาบ้านวิจัยและพัฒนา ระยะ 5 ปี (พ.ศ. 2566 – 2570) ประจำปี 2567 (2567 ระยะเวลาครึ่งแผน – 2568)

ประเด็นยุทธศาสตร์ที่ 1 พัฒนาระบบบริหารจัดการ งานวิจัย งานนวัตกรรม งานบริการวิชาการ และการถ่ายทอดเทคโนโลยี

Objective : 1.1 มีระบบและกลไกเพื่อส่งเสริมและสนับสนุนการวิจัย นวัตกรรม และบริการวิชาการที่มีประสิทธิภาพ

Key Result :

1.1.1 จำนวนรายได้จากทรัพย์สินทางปัญญา ทุนวิจัย บริการวิชาการ และบริการอื่น ๆ (ล้านบาท) (K 4.2.1)

| ข้อมูล | ปี 66 (ครึ่งแผน) | ปี 67 (ครึ่งแผน) | ปี 68 | ปี 68 (ครึ่งแผน) | ปี 69 | ปี 70 |
|--------|---------------------|---------------------|-------|---------------------|-------|-------|
| ใหม่ | 30 | 35 | 40 | 40 | 42 | 45 |

1.1.2 จำนวนผลงานวิจัยที่ได้รับการตีพิมพ์เผยแพร่ระดับนานาชาติ (เรื่อง) (K 3.3.2)

| ข้อมูล | ปี 66 (ครึ่งแผน) | ปี 67 (ครึ่งแผน) | ปี 68 | ปี 68 (ครึ่งแผน) | ปี 69 | ปี 70 |
|--------|---------------------|---------------------|-------|---------------------|-------|-------|
| ใหม่ | 30 | 35 | 35 | 40 | 42 | 45 |

1.1.3 ผลงานวิจัย/งานสร้างสรรค์/นวัตกรรมเพื่อพัฒนาชุมชนท้องถิ่นที่ได้รับการตีพิมพ์เผยแพร่หรือนำไปใช้ประโยชน์ (SDG 1,2,8,9,10,17) (K 1.2.1) (เรื่อง)

| ข้อมูล | ปี 66 (ครึ่งแผน) | ปี 67 (ครึ่งแผน) | ปี 68 | ปี 68 (ครึ่งแผน) | ปี 69 | ปี 70 |
|--------|---------------------|---------------------|-------|---------------------|-------|-------|
| ใหม่ | 90 | 100 | 110 | 110 | 120 | 130 |

1.1.4 ผลงานวิจัย/งานสร้างสรรค์/นวัตกรรมเพื่อพัฒนาเศรษฐกิจ BCG (SDG 1,2,8,9,10,17) (K 1.1.3) (เรื่อง)

| ข้อมูล | ปี 66 (ครึ่งแผน) | ปี 67 (ครึ่งแผน) | ปี 68 | ปี 68 (ครึ่งแผน) | ปี 69 | ปี 70 |
|--------|---------------------|---------------------|-------|---------------------|-------|-------|
| ใหม่ | 5 | 15 | 17 | 17 | 19 | 21 |

1.1.5 จำนวนผลงานวิจัยและงานสร้างสรรค์ที่ยื่นจดแจ้งการจดทะเบียนทรัพย์สินทางปัญญา (เรื่อง)

| ข้อมูล | ปี 66 (ครึ่งแผน) | ปี 67 (ครึ่งแผน) | ปี 68 | ปี 68 (ครึ่งแผน) | ปี 69 | ปี 70 |
|--------|---------------------|---------------------|-------|---------------------|-------|-------|
| ใหม่ | 5 | 5 | 5 | 10 | 10 | 10 |

1.1.6 จำนวนห้องปฏิบัติการที่สนับสนุนการวิจัยที่ได้รับรองมาตรฐาน ESPreL Checklist หรือ ISO

| ข้อมูล | ปี 66 (ครึ่งแผน) | ปี 67 (ครึ่งแผน) | ปี 68 (ครึ่งแผน) | ปี 68 (ครึ่งแผน) | ปี 69 | ปี 70 |
|--------|---------------------|---------------------|---------------------|---------------------|-------|-------|
| ใหม่ | 1 | 1 | 1 | 2 | 2 | 2 |

Program :

โปรแกรมที่ 1 ส่งเสริม สนับสนุน แสวงหางบประมาณจากทรัพย์สินทางปัญญา และเตรียมความพร้อมในการทำวิจัยและบริการวิชาการ

โปรแกรมที่ 2 ส่งเสริมการทำวิจัยและสร้างนวัตกรรมเพื่อพัฒนาเศรษฐกิจ BCG ในพื้นที่

โปรแกรมที่ 3 พัฒนาอาจารย์ให้มีความรู้ในการเผยแพร่ผลงานในระดับชาติและนานาชาติ

โปรแกรมที่ 4 ส่งเสริม สนับสนุน การตีพิมพ์เผยแพร่และการนำไปใช้ประโยชน์ของผลงานวิจัยและงานสร้างสรรค์

โปรแกรมที่ 5 ส่งเสริม สนับสนุน การนำผลงานวิจัยและงานสร้างสรรค์ไปสู่การจดทะเบียนคุ้มครองทรัพย์สินทางปัญญา

โปรแกรมที่ 6 พัฒนาห้องปฏิบัติการที่สนับสนุนการวิจัยที่ได้รับรองมาตรฐาน

โปรแกรมที่ 7 พัฒนาระบบบริหารจัดการสถาบันวิจัย

ประเด็นยุทธศาสตร์ที่ 2 การพัฒนาทรัพยากรมนุษย์ทางด้านวิจัย บริการวิชาการ และนวัตกรรม

Objective : 2.1 สร้างและพัฒนานักวิจัยและการให้บริการวิชาการอย่างมืออาชีพ

Key Result 2.1.1 มีบุคลากรได้รับการ Up skill /Re skill /New skill ด้านงานวิจัยและบริการวิชาการ (SDG 1,2,8,9,10,17) (โครงการ/กิจกรรม) (K 4.1.1)

| ข้อมูล | ปี 66 (ครึ่งแผน) | ปี 67 (ครึ่งแผน) | ปี 68 | ปี 68 (ครึ่งแผน) | ปี 69 | ปี 70 |
|--------|---------------------|---------------------|-------|---------------------|-------|-------|
| ใหม่ | 5 | 5 | 6 | 6 | 6 | 6 |

Program :

โปรแกรมที่ 1 สร้างและพัฒนาศักยภาพให้แก่ักวิจัย

โปรแกรมที่ 2 พัฒนาศักยภาพของนักวิจัยเพื่อไปสู่มืออาชีพ

โปรแกรมที่ 3 เวที นำเสนอเผยแพร่ผลงานวิจัย หรือแลกเปลี่ยนเรียนรู้ด้านการปฏิบัติงานสู่ และการพัฒนา
ทักษะงานด้านต่าง ๆ เวทีนักวิจัย

ประเด็นยุทธศาสตร์ที่ 3 พัฒนาระบบเทคโนโลยีสารสนเทศสำหรับบริหารจัดการและบริการข้อมูลตามพันธกิจของสถาบันวิจัยและพัฒนา

Objective 3.1 มีระบบเทคโนโลยีสารสนเทศสำหรับบริหารจัดการและบริการข้อมูลตามพันธกิจของสถาบันวิจัยและพัฒนา

Key Result :

3.1.1 จำนวนระบบที่ได้รับการพัฒนา/ปรับปรุงเพื่อสนับสนุนงานวิจัย บริการวิชาการและนวัตกรรม

| ข้อมูล | ปี 66 (ครึ่งแผน) | ปี 67 (ครึ่งแผน) | ปี 68 | ปี 68 (ครึ่งแผน) | ปี 69 | ปี 70 |
|--------|---------------------|---------------------|-------|---------------------|-------|-------|
| ใหม่ | 2 | 2 | 2 | 2 | 3 | 3 |

Program :

โปรแกรมที่ 1 พัฒนา/สนับสนุน การนำเทคโนโลยีสารสนเทศมาใช้ในการบริหารจัดการองค์กร

โปรแกรมที่ 2 พัฒนา/สนับสนุน การนำเทคโนโลยี

ประเด็นยุทธศาสตร์ที่ 4 การพัฒนาท้องถิ่น

Objective : 4.1 นวัตกรรมชุมชนในพื้นที่เป้าหมาย

Key Result

4.1.1 ผู้ประกอบการในท้องถิ่นเพิ่มขึ้น (คน) (K 1.1.1)

| ข้อมูล | ปี 66 (ครึ่งแผน) | ปี 67 (ครึ่งแผน) | ปี 68 | ปี 68 (ครึ่งแผน) | ปี 69 | ปี 70 |
|--------|---------------------|---------------------|-------|---------------------|-------|-------|
| ใหม่ | 7 | 50 | 55 | 104 | 130 | 150 |

4.1.2 ตลาดวัฒนธรรม (แห่ง) (K 1.1.2)

| ข้อมูล | ปี 66 (ครึ่งแผน) | ปี 67 (ครึ่งแผน) | ปี 68 | ปี 68 (ครึ่งแผน) | ปี 69 | ปี 70 |
|--------|---------------------|---------------------|-------|---------------------|-------|-------|
| ใหม่ | 1 | 1 | 1 | 1 | 1 | 1 |

4.1.3 จำนวนผลิตภัณฑ์ชุมชนที่ได้รับการยกระดับเพิ่มขึ้น (ผลิตภัณฑ์) (K 1.1.2)

| ข้อมูล | ปี 66 (ครึ่งแผน) | ปี 67 (ครึ่งแผน) | ปี 68 | ปี 68 (ครึ่งแผน) | ปี 69 | ปี 70 |
|--------|---------------------|---------------------|-------|---------------------|-------|-------|
| ใหม่ | 17 | 5 | 104 | 128 | 5 | 5 |

4.1.4 ชุมชนท้องถิ่นที่ได้รับการพัฒนาอย่างต่อเนื่องหรือยั่งยืน (นับซ้ำ) (K 1.4.1)

| ข้อมูล | ปี 66 (ครึ่งแผน) | ปี 67 (ครึ่งแผน) | ปี 68 | ปี 68 (ครึ่งแผน) | ปี 69 | ปี 70 |
|--------|---------------------|---------------------|-------|---------------------|-------|-------|
| ใหม่ | 9 | 17 | 11 | 18 | 18 | 18 |

4.1.5 ภาครัฐหรือหน่วยงานภาครัฐ/ภาคเอกชน/ผู้ประกอบการร่วมพัฒนาชุมชนท้องถิ่นอย่างยั่งยืน (นับซ้ำ) (SDG 1,2,8,9,10,17) (K 1.2.2)

| ข้อมูล | ปี 66 (ครึ่งแผน) | ปี 67 (ครึ่งแผน) | ปี 68 | ปี 68 (ครึ่งแผน) | ปี 69 | ปี 70 |
|--------|---------------------|---------------------|-------|---------------------|-------|-------|
| ใหม่ | 13 | 25 | 30 | 30 | 35 | 40 |

4.1.6 นวัตกรรมชุมชนเพื่อพัฒนาชุมชนท้องถิ่น (นับซ้ำ) (SDG 1,2,8,9,10,17) (K 1.2.3)

| ข้อมูล | ปี 66 (ครึ่งแผน) | ปี 67 (ครึ่งแผน) | ปี 68 | ปี 68 (ครึ่งแผน) | ปี 69 | ปี 70 |
|--------|---------------------|---------------------|-------|---------------------|-------|-------|
| ใหม่ | 5 | 15 | 15 | 18 | 21 | 24 |

Program :

โปรแกรมที่ 1 พัฒนาผลิตภัณฑ์นวัตกรรมชุมชนระดับท้องถิ่น เพื่อเป็นช่องทางในการจำหน่ายผลิตภัณฑ์ชุมชน

โปรแกรมที่ 2 ส่งเสริม ให้ชุมชนมีการกระจายสินค้า ผ่านช่องทาง Platform ต่างๆ เช่น University as a

Market Place ,Facebook, Tiktok, Application Line , เป็นต้น

โปรแกรมที่ 3 จัดตั้งหน่วยการตลาดวัฒนธรรม รวบรวม และกระจายสินค้าชุมชน ทั้ง Online และ Onsite พร้อมทั้งส่งเสริมการสืบสอดและพัฒนาความรู้จากภูมิปัญญาของท้องถิ่น

โปรแกรมที่ 4 สร้างระบบรับรองมาตรฐานผลิตภัณฑ์ทั้งผลิตภัณฑ์เกษตร และผลิตภัณฑ์ชุมชน

โปรแกรมที่ 5 พัฒนานักศึกษา และศิษย์เก่าให้เป็นผู้ประกอบการ

โปรแกรมที่ 6 บริการวิชาการแก่ชุมชนตามบริบทของมหาวิทยาลัย

โปรแกรมที่ 7 พัฒนาช่องทางการให้คำปรึกษาแก่ชุมชน/ผู้ประกอบการท้องถิ่น ในรูปแบบออนไลน์และออฟไลน์ เพื่อเป็นแหล่งเชื่อมโยงข้อมูล องค์กรความรู้ และงบประมาณ

บทที่ 5

แผนปฏิบัติการประจำปีงบประมาณ พ.ศ. 2569 ของสถาบันวิจัยและพัฒนา มหาวิทยาลัยราชภัฏสงขลา

ประเด็นยุทธศาสตร์ที่ 1 พัฒนาระบบบริหารจัดการ งานวิจัย งานนวัตกรรม งานบริการวิชาการ และการถ่ายทอดเทคโนโลยี

| Objective | Key Result | หน่วยวัด | ค่าเป้าหมาย | Program | โครงการ/กิจกรรม | แหล่งงบประมาณ | งบประมาณ | ผู้รับผิดชอบ | แผนการดำเนินงาน (ไตรมาส) | | | |
|---|---|----------|-------------|--|--|--|---------------|---|--------------------------|---|---|---|
| | | | | | | | | | 1 | 2 | 3 | 4 |
| 1.1 มีระบบและกลไกเพื่อส่งเสริมและสนับสนุนการวิจัย นวัตกรรม และบริการวิชาการที่มีประสิทธิภาพ | 1.1.1 จำนวนรายได้จากทรัพย์สินทางปัญญา ทุนวิจัยบริการวิชาการ และบริการอื่น ๆ | ล้านบาท | 40 | 1. ส่งเสริมสนับสนุนแสวงหางบประมาณจากทรัพย์สินทางปัญญาและเตรียมความพร้อมในการทำวิจัยและบริการ | 1.ส่งเสริมแสวงหางบประมาณจากทรัพย์สินทางปัญญาและเตรียมความพร้อมในการทำวิจัยและบริการวิชาการ | 1.แหล่งทุนวิจัยจากแหล่งทุนภายนอก 2.แหล่งทุนวิจัยจากแหล่งทุนภายนอก PMU ต่างๆ | 14,782,772.00 | ผู้อำนวยการสถาบันวิจัยและพัฒนา/รองผู้อำนวยการฝ่ายวิจัยและยุทธศาสตร์สถาบัน | / | / | / | / |

| Objective | Key Result | หน่วยวัด | ค่าเป้าหมาย | Program | โครงการ/กิจกรรม | แหล่งงบประมาณ | งบประมาณ | ผู้รับผิดชอบ | แผนการดำเนินงาน (ไตรมาส) | | | |
|-----------|---|----------|-------------|--|---|---------------------------------------|---------------|---|--------------------------|---|---|---|
| | | | | | | | | | 1 | 2 | 3 | 4 |
| | | | | วิชาการ | | | | | | | | |
| | 1.1.2 จำนวนผลงานวิจัยที่ได้รับการตีพิมพ์เผยแพร่ระดับนานาชาติ (เรื่อง) | เรื่อง | 40 | ส่งเสริมสนับสนุน การตีพิมพ์เผยแพร่ และการนำไปใช้ประโยชน์ของผลงานวิจัย และงานสร้างสรรค์ | ส่งเสริมสนับสนุนการตีพิมพ์เผยแพร่ตีพิมพ์ระดับนานาชาติ | เงินรายได้และผลประโยชน์ (กองทุนวิจัย) | 11,544,954.00 | รองผู้อำนวยการฝ่ายวิจัยและยุทธศาสตร์สถาบัน/รองผู้อำนวยการสถาบันวิจัยและพัฒนา ฝ่ายบริหารจัดการนวัตกรรมและกิจกรรม | | | | |
| | 1.1.3 ผลงานวิจัย/งานสร้างสรรค์/นวัตกรรมเพื่อพัฒนาชุมชน | เรื่อง | 65 | ส่งเสริมสนับสนุน การตีพิมพ์เผยแพร่ และการนำไปใช้ประโยชน์ของ | ส่งเสริมสนับสนุน การตีพิมพ์เผยแพร่ และการนำไปใช้ประโยชน์ของ | | | ผู้อำนวยการสถาบันวิจัยและพัฒนา ฝ่ายบริหารจัดการนวัตกรรมและกิจกรรม | / | / | / | / |

| Objective | Key Result | หน่วยวัด | ค่าเป้าหมาย | Program | โครงการ/กิจกรรม | แหล่งงบประมาณ | งบประมาณ | ผู้รับผิดชอบ | แผนการดำเนินงาน (ไตรมาส) | | | |
|-----------|--|----------|-------------|--|--|---------------|----------|--------------|--------------------------|---|---|---|
| | | | | | | | | | 1 | 2 | 3 | 4 |
| | ท้องถิ่นที่ได้รับ การตีพิมพ์ | | | ผลงานวิจัย และงาน สร้างสรรค์ | ผลงานวิจัย และงาน สร้างสรรค์ | | | พิเศษ | | | | |
| | 1.1.4 ผลงานวิจัย/ งาน สร้างสรรค์/ นวัตกรรมเพื่อ พัฒนา เศรษฐกิจ BCG (SDG 1,2,8,9, | เรื่อง | 9 | ส่งเสริมการทำ วิจัยและสร้าง นวัตกรรมเพื่อ พัฒนา เศรษฐกิจ BCG ในพื้นที่ | ส่งเสริม แสวงหา งบประมาณ จากทรัพย์สิน ทางปัญญาและ เตรียมความ พร้อมในการ ทำวิจัยและ บริการวิชาการ | | | | / | / | / | / |

| Objective | Key Result | หน่วยวัด | ค่าเป้าหมาย | Program | โครงการ/กิจกรรม | แหล่งงบประมาณ | งบประมาณ | ผู้รับผิดชอบ | แผนการดำเนินงาน (ไตรมาส) | | | |
|-----------|---|-----------|-------------|--|-----------------------------------|--|---------------|--|--------------------------|---|---|---|
| | | | | | | | | | 1 | 2 | 3 | 4 |
| | 1.1.5 จำนวน ผลงานวิจัย และงานสร้างสรรค์ที่ยื่นจดแจ้งการจดทะเบียนทรัพย์สินทางปัญญา | เรื่อง | 10 | ส่งเสริม สนับสนุน การนำผลงานวิจัย และงานสร้างสรรค์ไปสู่ การจดทะเบียน คุ้มครอง ทรัพย์สินทาง | | เงินรายได้และ ผลประโยชน์ (กองทุนวิจัย) | 11,544,954.00 | รองผู้อำนวยการ ฝ่ายบริการ วิชาการและรับ ใช้สังคม | / | / | / | |
| | 1.1.6 จำนวน ห้องปฏิบัติการ ที่สนับสนุน การวิจัยที่ ได้รับรอง มาตรฐาน ESPreL Checklist | ระบบ/ห้อง | 2 | พัฒนา ห้องปฏิบัติการ ที่สนับสนุน การวิจัยที่ ได้รับรอง มาตรฐาน | 1. บริหารงาน สถาบันวิจัย และพัฒนา | บกศ. | 280,900.00 | รองผู้อำนวยการ ฝ่ายบริหาร จัดการนวัตกรรม และกิจการ พิเศษ | / | / | | |
| | | | | | | | | | / | / | | |

| Objective | Key Result | หน่วยวัด | ค่าเป้าหมาย | Program | โครงการ/กิจกรรม | แหล่งงบประมาณ | งบประมาณ | ผู้รับผิดชอบ | แผนการดำเนินงาน (ไตรมาส) | | | |
|-----------|---|----------|-------------|---|---|-------------------|--------------|--|--------------------------|---|---|---|
| | | | | | | | | | 1 | 2 | 3 | 4 |
| | หรือ ISO Checklist หรือ ISO | | | | | | | | | | | |
| | | | | | 2.ตรวจติดตามประเมินความสามารถห้องปฏิบัติการทดสอบโดยหน่วยงานภายนอก | เงินบำรุงการศึกษา | 56,300.00 | รองผู้อำนวยการฝ่ายบริหารจัดการนวัตกรรมและกิจการพิเศษ | | / | | |
| | 1.1.7 ระดับความสำเร็จของการประเมินคุณภาพของหน่วยงาน | ร้อยละ | 4.5 | 1) พัฒนาระบบบริหารจัดการสถาบันวิจัยและพัฒนา | 1. บริหารงานสถาบันวิจัยและพัฒนา (จัดหาครุภัณฑ์) | บกศ. | 1,186,700.00 | ผู้อำนวยการสถาบันวิจัยและพัฒนา | / | / | | |

| Objective | Key Result | หน่วยวัด | ค่าเป้าหมาย | Program | โครงการ/ กิจกรรม | แหล่งงบประมาณ | งบประมาณ | ผู้รับผิดชอบ | แผนการดำเนินงาน (ไตรมาส) | | | | |
|-----------|------------|----------|-------------|---------|---|---------------|----------|--------------------------------|-----------------------------|---|---|---|--|
| | | | | | | | | | 1 | 2 | 3 | 4 | |
| | | | | | 2. ประชุมเชิงปฏิบัติการ ทบทวนแผน ยุทธศาสตร์ ของ สถาบันวิจัยและพัฒนา | บกศ. | 3,600.00 | ผู้อำนวยการสถาบันวิจัยและพัฒนา | / | | | | |

ประเด็นยุทธศาสตร์ที่ 2 การพัฒนาทรัพยากรมนุษย์ทางด้านวิจัย บริการวิชาการ และนวัตกรรม

| Objective | Key Result | หน่วยวัด | ค่าเป้าหมาย | Program | โครงการ/ กิจกรรม | แหล่ง งบประมาณ | งบประมาณ | ผู้รับผิดชอบ | แผนการดำเนินงาน (ไตรมาส) | | | | |
|--|---|----------|-------------|--|--|-------------------|-----------|--------------------------|-----------------------------|---|---|---|--|
| | | | | | | | | | 1 | 2 | 3 | 4 | |
| 2.1 สร้างและพัฒนานักวิจัยและการให้บริการวิชาการอย่างมืออาชีพ | 2.1.1 มีบุคลากรได้รับการ Up skill /Re skill /New skill ด้านงานวิจัยและบริการวิชาการ | โครงการ | 6 | 1. สร้างและพัฒนาศักยภาพให้นักวิจัย 2. พัฒนาศักยภาพของนักวิจัยเพื่อไปสู่มืออาชีพ | 1. อบรมเชิงปฏิบัติการเรื่อง “จริยธรรมการวิจัยในมนุษย์” | เงินบำรุงการศึกษา | 70,400.00 | รองผู้อำนวยการฝ่ายวิจัยฯ | / | | | | |

| Objective | Key Result | หน่วยวัด | ค่าเป้าหมาย | Program | โครงการ/ กิจกรรม | แหล่ง งบประมาณ | งบประมาณ | ผู้รับผิดชอบ | แผนการดำเนินงาน (ไตรมาส) | | | | |
|-----------|------------|----------|-------------|---------|---|-----------------------|-----------|--|-----------------------------|---|---|---|--|
| | | | | | | | | | 1 | 2 | 3 | 4 | |
| | | | | | 2. อบรมเชิง ปฏิบัติการเรื่อง ทรัพย์สินทาง ปัญญากับ งานวิจัยและงาน สร้างสรรค์ | เงินบำรุง การศึกษา | 32,800.00 | รองผู้อำนวยการ ฝ่ายวิจัยฯ | / | | | | |
| | | | | | 3. พัฒนาความ ร่วมมือทาง วิชาการและกา บริหารจัดการ กับหน่วยงาน ภายนอก | เงินบำรุง การศึกษา | 50,000.00 | รองผู้อำนวยการ ฝ่ายบริการ วิชาการฯ/ หัวหน้าสำนักงาน | / | | | | |

| Objective | Key Result | หน่วยวัด | ค่าเป้าหมาย | Program | โครงการ/ กิจกรรม | แหล่ง งบประมาณ | งบประมาณ | ผู้รับผิดชอบ | แผนการดำเนินงาน (ไตรมาส) | | | | |
|-----------|------------|----------|-------------|---------|--|-----------------------|------------|------------------------|-----------------------------|---|---|---|--|
| | | | | | | | | | 1 | 2 | 3 | 4 | |
| | | | | | 4. พัฒนาองค์ ความรู้ กระบวนการ ทำงานและ ศึกษาดูงานเพื่อ ขับเคลื่อนงาน ด้านบริหาร งานวิจัย/งาน จริยธรรมวิจัยใน มนุษย์และสัตว์/ งานบริหาร จัดการงาน บริการวิชาการ” | เงินบำรุง การศึกษา | 270,000.00 | รองผู้อำนวยการ ฝ่าย | / | | | | |

| Objective | Key Result | หน่วยวัด | ค่าเป้าหมาย | Program | โครงการ/ กิจกรรม | แหล่ง งบประมาณ | งบประมาณ | ผู้รับผิดชอบ | แผนการดำเนินงาน (ไตรมาส) | | | |
|-----------|------------|----------|-------------|---------|---|-----------------------|-----------|------------------------|-----------------------------|---|---|---|
| | | | | | | | | | 1 | 2 | 3 | 4 |
| | | | | | 5. อบรมเชิง ปฏิบัติการเรื่อง พัฒนาศักยภาพ บุคลากรใน ห้องปฏิบัติการ ตามเกณฑ์ มาตรฐาน | เงินบำรุง การศึกษา | 44,800.00 | รองผู้อำนวยการ ฝ่าย | | / | | |

ประเด็นยุทธศาสตร์ที่ 3 พัฒนาระบบเทคโนโลยีสารสนเทศสำหรับบริหารจัดการและบริการข้อมูลตามพันธกิจของสถาบันวิจัยและพัฒนา

| Objective | Key Result | หน่วยวัด | ค่าเป้าหมาย | Program | โครงการ/กิจกรรม | แหล่งงบประมาณ | งบประมาณ | ผู้รับผิดชอบ | แผนการดำเนินงาน (ไตรมาส) | | | |
|--|--|----------|-------------|---|--|---------------|-----------------|--|--------------------------|---|---|---|
| | | | | | | | | | 1 | 2 | 3 | 4 |
| 3.1 มีระบบเทคโนโลยีสารสนเทศสำหรับบริหารจัดการและบริการข้อมูลตามพันธกิจของสถาบันวิจัยและพัฒนา | 1) จำนวนระบบที่ได้รับการพัฒนา/ปรับปรุงเพื่อสนับสนุนงานวิจัย บริการวิชาการ และนวัตกรรม ปี ละ 2 ระบบ | ระบบ | 4 | 1) พัฒนา/สนับสนุนการนำเทคโนโลยีสารสนเทศมาใช้ในการบริหารจัดการองค์กร | 1. ปรับปรุงระบบบริหารจัดการงานวิจัย 2. ปรับปรุงระบบฐานข้อมูลสำหรับบริหารจัดการเชิงพื้นที่เพื่อแก้ไขความยากจน 3. พัฒนาระบบฐานข้อมูลการรายงานผลโครงการตามยุทธศาสตร์เพื่อการพัฒนาท้องถิ่น | - | ไม่ใช้งบประมาณ- | รองผู้อำนวยการฝ่ายวิจัยและยุทธศาสตร์สถาบัน | / | / | / | / |

ประเด็นยุทธศาสตร์ที่ 4 การพัฒนาท้องถิ่น

| Objective | Key Result | หน่วย วัด | ค่า เป้าหมาย | Program | โครงการ/ กิจกรรม | แหล่ง งบประมาณ | งบประมาณ | ผู้รับผิดชอบ | แผนการดำเนินงาน (ไตรมาส) | | | |
|--|--|--------------|-----------------|---|--|---------------------------------|----------------------------------|--|-----------------------------|---|---|---|
| | | | | | | | | | 1 | 2 | 3 | 4 |
| 4.1 นวัตกรรมชุมชน ในพื้นที่เป้าหมาย | 4.1.1 ผู้ประกอบการใน ท้องถิ่นเพิ่มขึ้น (คน) | คน | 11 | 1.พัฒนาผลิตภัณฑ์ นวัตกรรมชุมชน ระดับท้องถิ่น เพื่อ เป็นช่องทางในการ จำหน่ายผลิตภัณฑ์ ชุมชน | 1.โครงการยกระดับ คุณภาพมาตรฐาน ผลิตภัณฑ์ชุมชน | งปม. | 3,320,000.00 | รองผู้อำนวยการ ฝ่ายบริการ วิชาการและรับใช้ สังคม | / | / | / | |
| | | | | 2. พัฒนานักศึกษา และศิษย์เก่าให้เป็น ผู้ประกอบการ | 1.โครงการสร้าง ผู้ประกอบการ บ่ม เพาะธุรกิจ UBI | เงินรายได้ และ ผลประโยชน์ | 900,000.00 | รองผู้อำนวยการ ฝ่ายบริหารจัดการ นวัตกรรมและ กิจการพิเศษ | / | / | / | |
| | 4.1.3 จำนวน ผลิตภัณฑ์ชุมชนที่ ได้รับการยกระดับ เพิ่มขึ้น (ผลิตภัณฑ์ | | | 2.ส่งเสริม ให้ชุมชน มีการกระจายสินค้า ผ่านช่องทาง Platform ต่างๆ เช่น University as a Market Place | 1.โครงการยกระดับ คุณภาพมาตรฐาน ผลิตภัณฑ์ชุมชน | | ใช้งบประมาณ เดียวกับ 4.1.1 | รองผู้อำนวยการ ฝ่ายบริการ วิชาการและรับใช้ สังคม | / | / | / | |

| Objective | Key Result | หน่วย วัด | ค่า เป้าหมาย | Program | โครงการ/ กิจกรรม | แหล่ง งบประมาณ | งบประมาณ | ผู้รับผิดชอบ | แผนการดำเนินงาน (ไตรมาส) | | | |
|-----------|--|--------------|-----------------|--|---|---------------------------------|------------|--|-----------------------------|---|---|---|
| | | | | | | | | | 1 | 2 | 3 | 4 |
| | | | | ,Facebook, Tiktok, Application Line , | | | | | | | | |
| | 4.1.5 ภาคี่เครือข่าย หน่วยงานภาครัฐ/ ภาคเอกชน/ ผู้ประกอบการร่วม พัฒนาชุมชน ท้องถิ่นอย่างยั่งยืน | | 30 | โปรแกรมที่ 6 บริการวิชาการแก่ ชุมชนตามบริบท ของมหาวิทยาลัย โปรแกรมที่ 7 พัฒนาช่องทาง การค้าบริการแก่ ชุมชน / ผู้ประกอบการ ท้องถิ่น ในรูปแบบ ออนไลน์ และ ออฟไลน์ เพื่อเป็น แหล่งเชื่อมโยง | 1.บริการการให้ คำปรึกษาคลินิก เทคโนโลยี | เงินรายได้ และ ผลประโยชน์ | 280,000.00 | รองผู้อำนวยการ ฝ่ายบริหารจัดการ นวัตกรรมและ กิจการพิเศษ | / | / | / | |

| Objective | Key Result | หน่วย วัด | ค่า เป้าหมาย | Program | โครงการ/ กิจกรรม | แหล่ง งบประมาณ | งบประมาณ | ผู้รับผิดชอบ | แผนการดำเนินงาน (ไตรมาส) | | | |
|-----------|--|--------------|-----------------|---|--|---------------------------------|--------------|--|-----------------------------|---|---|---|
| | | | | | | | | | 1 | 2 | 3 | 4 |
| | | | | ข้อมูล องค์ความรู้ และงบประมาณ | | | | | | | | |
| | | | | | 2.โครงการออมสิน ยุวพัฒนารักษ์ถิ่น | เงินรายได้ และ ผลประโยชน์ | 1,000,000.00 | รองผู้อำนวยการ ฝ่ายบริหารจัดการ นวัตกรรมและ กิจการพิเศษ | / | / | / | |
| | | | | | 3.โครงการยุว วิสาหกิจเริ่มต้น ภายใต้เครือข่าย ผู้ประกอบการร่วม พัฒนา ผู้ประกอบการ (TED Fellow) | เงินรายได้ และ ผลประโยชน์ | 500,000.00 | รองผู้อำนวยการ ฝ่ายบริหารจัดการ นวัตกรรมและ กิจการพิเศษ | / | / | / | |
| | 4.1.6 นวัตกรรมชุมชน เพื่อพัฒนาชุมชน ท้องถิ่น | คน | 15 | บริการวิชาการแก่ ชุมชนตามบริบท ของมหาวิทยาลัย | โครงการอนุรักษ์ พันธุกรรมพืชอัน เนื่องมาจาก พระราชดำริ | งปม | 500,000.00 | รองผู้อำนวยการ ฝ่าย | / | / | / | |

บทที่ 6

การติดตามและประเมินผล

การติดตามและประเมินผลเป็นกิจกรรมสำคัญ ที่มุ่งรวบรวม และวิเคราะห์ข้อมูลทั้งในเชิงปริมาณและคุณภาพของแผนยุทธศาสตร์ ฯ เพื่อนำเสนอให้ผู้บริหารของสถาบันวิจัยและพัฒนาได้รับทราบข้อมูลอย่างต่อเนื่องเป็นระยะ ๆ มหาวิทยาลัยจึงได้กำหนดให้มีระบบและกลไกในการติดตามประเมินผลแผนยุทธศาสตร์ ฯ ขึ้น โดยมีวัตถุประสงค์ดังต่อไปนี้

1. เพื่อรวบรวมผลการปฏิบัติงานตามแผนที่กำหนดไว้ และประเมินผลจากเงื่อนไขเวลาที่เหมาะสมและสัมฤทธิ์ผลตามเป้าหมายเชิงปริมาณและคุณภาพของโครงการ/กิจกรรมต่าง ๆ
2. เพื่อให้สามารถนำผลของการประเมินมาปรับปรุงและพัฒนางานในปีต่อไปให้มีประสิทธิผลเพิ่มขึ้นอย่างต่อเนื่อง และสามารถวางแผนปรับปรุงวิธีการดำเนินงานหรือปรับเปลี่ยนเป้าหมายของกิจกรรมต่าง ๆ ให้เหมาะสมกับทรัพยากรหรือสภาพแวดล้อมที่เปลี่ยนแปลงไปในระหว่างปีงบประมาณ
3. เพื่อทราบปัญหาและอุปสรรคในการปฏิบัติงานตามโครงการต่าง ๆ ซึ่งจะนำไปสู่การปรับแผนปฏิบัติราชการในช่วงเวลาที่เหมาะสม

สาระสำคัญของการติดตามและประเมินผล

การติดตามและประเมินผลแผนยุทธศาสตร์การพัฒนาศาสนาสถาบันวิจัยและพัฒนา ระยะ 5 ปี (พ.ศ. 2566 - 2570) แผนปฏิบัติราชการ ระยะ 5 ปี (พ.ศ. 2566 - 2570) จะติดตามจากผลการดำเนินงานตามแผนปฏิบัติราชการ สถาบันวิจัยและพัฒนา มหาวิทยาลัยราชภัฏสงขลา ประจำปีงบประมาณ พ.ศ. 2569 ซึ่งจะติดตามและประเมินผล ดังนี้

1. การติดตามผลการดำเนินงานตามแผนปฏิบัติราชการเปรียบเทียบค่าเป้าหมายและผลการดำเนินงานของ OKR เป็นรายไตรมาส
2. การประเมินระดับความสำเร็จของแผนปฏิบัติราชการ เมื่อสิ้นสุดระยะเวลาของแผน และเพื่อให้มีผลการดำเนินงานเป็นไปตามเกณฑ์การประกันคุณภาพการศึกษาภายใน

ข้อมูลที่ได้จากการติดตามและประเมินผลดังกล่าว จำเป็นต้องมีการตรวจสอบและพิจารณาอย่างละเอียดรอบคอบ เพื่อให้เกิดประโยชน์ มีประสิทธิภาพ และพึงพอใจของบุคลากรเพื่อสร้างสรรค์ความร่วมมือของบุคลากรทุกฝ่ายจนเกิดความเชื่อมั่นในระบบและสามารถนำไปใช้ประโยชน์ได้เต็มที่

ระบบและกลไกในการติดตามและประเมินผล

สถาบันวิจัยและพัฒนา กำหนดให้รองผู้อำนวยการสถาบันวิจัยและพัฒนา แต่ละฝ่ายตามพันธกิจของหน่วยงาน มีหน้าที่รายงานผลทุกตัวชี้วัดและ โครงการสำคัญต่อคณะกรรมการบริหารสถาบันวิจัยและพัฒนาทุกสิ้นไตรมาส และเสนอคณะกรรมการประจำสถาบันวิจัยและพัฒนา และรายงานต่อมหาวิทยาลัยทุก สิ้นไตรมาส หรือตามความเหมาะสม เพื่อรายงานผลการดำเนินงานตามประเด็นยุทธศาสตร์และกลยุทธ์ของแผน และพิจารณากำหนดแนวทางในการแก้ไขปัญหาและอุปสรรคต่าง ๆ ที่อาจเกิดขึ้นในการดำเนินงานตามแผนงาน/โครงการ

การทบทวนแผนยุทธศาสตร์

ในกระบวนการทบทวนแผนยุทธศาสตร์นั้นให้สามารถปรับปรุงได้ตามความเปลี่ยนแปลงของทรัพยากร และ/หรือสภาพแวดล้อมต่าง ๆ ที่เปลี่ยนแปลงไป โดยการปรับแผนในระดับกิจกรรมของโครงการต่าง ๆ อาจมีการปรับปรุง เพิ่มเติมหรือยกเลิกกิจกรรมต่าง ๆ แต่วัตถุประสงค์และเป้าหมายของโครงการ/ กิจกรรม ไม่มีการเปลี่ยนแปลง และการปรับแผนในระดับโครงการ หมายถึง การยกเลิก หรือปรับปรุงโครงการที่มีผลทำให้วัตถุประสงค์เป้าหมาย หรืองบประมาณการดำเนินงานเปลี่ยนแปลงไปจากเดิม ซึ่งทั้งสองกรณี หน่วยงานสามารถดำเนินการขออนุมัติเปลี่ยนแปลงรายละเอียดโครงการจากมหาวิทยาลัย และการปรับแผนในระดับเป้าประสงค์ ตัวชี้วัด ซึ่งต้องมีเหตุผลที่สำคัญที่ทำให้ไม่สามารถดำเนินการได้จนต้องขอปรับค่าเป้าหมายหรือยกเลิกการประเมินในตัวชี้วัดนั้น ๆ ให้สถาบันวิจัยและพัฒนา ยกร่างแผนยุทธศาสตร์ฯ และขออนุมัติจากคณะกรรมการประจำสถาบันวิจัยและพัฒนา

