



แผนยุทธศาสตร์

สถาบันวิจัยและพัฒนา

ประจำปีงบประมาณ พ.ศ. 2555-2558

คำนำ

สถาบันวิจัยและพัฒนา มหาวิทยาลัยราชภัฏสงขลา จัดทำแผนยุทธศาสตร์สถาบันวิจัยและพัฒนา พ.ศ. 2555 – 2558 ซึ่งประกอบด้วย ปรัชญา วิสัยทัศน์ พันธกิจ ประเด็นยุทธศาสตร์ เป้าประสงค์ ตัวชี้วัด กลยุทธ์ โครงการ/กิจกรรม เพื่อใช้เป็นแนวทางพัฒนาการปฏิบัติงานของสถาบันวิจัยและพัฒนา และใช้ในการติดตาม ประเมินผลการดำเนินงานให้สัมฤทธิ์ผลตามเป้าประสงค์ที่กำหนดไว้

การจัดทำแผนยุทธศาสตร์ พ.ศ. 2555 – 2558 ฉบับนี้ สอดคล้องกับแผนยุทธศาสตร์การพัฒนา มหาวิทยาลัยราชภัฏสงขลา พ.ศ.2555 – 2558 และแนวเป็นทางที่สนองปรัชญาของสถาบันฯ ว่า “สถาบันวิจัยและพัฒนาเป็นองค์กรแห่งการบริการและส่งเสริมพัฒนาบุคลากรทางการวิจัย นำความรู้สู่การพัฒนามหาวิทยาลัย และท้องถิ่น” ฉะนั้น คณะผู้จัดทำหวังเป็นอย่างยิ่งว่า ผู้ปฏิบัติงานในสถาบันวิจัยและพัฒนาทุกท่านสามารถนำ แผนยุทธศาสตร์ฉบับนี้ไปใช้ประโยชน์ในการดำเนินงานของสถาบันวิจัยและพัฒนา ต่อไป

คณะผู้จัดทำ

1 กรกฎาคม 2555

บทที่ 1 บทนำ

1. ข้อมูลทั่วไปของสถาบันวิจัยและพัฒนา

สถาบันวิจัยและพัฒนา เดิมมีชื่อว่าศูนย์วิจัยและบริการวิชาการศึกษา ซึ่งเป็นส่วนราชการที่ได้จัดตั้งขึ้นตามประกาศกระทรวงศึกษาธิการ เรื่องการปรับปรุงแก้ไขการแบ่งส่วนราชการในวิทยาลัยครูสงขลา ลงวันที่ 12 มีนาคม พ.ศ. 2530 โดยมีวัตถุประสงค์ที่จะส่งเสริมสนับสนุนงานด้านการวิจัย และงานบริหารของสถาบัน แต่เมื่อได้ประกาศใช้พระราชบัญญัติสถาบันราชภัฏ พ.ศ. 2538 งานด้านวิจัยและงานด้านบริการวิชาการถูกแยกออกจากกันเกิดเป็นสำนักวิจัยและสำนักฝึกอบรมบริการวิชาการซึ่งอยู่ในกลุ่มงานสนับสนุนกิจการของสถาบัน และเมื่อวันที่ 6 กันยายน พ.ศ. 2542 สถาบันราชภัฏสงขลา ได้แบ่งส่วนราชการใหม่รวมเอางานด้านการวิจัยและงานด้านบริการวิชาการเข้าด้วยกันอีก เป็นศูนย์วิจัยและพัฒนา และเมื่อวันที่ 15 มิถุนายน พ.ศ. 2547 สถาบันราชภัฏสงขลาได้รับการยกฐานะเป็น มหาวิทยาลัยราชภัฏสงขลา และได้แบ่งส่วนราชการใหม่ได้เป็น สถาบันวิจัยและพัฒนา

สถาบันวิจัยและพัฒนา มีหัวหน้าส่วนราชการในตำแหน่ง ผู้อำนวยการสถาบัน โดยมีรองผู้อำนวยการสถาบัน 3 คน ในปัจจุบันมีการแบ่งส่วนราชการภายในออกเป็น 4 หน่วยงานคือ

1. งานธุรการ ประกอบด้วย 7 หน่วยงาน คือ หน่วยสารบรรณ หน่วยประชุมและพิธีการ หน่วยประชาสัมพันธ์ หน่วยการเงิน หน่วยพัสดุ หน่วยวิเคราะห์นโยบายและแผน หน่วยประกันคุณภาพ
2. งานบริการวิชาการแก่สังคม ประกอบด้วย 3 หน่วยงาน คือ หน่วยบริการวิชาการท้องถิ่น หน่วยพัฒนาและฝึกอบรม หน่วยสืบสานโครงการอันเนื่องมาจากพระราชดำริฯ
3. งานสารสนเทศ ประกอบด้วย 2 หน่วยงาน คือ หน่วยจัดทำเว็บไซต์และระบบฐานข้อมูล หน่วยประมวลผลข้อมูล
4. งานวิจัย ประกอบด้วย 2 หน่วยงาน คือ หน่วยบริหารจัดการงานวิจัย หน่วยศึกษาวิจัย

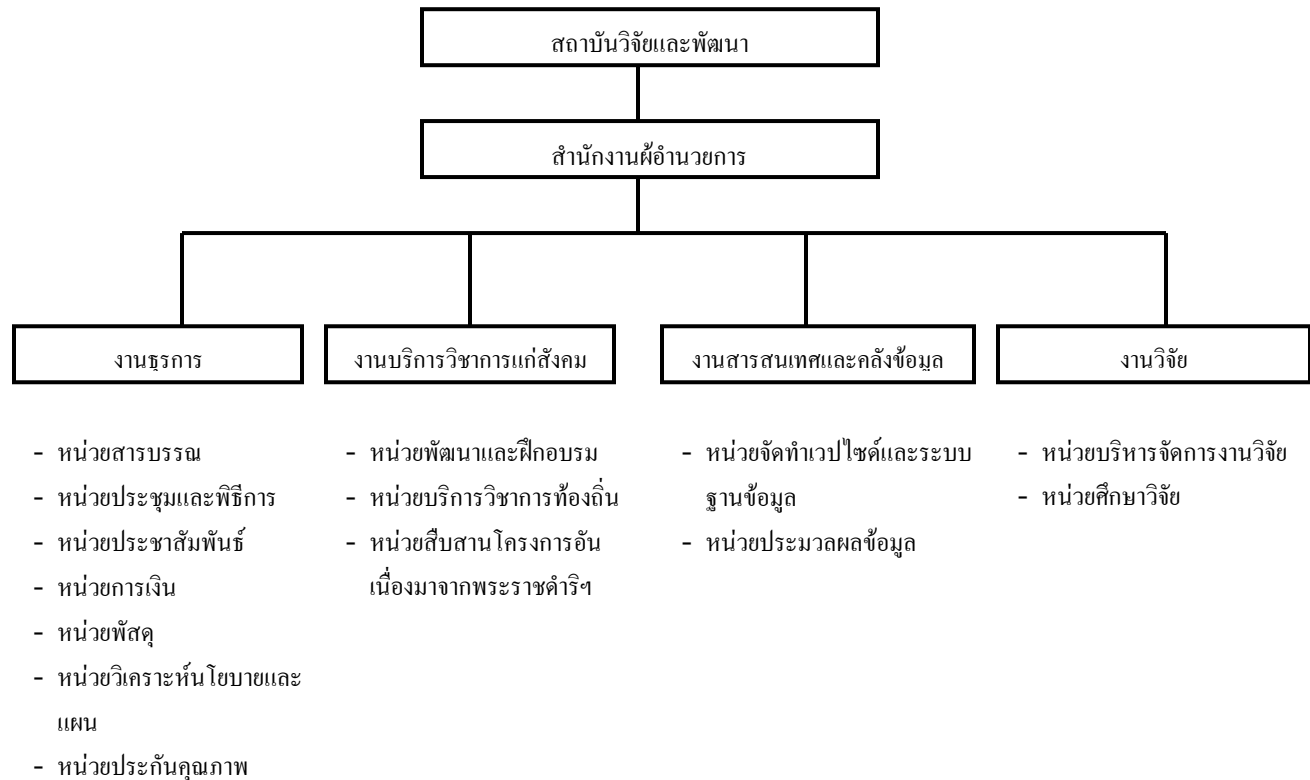
บุคลากรประจำสถาบันวิจัยและพัฒนา ในปัจจุบันมี 11 คน คือตำแหน่งผู้อำนวยการสถาบันวิจัยและพัฒนา จำนวน 1 คน ตำแหน่งรองผู้อำนวยการสถาบันวิจัยและพัฒนา จำนวน 3 คน ตำแหน่งรักษาการหัวหน้าสำนักงานผู้อำนวยการ จำนวน 1 คน บุคลากรสายสนับสนุน จำนวน 6 คน คือ ตำแหน่งนักวิชาการศึกษา จำนวน 1 คน ตำแหน่งนักสถิติ จำนวน 1 คน ตำแหน่งเจ้าหน้าที่บริหารทั่วไป จำนวน 1 คน ตำแหน่งนักวิชาการคอมพิวเตอร์ จำนวน 1 คน ตำแหน่งเจ้าหน้าที่บริหารงานทั่วไป จำนวน 2 คน ตามโครงสร้างและกรอบภาระงาน ดังนี้

จำนวนบุคลากรที่มีอยู่ตามโครงสร้างและกรอบภาระงาน สถาบันวิจัยและพัฒนา

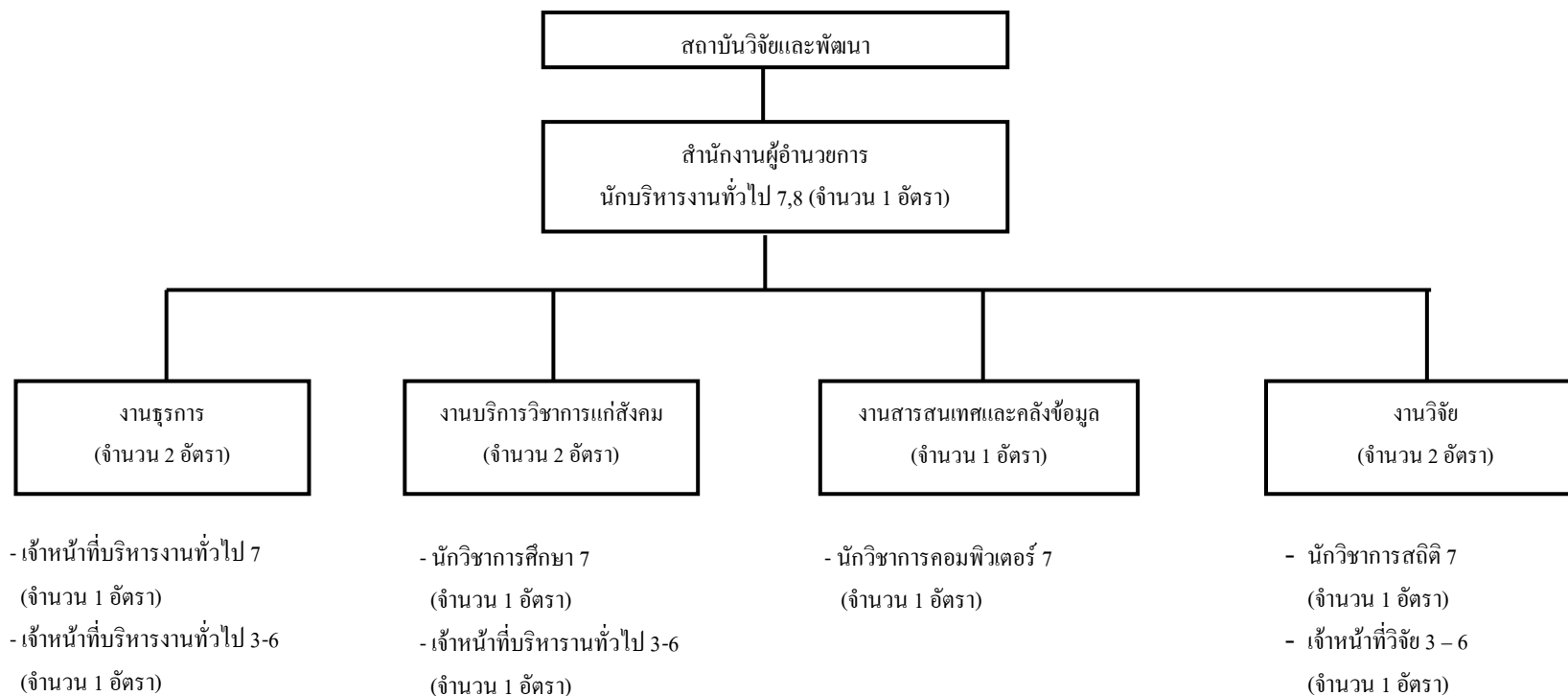
บุคลากรสายสนับสนุน	ตำแหน่ง	จำนวนบุคลากร		ชื่อ-สกุล
		ต้องการ	มีอยู่	
สำนักงานผู้อำนวยการ	หัวหน้าสำนักงานผู้อำนวยการ	1	1	นางฐาภรณ์ ชูจร (รักษาการ)
งานธุรการ		2	2	
1. หน่วยสารบรรณ	จ.บริหารงานทั่วไป			นางจำเนียร สืบแสง
2. หน่วยการเงิน				
3. หน่วยพัสดุ				
4. หน่วยประชาสัมพันธ์				
5. หน่วยประกันคุณภาพ	จ.บริหารงานทั่วไป			นางกนกวรรณ เช่งเข็ม
6. หน่วยประชุมและพิธีกร				
7. หน่วยวิเคราะห์นโยบายและแผน				
งานบริการวิชาการแก่สังคม		2	2	
1. หน่วยบริการวิชาการแก่ท้องถิ่น	เจ้าหน้าที่บริหารงานทั่วไป	1	1	นายณัฐพงษ์ ยีหวังเจริญ
2. หน่วยพัฒนาและฝึกอบรม	นักวิชาการศึกษา	1	1	นายอุรธน์ แก้วซัง (ปฏิบัติหน้าที่ในงานวิจัย)
3. หน่วยสืบสานโครงการอันเนื่องมาจากพระราชดำริฯ				

บุคลากรสายสนับสนุน	ตำแหน่ง	จำนวนบุคลากร		ชื่อ-สกุล
		ต้องการ	มีอยู่	
งานสารสนเทศและคลังข้อมูล		1	1	
1. หน่วยจัดทำเว็บไซต์และระบบฐานข้อมูล	} นักวิชาการคอมพิวเตอร์			} นายธนภัทร เจริญขวัญ
2. หน่วยประมวลผลข้อมูล				
งานวิจัย		2	1	
1. หน่วยบริหารจัดการงานวิจัย	} นักวิชาการสถิติ	1	1	} นายสมชาย สัมปชาโน
		เจ้าหน้าที่บริหารงานทั่วไป	1	
2. หน่วยศึกษาวิจัย	} เจ้าหน้าที่วิจัย	1	-	} ว่าง

2. โครงสร้างองค์กรและโครงสร้างการบริหารองค์กร



โครงสร้างอัตรากำลัง/ตำแหน่ง สถาบันวิจัยและพัฒนา



3. การวิเคราะห์สภาพแวดล้อม ศักยภาพสถาบันวิจัยและพัฒนา มหาวิทยาลัยราชภัฏสงขลา โดยกระบวนการ SWOT Analysis

สถาบันวิจัยและพัฒนา นำผลการประเมินมาวิเคราะห์สภาพแวดล้อมและศักยภาพจุดแข็งจุดอ่อน โอกาสและภาวะคุกคาม ที่มีผลต่อการดำเนินงานของสถาบันวิจัยและพัฒนา และเรียงลำดับหัวข้อที่มีระดับการประเมินเฉลี่ยสูงและสูงมาก ในแต่ละด้านดังนี้

จุดแข็ง

- 1) โครงสร้างองค์กรและโครงสร้างการบริหาร และการวิเคราะห์อัตรากำลังชัดเจน
- 2) มีการจัดตั้งกองทุนวิจัย
- 3) มีแหล่งทุนจากภายในและภายนอกสนับสนุนงานวิจัยที่เพียงพอ
- 4) มีเครือข่ายความร่วมมือการวิจัยระหว่างหน่วยงาน
- 5) มีกระบวนการสนับสนุนการเผยแพร่ผลงานวิจัยในการประชุมวิชาการและการตีพิมพ์ในวารสารระดับชาติหรือนานาชาติ
- 5) ผู้บริหารหน่วยงานเปิดโอกาสและรับฟังความคิดเห็นจากบุคคลภายนอกที่มีส่วนได้ส่วนเสียต่อการดำเนินงานของสถาบันฯ

จุดอ่อน

- 1) จำนวนบุคลากรสายสนับสนุนประจำสถาบันมีน้อยมากไม่เพียงพอเมื่อเทียบกับงานและกรอบอัตรากำลัง
- 2) ระบบฐานข้อมูลและสารสนเทศในการบริหารจัดการยังไม่เพียงพอ
- 3) ขาดระบบสร้างแรงจูงใจและกลไก มาตรการสำหรับควบคุมให้การทำงานบรรลุผลตามเป้าหมายที่กำหนด
- 4) ศักยภาพการส่งเสริมสนับสนุนงานวิจัยยังไม่เข้มแข็ง
- 5) บุคลากรขาดแรงจูงใจในการผลิตงานวิจัย
- 6) การเผยแพร่ผลงานวิจัยที่ตีพิมพ์เผยแพร่ในระดับชาติและนานาชาติมีน้อยเมื่อเทียบกับจำนวนงานวิจัยและนักวิจัย
- 7) การนำผลการวิจัยไปใช้ประโยชน์ยังไม่ชัดเจนและหลากหลาย
- 8) การบูรณาการงานวิจัยกับการเรียนการสอน และภารกิจอื่นยังมีน้อย
- 9) ระบบการบริหารจัดการการบริการวิชาการไม่รวดเร็วและมีประสิทธิภาพ
- 10) การให้บริการวิชาการส่วนมากยังไม่ได้มาจากองค์ความรู้จากงานวิจัย
- 11) อาจารย์มีภาระงานสอนมาก
- 12) ไม่มีศูนย์เครื่องมือปฏิบัติการวิจัย
- 13) ผลงานวิจัยไม่ได้รับการจัดทรัพย์สินทางปัญญา

โอกาส

- 1) พันธกิจของมหาวิทยาลัยที่เน้นการสร้างองค์ความรู้เพื่อพัฒนาวิชาการและพัฒนาท้องถิ่น
- 2) จังหวัดสงขลาและจังหวัดใกล้เคียงในภาคใต้มีแหล่งเรียนรู้ในชุมชนหลากหลาย มีปราชญ์ชาวบ้านและภูมิปัญญาท้องถิ่น มีประวัติศาสตร์ที่ยาวนาน มีแหล่งทรัพยากรทางสังคมและทางธรรมชาติที่มีคุณค่า ทำให้มหาวิทยาลัยราชภัฏสงขลาสามารถนำมาใช้ประโยชน์ในการสนับสนุนการเรียนการสอน การวิจัย และการบริการวิชาการแก่สังคมได้อย่างมีประสิทธิภาพ
- 3) มีนโยบายและยุทธศาสตร์ของมหาวิทยาลัยด้านการวิจัย การบริการวิชาการ และส่งเสริมสืบสานโครงการอันเนื่องมาจากพระราชดำริ
- 4) มีตัวชี้วัดการประเมินผลการปฏิบัติราชการและประกันคุณภาพด้านการวิจัยและการบริการวิชาการเป็นตัวขับเคลื่อน
- 7) นโยบายการวิจัยและถ่ายทอดองค์ความรู้ในระดับชาติเน้นการเป็นเครือข่ายและมีส่วนร่วมจากทั้งสถาบันการศึกษาองค์กรเอกชน และชุมชนท้องถิ่น
- 8) มหาวิทยาลัยชั้นนำที่มีความพร้อมด้านบุคลากร งบประมาณ และด้านวิชาการหันมาสนใจการทำงานเพื่อพัฒนาท้องถิ่น ทำให้มีโอกาสในการเป็นเครือข่ายความร่วมมือทางวิชาการ

อุปสรรค

- 1) ขาดระบบการส่งเสริมให้มีการถ่ายทอดประสบการณ์การทำวิจัยและการถ่ายทอดองค์ความรู้จากงานวิจัยสู่นักวิจัยรุ่นใหม่อย่างจริงจัง
- 2) กรอบความคิดและความเชื่อของบุคลากรส่วนใหญ่ไม่มีความกล้าในการทำงานนอกกรอบ มีผลกระทบต่อการทำงานของสถาบันฯ
- 3) การดำเนินงานวิจัยจากงบประมาณรายจ่าย เงินอุดหนุนทั่วไป ต้องปฏิบัติตามระเบียบกระทรวงการคลัง ซึ่งมีความยุ่งยากในการเบิกจ่ายทำให้นักวิจัยไม่มีแรงจูงใจในการยื่นขอทุน

4. ข้อคิดเห็นจากคณะกรรมการการตรวจประเมินภายใน สถาบันวิจัยและพัฒนา

จากการตรวจประเมินคุณภาพการศึกษาภายในปีการศึกษา 2553 มีผลการประเมินและข้อเสนอแนะ ดังนี้

จุดแข็ง

สถาบันวิจัยและพัฒนาเป็นหน่วยงานที่รับผิดชอบภารกิจหลักที่สถาบันอุดมศึกษาจะต้องปฏิบัติ คือ การวิจัย และส่งผลให้บุคลากรในมหาวิทยาลัยได้รับทุนวิจัยทั้งภายในและภายนอกเป็นจำนวนมากทั้งจำนวนทุนวิจัยและจำนวนเงินที่ได้รับการสนับสนุน

จุดที่ควรพัฒนา

โครงสร้างการบริหารยังไม่ครบถ้วนตามภารกิจของสถาบันวิจัยและพัฒนาที่ได้รับมอบหมาย เนื่องจากมีบุคลากรยังไม่เพียงพอ หากยังไม่สามารถเพิ่มบุคลากรได้ ควรปรับปรุงโครงสร้างบุคลากรให้รองรับภารกิจทั้งหมดของสถาบันวิจัยและพัฒนา และเป็นแนวทางการปฏิบัติงานที่ชัดเจนของบุคลากร

ข้อเสนอแนะ

1. ควรมีบทสรุปผลการประเมิน (executive summary) และการปรับปรุงจากคำแนะนำในการประเมินครั้งก่อน
2. ควรมี common data set ในภาคผนวก
3. ควรมีรายการเอกสารอ้างอิงในภาคผนวก
4. ควรมีผลการประเมินของครั้งก่อนเพื่อการเปรียบเทียบ
5. การเขียนแนวปฏิบัติที่ดี ถ้าไม่มีไม่ต้องเขียน เพราะต้องเป็นผลการปฏิบัติที่ดีและเป็นแบบอย่างแก่หน่วยงานอื่นๆ นำไปใช้จริง
6. การกำหนดองค์ประกอบและตัวบ่งชี้ ต้องให้ตรงกับภารกิจของสถาบันวิจัยและพัฒนาจริงๆ บางตัวบ่งชี้ถ้าจะประเมินอาจใช้ข้อมูลกลางของมหาวิทยาลัย และต้องทำการทำความเข้าใจกับเกณฑ์มาตรฐานให้ถูกต้อง เพื่อจะได้หาหลักฐานสนับสนุนการประเมินได้ถูกต้องและครบถ้วน
7. ควรวิเคราะห์โครงสร้างของสถาบันวิจัยและพัฒนาให้สอดคล้องและครบถ้วนตามพันธกิจ ให้ชัดเจนและครบถ้วน
8. ควรจัดระบบและกลไกที่เอื้อต่อการทำวิจัยที่ชัดเจนและสามารถปฏิบัติได้จริง
9. ผู้บริหารระดับสูงของมหาวิทยาลัยควรมียุทธศาสตร์ด้านการวิจัยให้ชัดเจนและส่งเสริมสนับสนุนพร้อมทั้งอำนวยความสะดวกในการดำเนินงานของสถาบันวิจัยและพัฒนา

บทที่ 2
ความสอดคล้องของแผนยุทธศาสตร์สถาบันวิจัยและพัฒนา
มหาวิทยาลัยราชภัฏสงขลา

1. วัตถุประสงค์

สถาบันวิจัยและพัฒนา มหาวิทยาลัยราชภัฏสงขลา มีวัตถุประสงค์ในการดำเนินงานตาม ปรัชญา วิสัยทัศน์ และ พันธกิจ ดังนี้

- 1 เพื่อพัฒนานักวิจัยและสร้างความเข้มแข็งด้านการวิจัยของมหาวิทยาลัย
- 2 เพื่อส่งเสริมการวิจัยและพัฒนาที่ช่วยแก้ปัญหาและตอบสนองความต้องการของชุมชน/ท้องถิ่นและประเทศ
- 3 เพื่อส่งเสริมให้มีการบูรณาการการวิจัยกับการเรียนการสอนและการบริการวิชาการแก่ชุมชน
- 4 เพื่อส่งเสริมให้คณาจารย์ของมหาวิทยาลัยใช้ผลงานวิจัยในการพัฒนาการเรียนการสอน
- 5 เพื่อเป็นแหล่งบริการข้อมูลและสารสนเทศทางการวิจัยแก่บุคลากรทั้งภายในและภายนอกมหาวิทยาลัย
- 6 เพื่อเผยแพร่ผลงานวิจัยสู่สาธารณะและการนำไปใช้ประโยชน์

2. การทบทวนแผนยุทธศาสตร์

สถาบันวิจัยและพัฒนาได้จัดทำแผนยุทธศาสตร์ฉบับนี้ขึ้น เพื่อใช้เป็นแนวทางในการปฏิบัติงานทั้งด้านวิชาการ และการบริหารจัดการสถาบันวิจัยและพัฒนา สำหรับระยะเวลา 4 ปีคือ พ.ศ. 2555 – 2558 โดยอาศัยกรอบแผน ยุทธศาสตร์การพัฒนา มหาวิทยาลัยราชภัฏสงขลา พ.ศ.2555 – 2558 แผนยุทธศาสตร์การวิจัย มหาวิทยาลัยราชภัฏ สงขลา พ.ศ.2555 – 2558 แผนยุทธศาสตร์บริการวิชาการ พ.ศ.2555 – 2558 และตัวบ่งชี้ของมหาวิทยาลัยราชภัฏ สงขลา เป็นแนวทางในการจัดทำ ประกอบผลการวิเคราะห์สภาพแวดล้อมด้วยกระบวนการ SWOT Analysis สถาบันฯ ในช่วงปี 2555 อนึ่ง ในการกำหนดแผนยุทธศาสตร์และแนวทางการดำเนินงานด้านวิชาการ สถาบันวิจัยและพัฒนาได้ให้ความสำคัญกับการสร้างความร่วมมือและกระบวนการเรียนรู้ร่วมกันระหว่างผู้บริหารและบุคลากรของสถาบันวิจัยและพัฒนา โดยเชื่อมโยงกับยุทธศาสตร์ด้านอื่น ๆ และแผนกลยุทธ์ของสถาบัน โดยมีสาระสำคัญคือ ปรับเปลี่ยนยุทธศาสตร์ และกลยุทธ์ให้เหมาะสมตามภารกิจประจำ ดังนี้

ปรัชญา

สถาบันวิจัยและพัฒนาเป็นองค์กรแห่งการบริการและส่งเสริมพัฒนาบุคลากรทางการวิจัย นำความรู้สู่การพัฒนา มหาวิทยาลัยและท้องถิ่น

วิสัยทัศน์	
เดิม	ใหม่
เป็นผู้นำด้านการบริการ ส่งเสริมและพัฒนางานวิจัยที่ได้มาตรฐานและคุณภาพ	บริการ ส่งเสริม พัฒนา งานวิจัยและบริการวิชาการให้ได้คุณภาพ

พันธกิจ		
ที่	เดิม	ใหม่
1	ให้คำปรึกษาและบริการวิชาการเกี่ยวกับข้อมูลทางการวิจัย	ให้คำปรึกษาและบริการวิชาการเกี่ยวกับข้อมูลทางการวิจัย
2	จัดหาแหล่งทุนสนับสนุนการวิจัย	จัดหาแหล่งทุนสนับสนุนการวิจัย
3.	ส่งเสริมการเผยแพร่และนำเสนอองค์ความรู้ไปใช้ประโยชน์	ส่งเสริมการเผยแพร่และนำเสนอองค์ความรู้ไปใช้ประโยชน์
4.	พัฒนาระบบองค์กรและบุคลากรทางการวิจัยของมหาวิทยาลัย	พัฒนาระบบองค์กรและบุคลากรทางการวิจัยของมหาวิทยาลัย
5.	กำกับ ติดตามและประเมินคุณภาพงานวิจัย	กำกับ ติดตามและประเมินคุณภาพงานวิจัย
6.	สร้างเครือข่ายงานวิจัยทั้งภายในและภายนอกมหาวิทยาลัย	สร้างเครือข่ายงานวิจัยทั้งภายในและภายนอกมหาวิทยาลัย
7.	ประสาน ส่งเสริม และติดตามโครงการตามแนวพระราชดำริ	ประสาน ส่งเสริม และติดตามโครงการตามแนวพระราชดำริ
8.		ส่งเสริม สนับสนุนการบริการวิชาการ และถ่ายทอดเทคโนโลยี

ประเด็นยุทธศาสตร์มหาวิทยาลัยราชภัฏสงขลา ประจำปีงบประมาณ พ.ศ. 2555-2558

ประเด็นยุทธศาสตร์ 1 : ยกระดับคุณภาพและมาตรฐานผู้เรียน ครู บุคลากรทางการศึกษาระดับการจัดการศึกษา
ขั้นพื้นฐาน

ประเด็นยุทธศาสตร์ 2 : การพัฒนาคุณภาพการจัดการศึกษาและการสร้างโอกาสทางการศึกษาระดับอุดมศึกษา

ประเด็นยุทธศาสตร์ 3 : การให้บริการวิชาการและถ่ายทอดเทคโนโลยีตามความต้องการของท้องถิ่น

ประเด็นยุทธศาสตร์ 4 : การผลิตครูและพัฒนาศักยภาพบุคลากรทางการศึกษา

ประเด็นยุทธศาสตร์ 5 : สนองโครงการอันเนื่องมาจากแนวพระราชดำริ

ประเด็นยุทธศาสตร์ 6 : การพัฒนาระบบและกลไกการบริหารจัดการงานวิจัยให้มีคุณภาพ

ประเด็นยุทธศาสตร์ 7 : การส่งเสริม ทานุบำรุงและเผยแพร่ศิลปวัฒนธรรมและการอนุรักษ์สิ่งแวดล้อม
ศิลปวัฒนธรรม

ประเด็นยุทธศาสตร์ 8 : การพัฒนาระบบการบริหารจัดการให้มีคุณภาพและประสิทธิภาพ

ประเด็นยุทธศาสตร์ 9 : เตรียมความพร้อมสู่ประชาคมอาเซียน

ประเด็นยุทธศาสตร์ มหาวิทยาลัยราชภัฏสงขลาที่เกี่ยวข้องกับสถาบันวิจัยและพัฒนา

3 การให้บริการวิชาการและถ่ายทอดเทคโนโลยีตามความต้องการของท้องถิ่น

5 สนองโครงการอันเนื่องมาจากแนวพระราชดำริ

6 การพัฒนาระบบและกลไกการบริหารจัดการงานวิจัยให้มีคุณภาพ

8 การพัฒนาระบบการบริหารจัดการให้มีคุณภาพและประสิทธิภาพ

ประเด็นยุทธศาสตร์ สถาบันวิจัยและพัฒนา :

1 พัฒนา สนับสนุน ส่งเสริมบุคลากรให้มีความพร้อมในการทำวิจัย

2 พัฒนาปัจจัยพื้นฐานทางการวิจัย

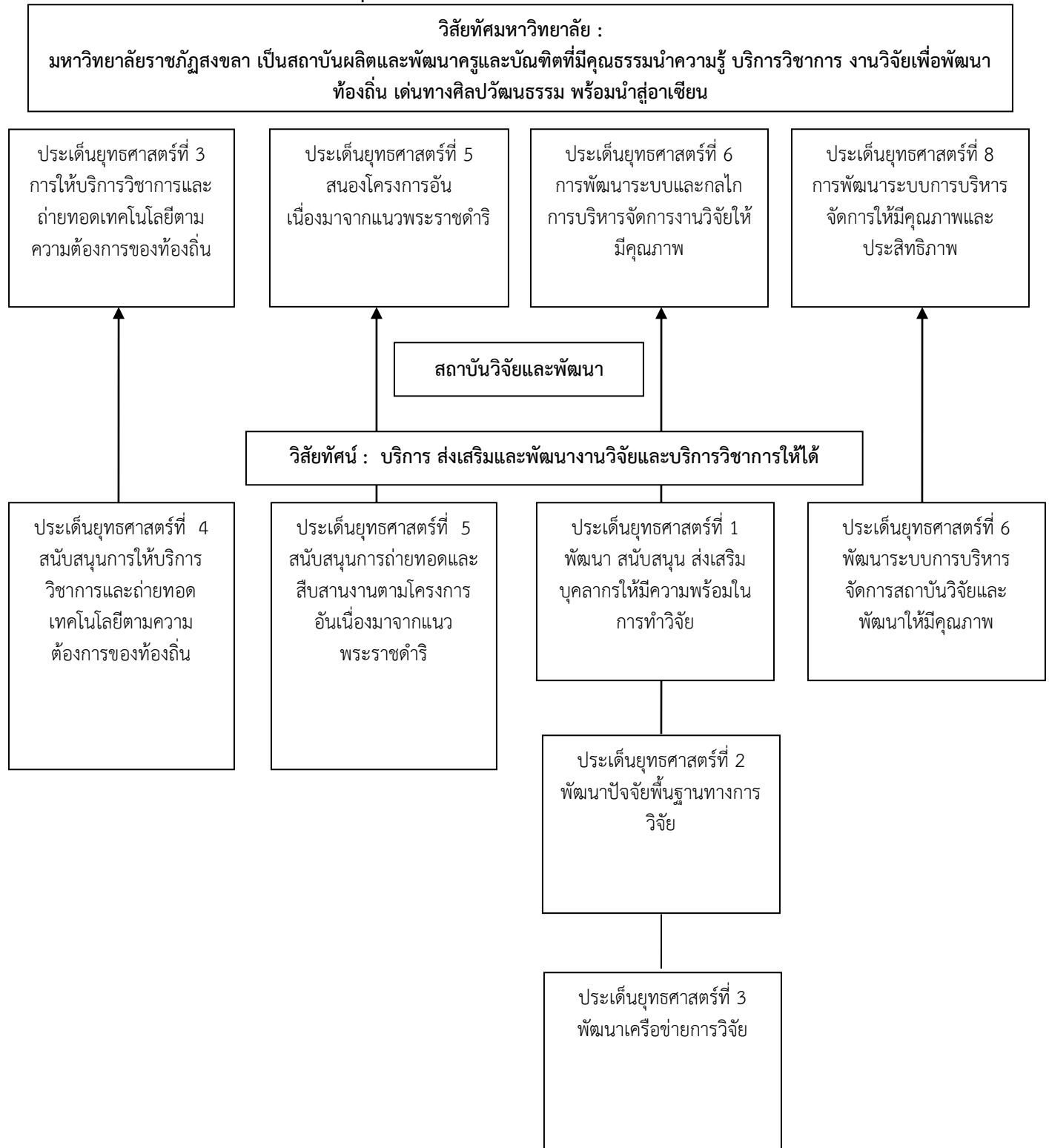
3 พัฒนาเครือข่ายการวิจัย

4 สนับสนุนการให้บริการวิชาการและถ่ายทอดเทคโนโลยีตามความต้องการของท้องถิ่น

5 สนับสนุนการถ่ายทอดและสืบสานงานตามโครงการอันเนื่องมาจากแนวพระราชดำริ

6 การพัฒนาระบบการบริหารจัดการสถาบันวิจัยและพัฒนาให้มีคุณภาพและประสิทธิภาพ

ความเชื่อมโยงประเด็นยุทธศาสตร์ของมหาวิทยาลัยกับสถาบันวิจัยและพัฒนา



บทที่ 3
แผนยุทธศาสตร์สถาบันวิจัยและพัฒนา มหาวิทยาลัยราชภัฏสงขลา
พ.ศ.2555 – 2558

แผนยุทธศาสตร์ สถาบันวิจัยและพัฒนา มหาวิทยาลัยราชภัฏสงขลา ระยะ 5 ปี (พ.ศ.2555 – 2558)

วิสัยทัศน์ : บริการ ส่งเสริม พัฒนา งานวิจัยและบริการวิชาการให้ได้คุณภาพ

- พันธกิจ :
1. ให้คำปรึกษาและบริการวิชาการเกี่ยวกับข้อมูลทางการวิจัย
 2. จัดหาแหล่งทุนสนับสนุนการวิจัย
 3. ส่งเสริมการเผยแพร่และนำเสนอองค์ความรู้ไปใช้ประโยชน์
 4. พัฒนาระบบองค์กรและบุคลากรทางการวิจัยของมหาวิทยาลัย
 5. กำกับ ติดตามและประเมินคุณภาพงานวิจัย
 6. สร้างเครือข่ายงานวิจัยทั้งภายในและภายนอกมหาวิทยาลัย
 7. ประสาน ส่งเสริม และติดตามโครงการตามแนวพระราชดำริ
 8. ส่งเสริม สนับสนุนการบริการวิชาการ และถ่ายทอดเทคโนโลยี

ประเด็นยุทธศาสตร์ เป้าประสงค์ กลยุทธ์ ตัวชี้วัด ผู้รับผิดชอบ

ประเด็นยุทธศาสตร์ที่ 1 พัฒนา สนับสนุน ส่งเสริมบุคลากรให้มีความพร้อมในการทำวิจัย

เป้าประสงค์ที่ 1 : พัฒนาศักยภาพบุคลากรทางการวิจัยของมหาวิทยาลัย

ตัวชี้วัด : จำนวนผลงานวิจัยเพิ่มขึ้น(%)

กลยุทธ์	ผู้รับผิดชอบ
<p>กลยุทธ์หลักที่ 1 : ส่งเสริม สนับสนุน และเตรียมความพร้อมในการทำวิจัย</p> <p>กลยุทธ์รอง :</p> <ol style="list-style-type: none"> 1. สร้างทักษะ ความรู้ ความเข้าใจ และศักยภาพ 2. ลดภาระงานด้านการสอนสำหรับผู้ที่ทำวิจัย 3. สร้างระบบพี่เลี้ยง 4. ระบบคลินิกวิจัย 5. ให้คำปรึกษาและบริการวิชาการเกี่ยวกับข้อมูลทางการวิจัย <p>กลยุทธ์หลักที่ 2 : ระบบสร้างแรงจูงใจ</p> <p>กลยุทธ์รอง :</p> <ol style="list-style-type: none"> 1. ให้รางวัลกับนักวิจัย 2. สนับสนุนงบประมาณเพื่อนำเสนองานวิจัย 3. ทุนสนับสนุนพี่เลี้ยง 4. พัฒนากฎเกณฑ์ ระเบียบ ข้อบังคับให้มีความคล่องตัวในการทำวิจัย 	ฝ่ายงานวิจัย

ประเด็นยุทธศาสตร์ที่ 2 พัฒนาปัจจัยพื้นฐานทางการวิจัย

เป้าประสงค์ที่ 1 : เพื่อพัฒนาการบริหารจัดการงานวิจัย

เป้าประสงค์ที่ 2 : เพื่อพัฒนาประสิทธิภาพการทำวิจัยของมหาวิทยาลัย

ตัวชี้วัด : 1. จำนวนผลงานวิจัยเพิ่มขึ้น (%)

2. จำนวนโครงการวิจัยแบบบูรณาการเพื่อพัฒนาท้องถิ่น

3. ระดับความสำเร็จองค์ประกอบและตัวบ่งชี้ตามเกณฑ์ สกอ.4.2 (ค่าเป้าหมาย ระดับ5)

กลยุทธ์	ผู้รับผิดชอบ
<p>กลยุทธ์หลักที่ 1 : พัฒนาระบบและกลไกการพัฒนางานวิจัยและงานสร้างสรรค์</p> <p>กลยุทธ์รอง :</p> <ol style="list-style-type: none">1. จัดหาแหล่งทุนสนับสนุนการวิจัย2. พัฒนาระบบสารสนเทศเพื่อสนับสนุนงานวิจัย3. จัดทำฐานข้อมูลเพื่อทำวิจัย4. กำกับ ติดตามและประเมินคุณภาพงานวิจัย5. ส่งเสริมการเผยแพร่และนำเสนอองค์ความรู้ไปใช้ประโยชน์6. จัดตั้งหน่วยวิจัย <p>กลยุทธ์หลักที่ 2 : สนับสนุนการวิจัยแบบบูรณาการเพื่อพัฒนาท้องถิ่น</p> <p>กลยุทธ์รอง :</p> <ol style="list-style-type: none">1. วางแผนพัฒนาระบบการบริหารจัดการงานวิจัย2. พัฒนาโจทย์วิจัยแบบบูรณาการเพื่อพัฒนาท้องถิ่น <p>กลยุทธ์หลักที่ 3 : พัฒนาระบบและกลไกการรวบรวมคัดสรรวิเคราะห์และสังเคราะห์งานวิจัยให้เป็นองค์ความรู้ที่เข้าใจง่าย</p> <p>กลยุทธ์รอง :</p> <ol style="list-style-type: none">1. จัดทำคู่มือคัดสรรวิเคราะห์และสังเคราะห์งานวิจัยให้เป็นองค์ความรู้ที่เข้าใจง่าย2. อบรมให้ความรู้ สร้างความเข้าใจวิธีการคัดสรรวิเคราะห์และสังเคราะห์งานวิจัยให้เป็นองค์ความรู้ที่เข้าใจง่าย	ฝ่ายงานวิจัย

ประเด็นยุทธศาสตร์ที่ 3 พัฒนาเครือข่ายการวิจัย

เป้าประสงค์ที่ 1 : สร้างเครือข่ายความร่วมมือกับหน่วยงานภายนอกในการร่วมทำวิจัย

ตัวชี้วัด เครือข่ายความร่วมมือการวิจัย

กลยุทธ์	ผู้รับผิดชอบ
<p>กลยุทธ์หลักที่ 1 : พัฒนาเครือข่ายความร่วมมือกับหน่วยงานทั้งภาครัฐและเอกชน วิสาหกิจชุมชน และปราชญ์ชาวบ้าน</p> <p>กลยุทธ์รอง :</p> <ol style="list-style-type: none">1. สร้างภาคีเครือข่ายการวิจัยภายในมหาวิทยาลัย2. สร้างเครือข่ายการวิจัยในระดับท้องถิ่น3. สร้างเครือข่ายการวิจัยในระดับชาติ4. ประสานการดำเนินงานวิจัยกับภาคีเครือข่ายอย่างต่อเนื่อง	ฝ่ายงานวิจัย

ประเด็นยุทธศาสตร์ที่ 4 สนับสนุนการให้บริการวิชาการและถ่ายทอดเทคโนโลยีตามความต้องการของท้องถิ่น

เป้าประสงค์ที่ 1 : มีระบบกลไกการให้บริการวิชาการที่สามารถบูรณาการการเรียนการสอนและ/หรือการวิจัย

ตัวชี้วัด 1. ระดับความสำเร็จของการพัฒนาระบบกลไกการให้บริการวิชาการที่สามารถบูรณาการการเรียนการสอนและการวิจัย (เป้าหมาย ระดับ 5)

2. จำนวนโครงการที่มีระดับความสำเร็จระดับ 5 (เป้าหมาย 80%)

กลยุทธ์	ผู้รับผิดชอบ
<p>กลยุทธ์หลักที่ 1 : พัฒนาระบบและกลไกสนับสนุนการให้บริการวิชาการและถ่ายทอดเทคโนโลยี ที่สามารถบูรณาการการเรียนการสอนและการวิจัย</p> <p>กลยุทธ์รอง :</p> <ol style="list-style-type: none">1. จัดทำฐานข้อมูลองค์ความรู้2. กำหนดแนวปฏิบัติเพื่อลดขั้นตอนการดำเนินงาน3. จัดทำคู่มือการเขียนโครงการให้บริการวิชาการและถ่ายทอดเทคโนโลยี4. จัดอบรมวิธีเขียนโครงการให้บริการวิชาการและถ่ายทอดเทคโนโลยีและวิธีการด้านการเงินและพัสดุ5. ติดตามและประเมินผลความสำเร็จของการบูรณาการการบริการวิชาการแก่สังคม <p>กลยุทธ์หลักที่ 2 : ส่งเสริม สนับสนุนให้อาจารย์ บุคลากร และนักศึกษามีส่วนร่วมในการบริการวิชาการแก่ชุมชนในพื้นที่บริการของมหาวิทยาลัย</p> <p>กลยุทธ์รอง :</p> <ol style="list-style-type: none">1. สสำรวจความต้องการของชุมชนเพื่อกำหนดทิศทางและจัดทำแผนบริการวิชาการ2. จัดสรรงบประมาณในการดำเนินการโครงการบริการวิชาการแก่สังคม	ฝ่ายงานบริการวิชาการ

ประเด็นยุทธศาสตร์ที่ 5 สนับสนุนการถ่ายทอดและสืบสานงานตามโครงการอันเนื่องมาจากแนวพระราชดำริ
 เป้าประสงค์ที่ 1 : ส่งเสริมให้ทุกหน่วยงานมีการดำเนินงานสืบสานงานตามโครงการอันเนื่องมาจากแนว
 พระราชดำริ

ตัวชี้วัด จำนวนโครงการที่ได้รับการสนับสนุน (อย่างน้อย 3 โครงการ)

กลยุทธ์	ผู้รับผิดชอบ
<p>กลยุทธ์หลักที่ 1 : สนับสนุนการจัดโครงการเพื่อถ่ายทอดและสืบสานงานตามโครงการอันเนื่องมาจากแนวพระราชดำริ</p> <p>กลยุทธ์รอง :</p> <ol style="list-style-type: none"> 1. ประสานความร่วมมือกับหน่วยงานภายในและภายนอกมหาวิทยาลัย 2. จัดทำคำของบประมาณ 	ฝ่ายงานบริการวิชาการ

ประเด็นยุทธศาสตร์ที่ 6 การพัฒนาระบบการบริหารจัดการสถาบันวิจัยและพัฒนาให้มีคุณภาพและประสิทธิภาพ

เป้าประสงค์ที่ 1 : เพื่อพัฒนาการบริหารจัดการตามพันธกิจของสถาบันวิจัยและพัฒนา

ตัวชี้วัด ระดับความสำเร็จขององค์ประกอบและตัวบ่งชี้ตามเกณฑ์ สกอ.1,2,4,5,7,8,9 และ สมศ.

(ค่าเป้าหมายระดับ5)

กลยุทธ์	ผู้รับผิดชอบ
<p>กลยุทธ์หลักที่ 1 : พัฒนาการบริหารงานและการให้บริการของสถาบันวิจัยและพัฒนา</p> <p>กลยุทธ์รอง :</p> <ol style="list-style-type: none">1. จัดหาวัสดุครุภัณฑ์และปรับปรุงสถานที่ให้มีความพร้อมในการให้บริการ2. จัดจ้างบุคลากรและเจ้าหน้าที่ของสถาบันวิจัยและพัฒนาเพื่อให้บริการ3. พัฒนาศักยภาพและประสิทธิภาพการปฏิบัติงานของบุคลากรและเจ้าหน้าที่ของสถาบันวิจัยและพัฒนา4. พัฒนาระบบและกลไกการให้บริการของสถาบันวิจัยและพัฒนา <p>กลยุทธ์หลักที่ 2 : พัฒนาและปรับปรุงระบบสารสนเทศของสถาบันวิจัยและพัฒนา</p> <p>กลยุทธ์รอง :</p> <ol style="list-style-type: none">1. พัฒนาและปรับปรุงระบบสารสนเทศเพื่อการบริหารและการตัดสินใจ	ฝ่ายงานบริหารงานทั่วไป

ประเด็นยุทธศาสตร์ ที่ 1 พัฒนา สนับสนุน ส่งเสริมบุคลากรให้มีความพร้อมในการทำวิจัย

เป้าประสงค์	ตัวชี้วัด	กลยุทธ์	กิจกรรม/โครงการ	ระยะเวลา				เป้าหมาย	ผู้รับผิดชอบ
				2555	2556	2557	2558		
พัฒนาบุคลากรทางการวิจัยของมหาวิทยาลัย	จำนวนผลงานวิจัยเพิ่มขึ้น(%)	กลยุทธ์หลักที่ 1 : ส่งเสริม สนับสนุน และเตรียมความพร้อมในการทำวิจัย กลยุทธ์รอง : 1. สร้างทักษะ ความรู้ ความเข้าใจ และศักยภาพ 2. ลดภาระงานด้านการสอนสำหรับผู้ที่ทำวิจัย 3. สร้างระบบพี่เลี้ยง 4. ระบบคลินิกวิจัย 5. ให้คำปรึกษาและบริการวิชาการเกี่ยวกับข้อมูลทางการวิจัย	1. โครงการ อบรมเชิงปฏิบัติการเรื่อง การพัฒนาข้อเสนอโครงการวิจัย 2. โครงการ คลินิกวิจัย 3. โครงการ อบรมเชิงปฏิบัติการเรื่อง การประเมินผลความคุ้มค่าของงานวิจัย	√		√	√	นักวิจัยมีความพร้อมในการทำวิจัย	ฝ่ายงานวิจัย
		กลยุทธ์หลักที่ 2 : ระบบสร้างแรงจูงใจ กลยุทธ์รอง : 1. ให้รางวัลกับนักวิจัย 2. สนับสนุนงบประมาณเพื่อการนำเสนองานวิจัย 3. ทุนสนับสนุนพี่เลี้ยง 4. พัฒนากฎเกณฑ์ ระเบียบข้อบังคับให้มีความคล่องตัวในการทำวิจัย	1. กิจกรรม ให้ความรู้ในการเบิกจ่ายงานวิจัยและจรรยาบรรณนักวิจัย 2. กิจกรรม จัดทำระเบียบค่าตอบแทนพี่เลี้ยงนักวิจัย 3. กิจกรรม จัดทำแนวปฏิบัติการดำเนินการจัดซื้อจัดจ้างการเบิกจ่ายโครงการวิจัย และมอบอำนาจอธิการบดีให้คณบดี มีอำนาจลงนามในการอนุมัติจัดซื้อจัดจ้าง	√	√	√	√		

ประเด็นยุทธศาสตร์ ที่ 2 พัฒนาปัจจัยพื้นฐานทางการวิจัย

เป้าประสงค์	ตัวชี้วัด	กลยุทธ์	กิจกรรม/โครงการ	ระยะเวลา				เป้าหมาย	ผู้รับผิดชอบ
				2555	2556	2557	2558		
1. เพื่อพัฒนาการบริการจัดการงานวิจัย 2. เพื่อพัฒนาประสิทธิภาพการทำงานวิจัยของมหาวิทยาลัย	ตัวชี้วัด : 1. จำนวนผลงานวิจัยเพิ่มขึ้น (%) 2. จำนวนโครงการวิจัยแบบบูรณาการเพื่อพัฒนาท้องถิ่น 3. ระดับความสำเร็จองค์ประกอบและตัวบ่งชี้ตามเกณฑ์ สกอ. 4.2 (ค่าเป้าหมายระดับ5)	กลยุทธ์หลักที่ 1 : เพื่อพัฒนาระบบและกลไกการพัฒนางานวิจัยและงานสร้างสรรค์ กลยุทธ์รอง : 1. จัดหาแหล่งทุนสนับสนุนการวิจัย 2. พัฒนาระบบสารสนเทศเพื่อสนับสนุนงานวิจัย 3. จัดทำฐานข้อมูลเพื่อทำวิจัย 4. กำกับ ติดตามและประเมินคุณภาพงานวิจัย 5. ส่งเสริมการเผยแพร่และนำเสนอองค์ความรู้ไปใช้ประโยชน์ 6. จัดตั้งหน่วยวิจัย	1. โครงการ ทุนสนับสนุนการวิจัย 2. โครงการ สร้างความร่วมมือการวิจัยกับองค์กรภายนอก 3. โครงการ พัฒนาระบบสารสนเทศเพื่อการบริหารและการตัดสินใจ 4. โครงการ จัดเวทินำเสนอผลงานวิชาการและรายงานความก้าวหน้าการดำเนินงานโครงการวิจัย 5. โครงการ ประชุมวิชาการระดับชาติ 6. โครงการ จัดตั้งหน่วยวิจัย	√ √ √	√ √ √	√ √ √	√ √ √	มีระบบการบริหารจัดการงานวิจัยที่มีประสิทธิภาพ	ฝ่ายงานวิจัย

เป้าประสงค์	ตัวชี้วัด	กลยุทธ์	กิจกรรม/โครงการ	ระยะเวลา				เป้าหมาย	ผู้รับผิดชอบ
				2555	2556	2557	2558		
		<p>กลยุทธ์หลักที่ 2 : สนับสนุนการวิจัยแบบบูรณาการเพื่อพัฒนาท้องถิ่น</p> <p>กลยุทธ์รอง :</p> <ol style="list-style-type: none"> วางแผนพัฒนาระบบการบริหารจัดการงานวิจัย พัฒนาโจทย์วิจัยแบบบูรณาการเพื่อพัฒนาท้องถิ่น 	<ol style="list-style-type: none"> กิจกรรม จัดทำและพัฒนาคู่มือนักวิจัยและแนวปฏิบัติในการเบิกจ่ายเงินโครงการวิจัย โครงการ สสำรวจแหล่งทุนการวิจัยระดับท้องถิ่นและระดับชาติ 		√	√	√	มีการพัฒนาประสิทธิภาพงานวิจัย	ฝ่ายงานวิจัย
		<p>กลยุทธ์หลักที่ 3 : พัฒนาระบบและกลไกการรวบรวมคัดสรรวิเคราะห์และสังเคราะห์</p> <p>กลยุทธ์รอง :</p> <ol style="list-style-type: none"> จัดทำคู่มือคัดสรรวิเคราะห์และสังเคราะห์งานวิจัยให้เป็นองค์ความรู้ที่เข้าใจง่าย อบรมให้ความรู้ สร้างความเข้าใจวิธีการคัดสรรวิเคราะห์และสังเคราะห์งานวิจัยให้เป็นองค์ความรู้ที่เข้าใจง่าย 	<ol style="list-style-type: none"> โครงการ สังเคราะห์งานวิจัยเพื่อการนำไปใช้ประโยชน์ 		√	√	√	มีงานวิจัยที่ได้รับการสังเคราะห์ให้เป็นองค์ความรู้ที่เข้าใจง่ายและนำไปใช้ประโยชน์	ฝ่ายงานวิจัย

ประเด็นยุทธศาสตร์ ที่ 3 พัฒนาเครือข่ายการวิจัย

เป้าประสงค์	ตัวชี้วัด	กลยุทธ์	กิจกรรม/โครงการ	ระยะเวลา				เป้าหมาย	ผู้รับผิดชอบ
				2555	2556	2557	2558		
สร้างเครือข่ายความร่วมมือกับหน่วยงานภายนอกในการร่วมทำวิจัย	ตัวชี้วัด เครือข่ายความร่วมมือการวิจัย	กลยุทธ์หลักที่ 1 : พัฒนาเครือข่ายความร่วมมือกับหน่วยงานทั้งภาครัฐและเอกชน วิชาชีพชุมชน และประชาชนชาวบ้าน กลยุทธ์รอง : 1. สร้างภาคีเครือข่ายการวิจัยภายในมหาวิทยาลัย 2. สร้างภาคีเครือข่ายการวิจัยในระดับท้องถิ่น 3. สร้างภาคีเครือข่ายการวิจัยในระดับชาติ 4. ประสานการดำเนินงานวิจัยกับภาคีเครือข่ายการอย่างต่อเนื่อง	1. โครงการ ความร่วมมือระหว่างคณะในการดำเนินโครงการวิจัยภายในมหาวิทยาลัย 2. โครงการ ความร่วมมือระหว่างมหาวิทยาลัยในเครือข่าย หรือองค์กรส่วนท้องถิ่น 3. โครงการ ความร่วมมือการวิจัยในระดับภูมิภาค 4. โครงการ ความร่วมมือการวิจัยระดับประเทศ 5. โครงการ ร่วมนำเสนอผลงานวิจัยกับภาคีเครือข่ายการวิจัย		√	√	√	มีหน่วยงานภายในและภายนอกร่วมเป็นเครือข่ายในการทำวิจัย	ฝ่ายงานวิจัย

ประเด็นยุทธศาสตร์ ที่ 4 สนับสนุนการให้บริการวิชาการและถ่ายทอดเทคโนโลยีตามความต้องการของท้องถิ่น

เป้าประสงค์	ตัวชี้วัด	กลยุทธ์	กิจกรรม/โครงการ	ระยะเวลา				เป้าหมาย	ผู้รับผิดชอบ
				2555	2556	2557	2558		
เป้าประสงค์ที่ 1 มีระบบกลไกการให้บริการวิชาการที่สามารถบูรณาการการเรียนการสอนและ/หรือการวิจัย	1. ระดับความสำเร็จของการพัฒนาระบบกลไกการให้บริการวิชาการที่สามารถบูรณาการเรียนการสอนและการวิจัย (เป้าหมาย ระดับ 5) 2. จำนวนโครงการที่มีระดับความสำเร็จระดับ 5 (เป้าหมาย 80%)	กลยุทธ์หลักที่ 1 : พัฒนาระบบและกลไกสนับสนุนการให้บริการวิชาการและถ่ายทอดเทคโนโลยีที่สามารถบูรณาการเรียนการสอนและการวิจัย กลยุทธ์รอง : 1. จัดทำฐานข้อมูลองค์ความรู้ 2. กำหนดแนวปฏิบัติเพื่อลดขั้นตอนการดำเนินงาน 3. จัดทำคู่มือการเขียนโครงการบริการวิชาการและถ่ายทอดเทคโนโลยี 4. จัดอบรมวิธีเขียนโครงการให้บริการวิชาการและถ่ายทอดเทคโนโลยี และวิธีด้านการเงินและพัสดุ 5. ติดตามและประเมินผลความสำเร็จของการบูรณาการบริการวิชาการแก่สังคม	1. โครงการ เผยแพร่ความรู้บริการวิชาการ กิจกรรมย่อย 1.1 สำรวจความต้องการของชุมชน กิจกรรมย่อย 1.2 จัดทำคู่มือบริการวิชาการ กิจกรรมย่อย 1.3 จัดทำแผนบริการวิชาการ กิจกรรมย่อย 1.4 อบรมเชิงปฏิบัติการการเขียนโครงการบริการวิชาการและการจัดทำรายงานสรุปผลการดำเนินงานและประเมินผลความสำเร็จของการบูรณาการฯ ที่สอดคล้องกับการประกันคุณภาพ 2. โครงการ จัดทำระบบฐานข้อมูลงานบริการวิชาการและระบบฐานข้อมูลงานบริการวิชาการ	✓	✓	✓	✓	มีการพัฒนาระบบกลไกงานบริการวิชาการที่บูรณาการเรียนการสอนและการวิจัยและสอดคล้องกับการประกันคุณภาพ	ฝ่ายงานบริการวิชาการ/ฝ่ายงานสารสนเทศ
						✓	✓	ฐานข้อมูลงานบริการวิชาการเพื่อรองรับการประกันคุณภาพ	ฝ่ายงานบริการวิชาการ/ฝ่ายงานสารสนเทศ

เป้าประสงค์	ตัวชี้วัด	กลยุทธ์	กิจกรรม/โครงการ	ระยะเวลา				เป้าหมาย	ผู้รับผิดชอบ
				2555	2556	2557	2558		
		<p>กลยุทธ์หลักที่ 2 : ส่งเสริม สนับสนุน ให้อาจารย์ บุคลากร และนักศึกษามี ส่วนร่วมในการบริการวิชาการแก่ ชุมชนในพื้นที่บริการของมหาวิทยาลัย</p> <p>กลยุทธ์รอง :</p> <p>1. สํารวจความต้องการของชุมชนเพื่อกําหนดทิศทางและจัดทําแผนบริการ วิชาการ</p> <p>2. จัดสรรงบประมาณในการ ดำเนินการโครงการบริการวิชาการแก่ สังคม</p>	<p>1. โครงการ สํารวจความ ต้องการของชุมชน</p> <p>2. โครงการจัดสรร งบประมาณสนับสนุนการ ดำเนินการโครงการบริการ วิชาการ</p>	✓	✓	✓	✓	<p>มีการพัฒนาระบบ กลไกงานบริการ วิชาการที่บูรณา การกับการเรียน การสอนและการ วิจัยและ สอดคล้องกับการ ประกันคุณภาพ</p>	<p>ฝ่ายงานบริการ วิชาการ/ ฝ่ายงาน สารสนเทศ</p>

ประเด็นยุทธศาสตร์ ที่ 5 สนับสนุนการถ่ายทอดและสืบสานงานตามโครงการอันเนื่องมาจากแนวพระราชดำริ

เป้าประสงค์	ตัวชี้วัด	กลยุทธ์	กิจกรรม/โครงการ	ระยะเวลา				เป้าหมาย	ผู้รับผิดชอบ
				2555	2556	2557	2558		
เป้าประสงค์ที่ 1 ส่งเสริมให้ทุกหน่วยงานมีการดำเนินงานสืบสานงานตามโครงการอันเนื่องมาจากแนวพระราชดำริ	จำนวนโครงการที่ได้รับการสนับสนุน (อย่างน้อย 3 โครงการ)	กลยุทธ์หลักที่ 1 : สนับสนุนการจัดโครงการเพื่อถ่ายทอดและสืบสานงานตามโครงการอันเนื่องมาจากแนวพระราชดำริ กลยุทธ์รอง : 1. ประสานความร่วมมือกับหน่วยงานภายในและภายนอกมหาวิทยาลัย 2. จัดทำคำของบประมาณ	1. กิจกรรม สนับสนุนโครงการอันเนื่องมาจากพระราชดำริ กิจกรรมย่อย 1 สนับสนุนการดำเนินการโครงการส่งเสริมคุณภาพโรงเรียนตำรวจตระเวนชายแดน กิจกรรมย่อย 2 สนับสนุนการดำเนินการโครงการอนุรักษ์พันธุกรรมพืช กิจกรรมย่อย 3 การสำรวจติดตามและประเมินผลโครงการ		√	√	√	มีการจัดโครงการอันเนื่องมาจากพระราชดำริ จากความร่วมมือของหน่วยงานภายในและภายนอก	ฝ่ายงานบริการวิชาการ

ประเด็นยุทธศาสตร์ ที่ 6 การพัฒนาระบบการบริหารจัดการสถาบันวิจัยและพัฒนาให้มีคุณภาพและประสิทธิภาพ

เป้าประสงค์	ตัวชี้วัด	กลยุทธ์	กิจกรรม/โครงการ	ระยะเวลา				เป้าหมาย	ผู้รับผิดชอบ
				2555	2556	2557	2558		
1 เพื่อพัฒนาการบริหารจัดการตามพันธกิจของสถาบันวิจัยและพัฒนา	ระดับความสำเร็จขององค์ประกอบและตัวบ่งชี้ตามเกณฑ์ สกอ. 1,2,4,5,7,8,9 และ สมศ.5,6,8,9,17 (ค่าเป้าหมายระดับ5)	กลยุทธ์หลักที่ 1 : พัฒนาการบริหารงานและการให้บริการของสถาบันวิจัยและพัฒนา กลยุทธ์รอง : 1. จัดหาครุภัณฑ์ และปรับปรุงสถานที่ให้มีความพร้อมในการให้บริการ 2. จัดจ้างบุคลากรและเจ้าหน้าที่ของสถาบันวิจัยและพัฒนาเพื่อให้บริการ 3. พัฒนาศักยภาพและประสิทธิภาพการปฏิบัติงานของบุคลากรและเจ้าหน้าที่สถาบันวิจัยและพัฒนา 4. พัฒนาระบบและกลไกการให้บริการของสถาบันวิจัยและพัฒนา	1. กิจกรรมสำรวจความต้องการจัดซื้อ-จัดจ้าง ตามระเบียบว่าด้วยการพัสดุ 2. กิจกรรมที่ กำหนดคุณสมบัติสรรหา คัดเลือก บรรจุแต่งตั้ง กำหนดสิทธิประโยชน์ตอบแทน 3. โครงการพัฒนาบุคลากรของสถาบันวิจัยและพัฒนา 4. กิจกรรมจัดทำเอกสารประชาสัมพันธ์ 5. กิจกรรมจัดทำรายงานประจำปี 6. กิจกรรม การพัฒนาระบบสารสนเทศเพื่อการบริหารและการตัดสินใจ 7. โครงการศึกษาปัจจัยการสร้างจูงใจการทำวิจัยและเผยแพร่ผลงานวิจัย		✓	✓	✓	การบริหารงานและการให้บริการตามพันธกิจของสถาบันวิจัยและพัฒนา บรรลุผลสำเร็จตามค่าเป้าหมายตัวชี้วัด	ฝ่ายงานบริหารงานทั่วไป

เป้าประสงค์	ตัวชี้วัด	กลยุทธ์	กิจกรรม/โครงการ	ระยะเวลา				เป้าหมาย	ผู้รับผิดชอบ
				2555	2556	2557	2558		
		<p>กลยุทธ์หลักที่ 2 : พัฒนาและปรับปรุงระบบสารสนเทศของสถาบันวิจัยและพัฒนา</p> <p>กลยุทธ์รอง :</p> <p>1. พัฒนาและปรับปรุงระบบสารสนเทศเพื่อการบริหารและการตัดสินใจ</p>	<p>1. โครงการพัฒนาระบบสารสนเทศเพื่อการบริหารและการตัดสินใจ</p>			√	√	<p>เพื่อพัฒนาการบริหารจัดการตามพันธกิจของสถาบันวิจัยและพัฒนา</p>	ฝ่ายงานสารสนเทศ